



BİRİM İÇ DEĞERLENDİRME RAPORU

T.C.
SİİRT ÜNİVERSİTESİ
SÜREKLİ EĞİTİM ARAŞTIRMA VE UYGULAMA MERKEZİ

Kezer Yerleşkesi Rektörlük Binası B. Blok 1.Kat
Batman Yolu 10.Km 56100 Siirt / Türkiye
<http://siusem.siirt.edu.tr/>

29 / 01 / 2020

İçindekiler

KURUM HAKKINDA BİLGİLER	3
1. İletişim Bilgileri	3
2. Tarihsel Gelişimi	3
3. Misyonu, Vizyonu, Değerleri ve Hedefleri	4
A. KALİTE GÜVENCESİ SİSTEMİ.....	4
A.1. Misyon ve Stratejik Amaçlar	5
A.2. İç Kalite Güvencesi	5
A.3. Paydaş Katılımı	7
A.4. Uluslararasılaşma	7
B. EĞİTİM VE ÖĞRETİM.....	7
C. ARAŞTIRMA, GELİŞTİRME VE TOPLUMSAL KATKI	8
C.1. Araştırma Stratejisi	8
C.2 Araştırma Kaynakları	9
D. YÖNETİM SİSTEMİ	10
SONUÇ VE DEĞERLENDİRME	12

BİRİM HAKKINDA BİLGİLER

Siirt Üniversitesi Sürekli Eğitim Araştırma ve Uygulama Merkezi (SİÜSEM)

1. İletişim Bilgileri

Sürekli Eğitim Araştırma ve Uygulama Merkezi (SİÜSEM)
Siirt Üniversitesi Kezer Yerleşkesi Rektörlük Binası B. Blok 1.Kat Batman Yolu 10.Km, 56100 Siirt /
Türkiye

Telefon : +90 (484) 212 11 11 / 3480

Fax : +90 (484) 223 19 98

Elektronik posta: siusem@siirt.edu.tr

Müdür	Öğr. Gör. Abdulgani GÖZ	abdulganigoz@siirt.edu.tr	(0484) 212-1111 / 3812
Müdür Yrd.	Öğr. Gör. Haydar DEMİRAY	demirayhaydar@siirt.edu.tr	(0484) 212-1111 / 3820
Müdür Yrd.	Öğr. Gör. Yunus ALP	yunusalp@siirt.edu.tr	(0484) 212-1111 / 3815

2. Tarihsel Gelişimi

Sürekli Eğitim Araştırma ve Uygulama Merkezi Müdürlüğü, 2547 sayılı Yüksek Öğretim Kanununun 7. maddesinin ilk fıkrası (d) bendi 2 numaralı alt bendi ile 14. maddesi gereği 17.1.2012 tarihli Yüksek Öğretim Kurulu kararı ile kurulmuş olup, yönetmeliği 27.12.2012 tarih ve 28510 sayılı Resmi Gazetede yayımlanmıştır. Sürekli Eğitim Uygulama ve Araştırma Merkezi Müdürlüğü; müdür ve iki müdür yardımcısı, yedi yönetim kurulu üyesi, bir memuru ile beraber faaliyetlerini sürdürmektedir. Üniversitemiz Rektörlük B-Blok Binasının birinci katında hizmet veren Sürekli Eğitim Uygulama ve Araştırma Merkezi Müdürlüğüne ait iki adet ofis (çalışma odası) bulunmaktadır.

3. Misyonu, Vizyonu, Değerleri ve Hedefleri

Misyon

Her kademedен ve her yaştan insanımıza en kaliteli hizmet sunabilmek için özgün ve kaliteli eğitim programlarının geliştirilmesi, yürütülmesi ve koordinasyonunu sağlamak ve bu şekilde üzerine aldığı sosyal sorumluluğun gereğini yerine getirerek toplumun her kesimi için daha kaliteli bir yaşam ve daha iyi bir sosyal çevre sağlanmasına katkıda bulunmaktadır.

Vizyon

Geleceğin sorun ve ihtiyaçlarını öngörerek bireysel, mesleki ve toplumsal alanlarda eğitim ve bilinçlendirme için uygun yöntemler geliştirmeye katkıda bulunmak, aynı zamanda bilimi, teknolojiyle birlikte kullanarak toplumsal refaha dönüştürecek eğitim modelleri oluşturmak ve böylece yarının ileri görüşlü ve yenilikçi bireylerini yetiştiren "Bilimin Işığında" bir merkez haline gelmektir.

Değerleri ve Hedefleri

Merkezimiz, üniversitemizin eğitim verdiği ve araştırma yaptığı tüm alanlarda ön lisans, lisans ve lisansüstü akademik programlar dışında; bankacılık, muhasebe, sigortacılık, borsa, işletme, kamu yönetimi, yerel yönetimler, uluslararası işletmecilik, insan kaynakları yönetimi, halkla ilişkiler, sağlık, mühendislik ve benzeri alanlarda sürekli olarak verilecek güncel ve ihtiyaca yönelik eğitim programlarını düzenleyerek bu programlar aracılığıyla üniversitemizin kamu, özel sektör ve ulusal/uluslararası kuruluşlarla işbirliğinin gelişmesine katkıda bulunmayı hedeflemektedir. Bu amaçlar doğrultusunda, toplumumuzda sürekli öğrenme ve gelişimin bir yaşam biçimi haline getirilmesi için deneyimli kadrosu ile kamu, özel sektör ve ulusal/uluslararası kuruluş ve kişilere,

ihtiyaç duydukları alanlarda ve kurumsal beklentileri doğrultusunda eğitim ve sertifika programları planlar, projeler hazırlar, ulusal ve uluslararası düzeyde kurslar, seminerler, konferanslar düzenler, danışmanlık hizmetleri sunar ve bu tür etkinliklerin koordinasyonunu sağlar.

A. KALİTE GÜVENCE SİSTEMİ

Merkezimiz kalite güvencesi sisteminin gözden geçirilmesinde performans hedeflerini yerel, ulusal ve küresel ihtiyaçları dikkate alınarak belirlemiştir.

- Misyon, Vizyon, amaç ve hedefler hazırlanması sürecinde anketler, toplantılar, yüz yüze görüşmeler vb. yollarla iç ve dış paydaşların katkısı sağlanmıştır. Merkezimiz kalite güvencesi çalışmaları; misyon, vizyon ve stratejik hedefler dikkate alınarak temel ilke ve standartlarla belirlenen politikalar doğrultusunda yürütülmektedir.

- Merkezimiz birim kalite komisyonu üyeleri birim kalite kültürünün yaygınlaşması için iç ve dış paydaşlar ile sürekli görüşmeler yapıp kalitenin sürekli gündemde kalmasına sağlamaya çalışmaktadır. Yaptıkları görüşmeleri kurumun raporlarına yansıtılmaktadır.

- Evrensel değerler ışığında bilgi üreten, özgüven ve sorumluluk duygusunu taşıyan, araştıran, sorgulayan, yenilikçi, sosyal ve kültürel niteliklere sahip bireyler yetiştirmek amacı ile Uluslararası standartlarda eğitim-öğretim ve araştırma faaliyetlerini gerçekleştirmekte ve kurumumuzdaki tüm süreçlerde etkin kalite yönetim sistemleri oluşturmaktadır. Bu kapsamda uygulama aşamasında, Üniversite-sanayi işbirliği ile bilgi ve teknoloji üretmeyi, yaygınlaştırmayı ve toplumsal kalkınmaya katkıda bulunmayı, buna bağlı olarak bölgesel ve ulusal kalkınmaya dayalı öncelikli alanlara yönelik toplumun refah ve gelir düzeyini artırıcı araştırma faaliyetlerine önem vermektedir.

- Merkezimiz misyon ve hedeflerine ulaşmak amacı ile; İç ve dış paydaşlarla güçlü ve sürdürülebilir bir ilişki içinde olmakta ve sunulan hizmetten yararlananların memnuniyetlerini ölçmeyi ve sürekli iyileştirmeyi planlamaktadır. Tüm süreçlerde şeffaf, hesap verilebilir ve mevzuata uygun bir anlayışı hâkim kılmaya çalışmakta, bu bağlamda ISO 9001:2015 Toplam Kalite Yönetim Sistemi, Siirt Üniversitesi Kalite politikası, Siirt Üniversitesi KYS dokümanları, Siirt Üniversitesi dört yıllık stratejik planları ile PUKÖ döngüsünü tamamlamayı hedeflemektedir.

A.1. Misyon ve Stratejik Amaçlar

Merkezimiz Yönetim Süreci olarak; katma değer yaratan tüm faaliyetlerin etkin ve verimli yönetimini sağlamak, stratejiler üzerinde etkili ve kritik başarı faktörleri ile doğrudan ilişkili kilit süreçleri belirlemek, süreçlerin sistematik yönetilmesi, gözden geçirilmesi ve iyileştirilmesini sağlamak üzere Süreç Yönetim Modelini benimsemiştir. Merkezimiz bünyesinde faaliyetlerin etkin ve verimli yürütülebilmesi için gerekli olan personellerin görev tanımları oluşturulmuştur. Merkez Müdürü tarafından bir personel Kalite Yönetim Temsilcisi olarak görevlendirilmiştir. Misyon ve stratejiler doğrultusunda birimimizde verilen eğitimlerin duyuruları ve kalite ile ilgili dokümanlar <https://siusem.siirt.edu.tr> adresinden duyurulmaktadır.

A.1.1. Misyon, vizyon, stratejik amaç ve hedefler

Olgunluk düzeyi

1	2	3	4	5
			Stratejik plan kapsamında stratejik amaçlar ve hedefler doğrultusundaki tüm birimleri ve alanları kapsayan uygulamalar sistematik olarak ve kurumun iç kalite güvencesi sistemi ile uyumlu olarak izlenmekte ve paydaşlarla birlikte değerlendirilerek önlemler alınmaktadır.	

Kanıtlar

- 2019 yılı itibarı ile yükseköğretim kurumlarının akreditasyonu çerçevesinde; iç tetkik ve dış değerlendirmeye tabi tutulmuştur. Bu denetimlerin tutanakları yönetimin gözden geçirilmesi toplantısına kaynaklık yapmaktadır. Yönetimin gözden geçirilmesi toplantısı ile kurumun iyileştirme performansı takip edilmektedir.
- Kursiyer anket değerlendirme sonuçları

A.1.2. Kalite güvencesi, eğitim öğretim, araştırma geliştirme, toplumsal katkı ve yönetim sistemi politikaları

Olgunluk düzeyi

1	2	3	4	5
			Tüm alanlardaki kurumsal politikaların birbirleri ile olan ilişkileri kurulmuş ve politikadaki bu bütüncül yapı iç kalite güvence sistemini yönlendirmektedir; sonuçlar izlenmekte ve paydaşlarla birlikte değerlendirilerek önlemler alınmaktadır.	

Kanıtlar

- Kalite komisyonunun çalışmaları hakkında iç ve dış paydaşların görüşleri ile bu görüşler doğrultusunda yapılan iyileştirmeler <http://siusem.siirt.edu.tr/> linkinin "Kalite Yönetim Sistemi" duyurulmaktadır.
- İyileştirme gerektiren uygunsuzluklar için derhal Planla-Uygula-Kontrol Et- Ölç çemberi başlatılır.

A.1.3. Kurumsal performans yönetimi

Olgunluk düzeyi

1	2	3	4	5
			Tüm alanlarla/süreçlerle ilişkili tüm performans göstergeleri sistematik ve kurumun iç kalite güvencesi sistemi ile uyumlu olarak izlenmekte ve elde edilen sonuçlar paydaşlarla birlikte değerlendirilerek karar almalarında kullanılmakta ve performans yönetimine ilişkin önlemler alınmaktadır.	

Kanıtlar

- Sürekli Eğitim Uygulama ve Araştırma Merkezi Paydaş Analizi ve Paydaş Beklentisi Formu
- Paydaş değerlendirmeleri

A.2. İç Kalite Güvencesi

Birimimiz tarafından kalite komisyonu oluşturularak kalite güvence sistemi ve süreçler gözden geçirilerek iyileştirilmesi amaçlanmaktadır. Bu bağlamda kalite komisyonunu yetki görev ve sorumlulukları açık şekilde tanımlanmış olup birimimizdeki kalite kültürünün yaygınlaştırılması hedeflenmektedir.

A.2.1. Kalite Komisyonu

Olgunluk düzeyi

1	2	3	4	5
			Kalite komisyonu ve komisyona destek olmak amacıyla oluşturulan kalite odaklı organizasyonel yapılar; yetki, görev ve sorumlulukları doğrultusunda sistematik ve kurumdaki bütüncül kalite yönetimi kapsamında çalışmalarını yürütmekte; yürütülen uygulamalardan elde edilen bulgular izlenmekte ve izlem sonuçları değerlendirilerek iyileştirmeler gerçekleştirilmektedir.	

Sıra No	Adı Soyadı	Görevi	Dâhili	e-mail Adresi
1	Abdulgani GÖZ	Başkan	3812	abdulganigoz@siirt.edu.tr
2	Haydar DEMİRAY	Üye	3820	demirayhaydar@siirt.edu.tr
3	Yunus ALP	Üye	3815	yunusalp@siirt.edu.tr
4	Abdulkerim EVREN	Üye	3812	a.kerimevren@siirt.edu.tr
Kurum Kalite e mail: kalitesiusem@siirt.edu.tr				

Kanıtlar

- Birim KYS dokümanları

A.2.2. İç kalite güvencesi mekanizmaları (PUKÖ çevrimleri, takvim, birimlerin yapısı)

Olgunluk düzeyi

1	2	3	4	5
			Kurumda tüm birimleri ve süreçleri kapsayan iç kalite güvencesi mekanizmaları, tanımlı süreçler bütüncül bir kalite yönetimi anlayışı kapsamında sistematik olarak yürütülmektedir; yürütülen uygulamalardan elde edilen bulgular izlenmekte ve izlem sonuçları paydaşlarla birlikte değerlendirilerek iyileştirmeler gerçekleştirilmektedir.	

Kanıtlar

- Üniversitemizin Bilgi Yönetim Sistemi

A.2.3. Liderlik ve kalite güvencesi kültürü

Olgunluk düzeyi

1	2	3	4	5
			Kurumda yüksek kaliteyi kalıcı bir şekilde sağlayan kurumsal kültür ile kurumdaki değer ve beklentiler doğrultusunda kalite çalışmalarının koordine edilmesini sağlayan ve kalite süreçlerini sahiplenen liderlik anlayışı bulunmaktadır. Liderlik ve kalite güvencesi kültürü, kurumdaki bütüncül kalite	

			yönetimi kapsamında izlenmekte, paydaşlarla birlikte değerlendirilmekte ve izlem sonuçlarına göre önlem alınmaktadır.	
--	--	--	---	--

Kanıtlar

- Kursiyer eğitim değerlendirme anketleri
- Kalite komisyonunun çalışmaları hakkında iç ve dış paydaşların görüşleri ile bu görüşler doğrultusunda yapılan iyileştirmeler <http://siusem.siirt.edu.tr/> linkinin "Kalite Yönetim Sistemi" duyurulmaktadır.

A.3. Paydaş Katılımı

Sürekli Eğitim Uygulama ve Araştırma Merkezi paydaşlarını iç ve dış ayrıca temel ve stratejik olmak üzere kısımlara ayırmaktadır. Bu ayırım neticesinde önem derecesine göre sıralamakta ve nasıl bir ilişki geliştireceğini belirlemektedir.

A.3.1. İç ve dış paydaşların kalite güvencesi, eğitim ve öğretim, araştırma ve geliştirme, yönetim ve uluslararasılaşma süreçlerine katılımı

Olgunluk düzeyi

1	2	3	4	5
			Kurumdaki tüm süreçlere ve karar almalarına paydaşların katılımı kurumdaki bütüncül kalite yönetimi kapsamında yürütülmekte ve paydaş katılımı uygulamalarından elde edilen bulgular izlenerek paydaşlarla birlikte değerlendirilmekte ve izlem sonuçlarına göre önlem alınmaktadır.	

Kanıtlar

- Kursiyer Anketleri
- Paydaş değerlendirmeleri

A.4. Uluslararasılaşma

Birimimizin vizyon ve misyonda belirtilen amaç ve hedeflere ulaşmak için uygunluk ve uluslararası standartlara uyum bileşenlerini göz önüne alarak kalite güvence politikalarını oluşturmakta ve izlemektedir

B. EĞİTİM – ÖĞRETİM

Merkezimiz, üniversitemizin eğitim verdiği ve araştırma yaptığı tüm alanlarda ön lisans, lisans ve lisansüstü akademik programlar dışında; bankacılık, sigortacılık, borsa, işletme, kamu yönetimi, yerel yönetimler, uluslararası işletmecilik, insan kaynakları yönetimi, halkla ilişkiler, sağlık, mühendislik ve benzeri alanlarda sürekli olarak verilecek güncel ve ihtiyaca yönelik eğitim programlarını düzenleyerek bu programlar aracılığıyla üniversitemiz öğrencilerinin gelişimine katkıda bulunmayı hedeflemektedir. Sürekli Eğitim Uygulama ve Araştırma Merkezi Müdürlüğü Bünyesinde üniversitemiz akademik personeli tarafından verilebilecek eğitimler;

- Mesleki Eğitim (Sertifikalı Uzmanlık)Programları
- Hizmet içi (Kurumsal) Eğitim Programları

- Kişisel Gelişim Eğitimleri Programları
- Bilgisayar – Bilişim Programları
- Eğitici Spor Programları
- Eğitici Sanatsal Programlar
- Çeşitli Sınavlara Hazırlık Eğitim Programları
- Dil Eğitim Programları
- Yöresel ve Bölgesel Gelişime Katkı Sağlayacak Mesleki Alanlara Yönelik Programlar

Bu programların kapsayacağı tüm eğitimlerde esas alınacak olan temel kriterler (eğitimin amacı, müfredatı, yeterlilik çerçevesi, öğrenme çıktıları vs) öncelikli olarak Türkiye Yüksek Öğretim Kurumları içerisinde Sürekli Eğitim alanında başarıya ulaşmış olan gelişmiş ve/veya gelişmekte olan Üniversiteler temel alınarak belirlenecek, uyarlanacak ve uygulanacaktır. Buna paralel olarak, Sürekli Eğitim ve Yaşam Boyu Öğrenim alanlarında dünyada başarıya ulaşmış olan tüm modeller takip edilecek ve ulusal, bölgesel ve/veya yöresel fayda sağlayacak muhtemel iyi örnekler tespit edilecek ve geliştirilerek uyarlanmaya çalışılacaktır.

C. ARAŞTIRMA, GELİŞTİRME VE TOPLUMSAL KATKI

Birimin/Merkezin araştırma süreci aşağıda değerlendirilmiştir.

C.1. Araştırma Stratejisi

a) Merkezimizin asli hedeflerinden biri sürekli eğitim konusunda iç ve dış paydaşlarına/faydalanıcılara talep edilen konularda ve/veya günün koşullarında ihtiyaca binaen ücretli (kurs/sertifika/eğitim) programlar düzenlemek üzere Siirt Üniversitesine gelir getirici katkıda bulunmak olduğu için, Döner Sermaye İşletmesi kapsamında değerlendirilen ve bu doğrultuda faaliyetler göstermek üzere kurulan bir Araştırma Merkezidir. Ancak bilinmelidir ki, Merkezin araştırma stratejisi ve hedefleri “Siirt Üniversitesi Sürekli Eğitim Araştırma ve Uygulama Merkezi Yönetmeliğinde” net olarak tanımlanmamıştır. Bu bağlamda, birimiz tamamen bağlı olduğu Siirt Üniversitesinin araştırma stratejisi ve hedefleri çerçevesinde hareket etmektedir. Diğer yandan, Merkez yönetmeliğinde tanımlanan Yönetim ve Danışma Kurullarının, birimin strateji, amaç ve hedefleri konusunda düşüncelerini yönetime tavsiye etme görevi bulunmaktadır.

b) Sürekli Eğitim Araştırma ve Uygulama Merkezi olarak, Sürekli Eğitim / Hayat (Yaşam) Boyu Öğrenim kapsamına giren alanlara yönelik araştırmalarda üniversite adına organizasyon görevini üstlenerek faaliyetler yürütülmektedir. Ancak Merkezin doğrudan kendine ait bir kadrosu bulunmadığından araştırmalarını Siirt Üniversitesinin insan kaynağından faydalanarak yürütmektedir. Dolayısıyla birimin araştırma konusundaki çalışmaları, Siirt Üniversitesinin amaç ve hedeflerine uygun çalışmalar yapan akademisyen kadrosu tarafından gerçekleştirilmektedir. Ancak üniversitenin diğer birimlerinden ve akademisyenlerinden, birimizin organizasyon el anlamında katkı sunacağı ve içeriğinde araştırma stratejisi ve hedefi bulunan yazılı ve/veya şifahi herhangi bir talep gelmemiştir.

c) Siirt ili içerisinde Merkezimizin yanı sıra, Sürekli Eğitim / Hayat (Yaşam) Boyu Öğrenim kapsamına giren alanlara yönelik kurs ve sertifikasyon programları açan iki ayrı kamu birimi daha mevcuttur. Bu birimler Siirt Halk Eğitim ve Gençlik Merkezleridir. Bu merkezlerde yıllardır çoğunlukla ücretsiz, kısmen de ücretli programlar düzenlenmekte ve çeşitli faaliyetler planlanmaktadır. Ancak şehirdeki Sürekli Eğitim / Hayat Boyu Öğrenim algısı çok düşük olmakla birlikte, söz konusu diğer Merkezlerce sunulan hizmetlerin çoğunlukla ücretsiz oluşundan ve/veya düşük bir bedel karşılığında verilmişinden ötürü bu algı henüz net olarak ölçümlenememiştir. Nitekim bu konuda Merkezimizde önceki yıllarda açılması planlanan ancak yetersiz talep nedeniyle açılmayan bazı eğitim programları olmuştur. İşte bu sebeple Merkezimizde geleceğe yönelik sağlıklı planlamalar yapılamamaktadır. Nitekim bu gerekçeden ötürü, bir araştırma merkezi olarak öncelikli hedeflerimizden biri, içinde bulunduğumuz coğrafyada Sürekli Eğitim ve Hayat Boyu Öğrenme bilincini ve algısını artırmak ve bu doğrultuda çalışmalar yapmak olduğu için Merkez yönetimi olarak doğrultuda önümüzdeki süreçte biz dizi araştırma, bilinçlendirme ve farkındalık yaratma çalışmaları planlanacaktır.

d) Birimin/Merkezin araştırma stratejisi çok eksenli olup günün koşullarına, faydalanıcıların (İç ve

dış paydaşların, eğitici, katılımcı ve öğrencilerin) ihtiyaç ve taleplerine bağlı olarak değişkenlik gösterebilmektedir.

İlgili ölçüte ait beklenen kanıtlar aşağıda listelenmektedir:

Kuruma Ait Belgeler

- SIÜ dört yıllık Stratejik plan

İyileştirme Kanıtları

- Yıllık faaliyet raporu

C.2. Araştırma Kaynakları

Birimin fiziki altyapısı ve mali kaynakları faaliyetlerini yürütmek için yeterli değildir. Fiziki altyapı, bir adet yönetici ofisi ve bir adet te idari (memur) ofisinden oluşan toplam iki adet çalışma ofisinden ibarettir. Birimde açılması planlanan eğitimler için ihtiyaç duyulan diğer fiziki alanlar (eğitim salonu, laboratuvar, etkinlik ve toplantı odası vb.) ise üniversitenin diğer uygun birimlerinden tahsis edilmektedir. Merkezimizin mali kaynakları başta Üniversitemizden sağlanan kaynaklar olmak üzere ve yapmış olduğumuz faaliyetlerden döner sermaye aracılığı ile elde edilen gelirlerden oluşmaktadır.

İlgili ölçüte ait beklenen kanıtlar aşağıda listelenmektedir:

Kuruma Ait Belgeler

- Demirbaş listesi

İyileştirme Kanıtları

- İşbirliği sözleşmeleri.

a. Kurumun Araştırma Kadrosu

Merkezin kendisine ait bir araştırma kadrosu bulunmamaktadır.

b. Kurumun Araştırma Performansının İzlenmesi ve İyileştirilmesi

Merkezimiz, araştırma ve geliştirme faaliyetlerini verilere dayalı ve periyodik olarak ölçmekte, değerlendirmekte ve sonuçlarını yayımlamaktadır. Elde edilen bulgular, kurumun araştırma ve geliştirme performansının periyodik olarak gözden geçirilmesi ve iyileştirilmesi için kaynak teşkil etmektedir.

İlgili ölçüte ait beklenen kanıtlar aşağıda listelenmektedir:

Kuruma Ait Belgeler

- Yıllık faaliyet raporu

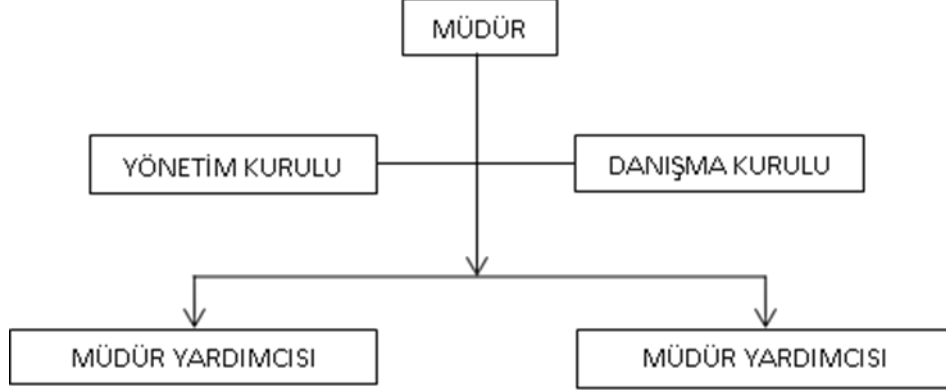
İyileştirme Kanıtları

- Yıllık faaliyet raporunun geçmiş yıllar ile mukayesesi

D. YÖNETİM SİSTEMİ

a. Yönetim ve İdari Birimlerin Yapısı

Merkezin yönetim ve idari yapılanmasında benimsediği yönetim modeli aşağıda şematik olarak gösterilmiştir.



İlgili ölçüte ait beklenen kanıtlar aşağıda listelenmektedir:

Kuruma Ait Belgeler

- Siirt Üniversitesi KYS dokümanları

İyileştirme Kanıtları

- Siirt Üniversitesi KYS dokümanları

b. Kaynakların Yönetimi

Merkezde sekretarya ve/veya idari hizmetli (Bilgisayar işletmeni) olarak daimi statü ile görevlendirilen personeli bulunmakla birlikte bu konudaki destek hizmetleri, aynı binada faaliyet yürüten diğer dört araştırma merkezi için görevlendirilen bir idari memur tarafından sağlanmaktadır. Dolayısıyla birimin idari iş ve işleyişlerde ihtiyaç duyduğu insan kaynağı (Bilgisayar işletmeni, Mutemet, Sekretarya hizmetleri vb.) birimce planlanan faaliyetlerin zamanında ve doğru olarak gerçekleştirilebilmesi için yeterli değildir. Diğer yandan, Merkezin taşınır taşınmaz kaynakları, Rektörlük Taşınır Kayıt Kontrol Yetkilisi tarafından gerçekleştirilmektedir.

İlgili ölçüte ait beklenen kanıtlar aşağıda listelenmektedir:

Kuruma Ait Belgeler

- Mali kaynakların yönetimi

İyileştirme Kanıtları

- Dış denetim rapor sonuçları
- Sayıştay raporu

c. Bilgi Yönetimi Sistemi

Merkezimiz; yazışma ve iletişim için; Elektronik Belge ve Doküman süreç Yönetim Sistemi (EBYS) kullanılmaktadır. Ayrıca Kurumsal e-mailler de kullanılabilir. Ayrıca Kurumsal e-mailler de kullanılabilir.

Kullanılmakta olan tüm dokümanların ve kayıtların tanımlanması, hazırlanması, deęişiklerin yapılması, onaylanması, yayınlanması, iptal ve revize edilen dokümanların kullanımının önlenmesi, kontrol altına alınması ve muhafazası sağlanır. Erişimi ve güvenlięi ile ilgili tedbirler standarda göre sağlanır. Dokümanların kendi aralarındaki uyumsuzlukların engellenmesi için sistem bir bütün olarak alınarak gerekli önlemler alınır. Doküman son revizyonları esas alır. İhtiyaç duyulan dokümanlar oluşturularak oluşabilecek karışıklıklar ve verimsizlikler önlenir.

İlgili ölçüte ait beklenen kanıtlar aşağıda listelenmektedir:

Kuruma Ait Belgeler

- Doküman kontrol prosedürü
- Kayıtların kontrolü prosedürü

İyileştirme Kanıtları

- SİÜ Kurumun bilgi yönetimi konusundaki politikası

d. Kurum Dışından Tedarik Edilen Hizmetlerin Kalitesi

Merkez faaliyetlerin yürütülmesi esnasında oluşacak her türlü ihtiyaç standardın belirledięi şartları ihdas eden özelliklere sahip hizmet ve malzemedan tedarik edilir. Satın alınan her türlü hizmet ve malzeme kalite güvencesi ihtiyaçlarını karşılayacak durumdadır. Toplam kalite yönetimini tehlikeye düşürecek veya tereddüt ettirecek hiçbir ürün ve hizmet satın alınmaz. Bu kapsamda girdi kontrolleri ihmal edilmez. Faaliyetleri durduracak veya öteleyecek durumların oluşmaması için gerekli tedarikçi aęı ve sistemi oluşturulur. Satın alma ile ilgili sorumlu görevlendirilerek satın almanın kesintisiz icrası sağlanır.

İlgili ölçüte ait beklenen kanıtlar aşağıda listelenmektedir:

Kuruma Ait Belgeler

- Taşeronla hizmet prosedürü

İyileştirme Kanıtları

- Tedarikçi deęerlendirme formu

e. Yönetimin Etkinlięi ve Hesap Verebilirlięi, Kamuoyunu Bilgilendirme

Merkezimiz topluma ve ilgili kesimlere karşı sorumluluklarını, eğitim duyurularını, açılan veya açılacak olan kurs ve/veya sertifika programlarını, araştırma/çalışma alanına uygun elde ettięi/ürettięi bilgileri aşağıdaki şekillerde yayımlanmaktadır.

- Üniversitemiz Basın Birimi aracılıęıyla, Basın bildirisi şeklinde,
- Üniversitemiz ve birimimiz ana web sayfalarında,
- Görsel ve basılı reklam ve duyurular yoluyla (Elektronik pano, ilan, afiş, broşür vb.)

İlgili ölçüte ait beklenen kanıtlar aşağıda listelenmektedir:

Kuruma Ait Belgeler

- Web sayfası: <http://siusem.siirt.edu.tr/>) duyuru sayfası

İyileştirme Kanıtları

- Web sayfası: <http://siusem.siirt.edu.tr/>) duyuru sayfası

SONUÇ VE DEĞERLENDİRME

Merkezimiz ana faaliyet alanı olan Sürekli Eğitim / Yaşam Boyu Öğrenim konusunda eğitim, araştırma ve etkinlik ana başlıklarında faaliyet göstermektedir. Dolayısıyla Merkez bünyesinde eğitim-öğretim hizmeti sunan bağımsız bir birim bulunmamakla birlikte, yukarıda belirtilen amaç ve hedefler çerçevesinde, Siirt Üniversitesi bünyesinde faaliyet gösteren diğer 15 Uygulama ve Araştırma Merkezi gibi, Üniversitenin eğitim-öğretim hizmetlerini sunan tüm akademik birimleri (Enstitü, Fakülte, Yüksekokul ve MYO) ile eşgüdümlü olarak hareket etmekte ve günün koşullarına, faydalanıcıların (İç ve dış paydaşların, eğitici, katılımcı ve öğrencilerin) ihtiyaç ve taleplerine bağlı olarak faaliyet göstermektedir.

Sürekli Eğitim Araştırma ve Uygulama Merkezi olarak, Sürekli Eğitim / Hayat (Yaşam) Boyu Öğrenim kapsamına giren alanlara yönelik araştırmalarda üniversite adına organizasyon görevini üstlenerek faaliyetler yürütülmektedir. Ancak Merkezin doğrudan kendine ait bir kadrosu bulunmadığından araştırmalarını Siirt Üniversitesinin insan kaynağından faydalanarak yürütmektedir. Dolayısıyla birimin araştırma konusundaki çalışmaları, Siirt Üniversitesinin amaç ve hedeflerine uygun çalışmalar yapan akademisyen kadrosu tarafından gerçekleştirilmektedir. Merkezimiz belirlemiş olduğu alanlarla ilgili alt hedeflerini ortaya koymuş ve ilgili hedeflere ulaşmak için çeşitli faaliyetler öngörmüş ve uygulamaya çalışmıştır.