



BİRİM İÇ DEĞERLENDİRME RAPORU

T.C.
SİİRT ÜNİVERSİTESİ
SÜREKLİ EĞİTİM ARAŞTIRMA VE UYGULAMA MERKEZİ

Kezer Yerleşkesi Rektörlük Binası B. Blok 1.Kat
Batman Yolu 10.Km 56100 Siirt / Türkiye
<http://siusem.siirt.edu.tr/>

01 / 02 / 2019

İçindekiler

1. BİRİM HAKKINDA BİLGİLER	3
1.1 İletişim Bilgileri	3
1.2 Tarihsel Gelişimi	3
1.3 Misyonu, Vizyonu, Değerleri ve Hedefleri	3
1.4 Eğitim-Öğretim Hizmeti Sunan Birimleri	4
1.5 Araştırma Faaliyetinin Yürütüldüğü Birimleri	4
1.6 Yükseköğretim Kurumunun Organizasyon El Şeması	4
2. KALİTE GÜVENCE SİSTEMİ	4
2.1 Kalite Politikası	4
2.2 Yükseköğretim Kalite Komisyonlarının Görev, Sorumluluk ve Faaliyetleri;	5
2.3 Paydaş Katılımı.....	6
3. EĞİTİM – ÖĞRETİM.....	6
4. ARAŞTIRMA, GELİŞTİRME ve TOPLUMSAL KATKI	7
4.1 Kurumun Araştırma Stratejisi ve Hedefleri.....	7
4.2 Kurumun Araştırma Kaynakları	8
4.3 Kurumun Araştırma Kadrosu	8
4.4 Kurumun Araştırma Performansının İzlenmesi ve İyileştirilmesi	8
5. YÖNETİM SİSTEMİ.....	8
5.1 Yönetim ve İdari Birimlerin Yapısı	8
5.2 Kaynakların Yönetimi.....	9
5.3 Bilgi Yönetimi Sistemi	9
5.4 Kurum Dışından Tedarik Edilen Hizmetlerin Kalitesi	10
5.5 Yönetimin Etkinliği ve Hesap Verebilirliği, Kamuoyunu Bilgilendirme	10
6. SONUÇ VE DEĞERLENDİRME	11

1. BİRİM HAKKINDA BİLGİLER

Siirt Üniversitesi Sürekli Eğitim Araştırma ve Uygulama Merkezi (SİÜSEM)

1.1 İletişim Bilgileri

Sürekli Eğitim Araştırma ve Uygulama Merkezi (SİÜSEM)
Siirt Üniversitesi Kezer Yerleşkesi Rektörlük Binası B. Blok 1.Kat Batman Yolu 10.Km, 56100 Siirt /
Türkiye

Telefon : +90 (484) 212 11 11 / 3480

Fax : +90 (484) 223 19 98

Elektronik posta: siusem@siirt.edu.tr

Müdür	Öğr. Gör. Abdulgani GÖZ	abdulganigoz@siirt.edu.tr	(0484) 212-1111 / 3812
Müdür Yrd.	Öğr. Gör. Haydar DEMİRAY	demirayhaydar@siirt.edu.tr	(0484) 212-1111 / 3820
Müdür Yrd.	Öğr. Gör. Yunus ALP	yunusalp@siirt.edu.tr	(0484) 212-1111 / 3815

1.2 Tarihsel Gelişimi

Sürekli Eğitim Araştırma ve Uygulama Merkezi Müdürlüğü, 2547 sayılı Yüksek Öğretim Kanununun 7. maddesinin ilk fıkrası (d) bendi 2 numaralı alt bendi ile 14. maddesi gereği 17.1.2012 tarihli Yüksek Öğretim Kurulu kararı ile kurulmuş olup, yönetmeliği 27.12.2012 tarih ve 28510 sayılı Resmi Gazetede yayınlanmıştır. Sürekli Eğitim Uygulama ve Araştırma Merkezi Müdürlüğü; müdür ve iki müdür yardımcısı, yedi yönetim kurulu üyesi, bir memuru ile beraber faaliyetlerini sürdürmektedir. Üniversitemiz Rektörlük B-Blok Binasının birinci katında hizmet veren Sürekli Eğitim Uygulama ve Araştırma Merkezi Müdürlüğüne ait iki adet ofis (çalışma odası) bulunmaktadır.

1.3 Misyonu, Vizyonu, Değerleri ve Hedefleri

Misyon

Her kademededen ve her yaştan insanımıza en kaliteli hizmet sunabilmek için özgün ve kaliteli eğitim programlarının geliştirilmesi, yürütülmesi ve koordinasyonunu sağlamak ve bu şekilde üzerine aldığı sosyal sorumluluğun gereğini yerine getirerek toplumun her kesimi için daha kaliteli bir yaşam ve daha iyi bir sosyal çevre sağlanmasına katkıda bulunmaktadır.

Vizyon

Geleceğin sorun ve ihtiyaçlarını öngörerek bireysel, mesleki ve toplumsal alanlarda eğitim ve bilinçlendirme için uygun yöntemler geliştirmeye katkıda bulunmak, aynı zamanda bilimi, teknolojiyle birlikte kullanarak toplumsal refaha dönüştürecek eğitim modelleri oluşturmak ve böylece yarının ileri görüşlü ve yenilikçi bireylerini yetiştiren "Bilimin Işığında" bir merkez haline gelmektir.

Değerleri ve Hedefleri

Merkezimiz, üniversitemizin eğitim verdiği ve araştırma yaptığı tüm alanlarda ön lisans, lisans ve lisansüstü akademik programlar dışında; bankacılık, muhasebe, sigortacılık, borsa, işletme, kamu yönetimi, yerel yönetimler, uluslararası işletmecilik, insan kaynakları yönetimi, halkla ilişkiler, sağlık, mühendislik ve benzeri alanlarda sürekli olarak verilecek güncel ve ihtiyaca yönelik eğitim

programlarını düzenleyerek bu programlar aracılığıyla üniversitemizin kamu, özel sektör ve ulusal/uluslararası kuruluşlarla işbirliğinin gelişmesine katkıda bulunmayı hedeflemektedir. Bu amaçlar doğrultusunda, toplumumuzda sürekli öğrenme ve gelişimin bir yaşam biçimi haline getirilmesi için deneyimli kadrosu ile kamu, özel sektör ve ulusal/uluslararası kuruluş ve kişilere, ihtiyaç duydukları alanlarda ve kurumsal beklentileri doğrultusunda eğitim ve sertifika programları planlar, projeler hazırlar, ulusal ve uluslararası düzeyde kurslar, seminerler, konferanslar düzenler, danışmanlık hizmetleri sunar ve bu tür etkinliklerin koordinasyonunu sağlar.

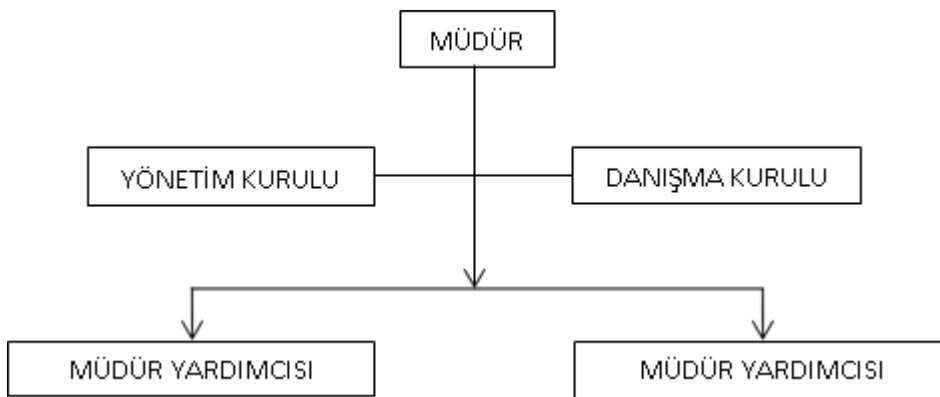
1.4 Eğitim-Öğretim Hizmeti Sunan Birimleri

Birimimiz/Merkezimiz, Siirt Üniversitesi bünyesinde faaliyet gösteren 15 Uygulama ve Araştırma Merkezinden biridir. Dolayısıyla Merkez bünyesinde eğitim-öğretim hizmeti sunan bağımsız bir birim bulunmamakla birlikte, yukarıda belirtilen amaç ve hedefler çerçevesinde; Siirt Üniversitesi bünyesinde faaliyet gösteren diğer 15 Uygulama ve Araştırma Merkezi gibi, Üniversitenin eğitim-öğretim hizmetlerini sunan tüm akademik birimleri (Enstitü, Fakülte, Yüksekokul ve MYO) ile eşgüdümü olarak hareket etmekte ve günün koşullarına, faydalanıcıların (İç ve dış paydaşların, eğitici, katılımcı ve öğrencilerin) ihtiyaç ve taleplerine bağlı olarak faaliyet göstermektedir.

1.5 Araştırma Faaliyetinin Yürütüldüğü Birimleri

Birimimiz/Merkezimiz, Siirt Üniversitesi bünyesinde faaliyet gösteren 16 Uygulama ve Araştırma Merkezinden biridir. Dolayısıyla, merkezin araştırma amaçlı alt birimleri bulunmamaktadır.

1.6 Yükseköğretim Kurumunun Organizasyon El Şeması



2. KALİTE GÜVENCE SİSTEMİ

Merkezimiz kalite güvencesi sisteminin gözden geçirilmesinde performans hedeflerini belirlemede yerel, ulusal ve küresel ihtiyaçları dikkate alınarak belirlemiştir. Misyon, Vizyon, amaç ve hedefler hazırlanması sürecinde anketler, toplantılar, yüz yüze görüşmeler vb. yollarla iç ve dış paydaşların katkısı sağlanmıştır. Merkezimiz kalite güvencesi çalışmaları; misyon, vizyon ve stratejik hedefler dikkate alınarak temel ilke ve standartlarla belirlenen politikalar doğrultusunda yürütülmektedir. Merkezimiz birim kalite komisyonu üyeleri birim kalite kültürünün yaygınlaşması için iç ve dış paydaşlar ile sürekli görüşmeler yapıp kalitenin sürekli gündemde kalmasına sebep olmaktadır. Yaptıkları görüşmeleri kurumun raporlarına yansıtmaktadırlar.

2.1 Kalite Politikası

Siirt Üniversitesi, vizyon ve misyon değerleriyle uyumlu; doğal kaynaklarımıza ve tarihi mirasımıza sahip çıkan, çevreye ve insana saygıyı sürekli kılan, uluslararası aşma sürecine önem veren, yerel,

bölgesel, ulusal ve uluslararası düzeyde topluma katkı sunan bir üniversite olmak amacıyla kalite politikasını oluşturmaktadır. Bu doğrultuda;

- Evrensel değerler ışığında bilgi üreten, özgüven ve sorumluluk duygusunu taşıyan, araştıran, sorgulayan, yenilikçi, sosyal ve kültürel niteliklere sahip bireyler yetiştirmeyi,
- Uluslararası standartlarda eğitim-öğretim ve araştırma faaliyetlerini gerçekleştirmeyi ve kurumumuzdaki tüm süreçlerde etkin kalite yönetim sistemleri oluşturmayı, uygulamayı ve yürütmeyi,
- Üniversite-sanayi işbirliği ile bilgi ve teknoloji üretmeyi, yaygınlaştırmayı ve toplumsal kalkınmaya katkıda bulunmayı,
- Bölgesel ve ulusal kalkınmaya dayalı öncelikli alanlara yönelik toplumun refah ve gelir düzeyini artırıcı araştırma faaliyetlerine önem vermeyi,
- İç ve dış paydaşlarla güçlü ve sürdürülebilir bir ilişki içinde olmayı ve sunulan hizmetten yararlananların memnuniyetlerini ölçmeyi ve sürekli iyileştirmeyi,
- Tüm süreçlerde şeffaf, hesap verilebilir ve mevzuata uygun bir anlayışı hâkim kılmayı, taahhüt eder.

İlgili ölçüte ait beklenen kanıtlar aşağıda listelenmektedir:

Kuruma Ait Belgeler

- ISO 9001:2015 Toplam Kalite Yönetim Sistemi
- Siirt Üniversitesi Kalite politikası
- Siirt Üniversitesi KYS dokümanları
- Siirt Üniversitesi dört yıllık stratejik planlar

İyileştirme Kanıtları

- 2018 yılı itibarı ile yükseköğretim kurumlarının akreditasyonu çerçevesinde; iç tetkik ve dış değerlendirmeye tabi tutulmuştur. Bu denetimlerin tutanakları yönetimin gözden geçirilmesi toplantısına kaynaklık yapmaktadır. Yönetimin gözden geçirilmesi toplantısı ile kurumun iyileştirme performansı takip edilmektedir.
- Kursiyer anket değerlendirme sonuçları

2.2 Yükseköğretim Kalite Komisyonlarının Görev, Sorumluluk ve Faaliyetleri;

Sıra No	Adı Soyadı	Görevi	Dâhili	e-mail Adresi
1	Abdulgani GÖZ	Başkan	3812	abdulganigoz@siirt.edu.tr
2	Haydar DEMİRAY	Üye	3820	demirayhaydar@siirt.edu.tr
3	Yunus ALP	Üye	3815	yunusalp@siirt.edu.tr
4	Abdulkerim EVREN	Üye	3812	a.kerimevren@siirt.edu.tr
Kurum Kalite e mail: kalitesusem@siirt.edu.tr				

İlgili ölçüte ait beklenen kanıtlar aşağıda listelenmektedir:

Kuruma Ait Belgeler

Sürekli Eğitim Uygulama ve Araştırma Merkezinin kalite yönetim sistemi ile ilgili dokümanları <http://siusem.siirt.edu.tr/> linkinin "Kalite Yönetim Sistemi" sekmesinde yer almaktadır. Ayrıca üniversitenin tamamı ile ilgili doküman ve kayıtlar <http://kalite.siirt.edu.tr/> linkinde yer almaktadır.

İlgili ölçüte ait beklenen kanıtlar aşağıda listelenmektedir:

İyileştirme Kanıtları

- Kalite komisyonunun çalışmaları hakkında iç ve dış paydaşların görüşleri ile bu görüşler doğrultusunda yapılan iyileştirmeler <http://siusem.siirt.edu.tr/> linkinin "Kalite Yönetim Sistemi" duyurulmaktadır.
- İyileştirme gerektiren uygunsuzluklar için derhal Planla-Uygula-Kontrol Et- Ölç çemberi başlatılır.

2.3 Paydaş Katılımı

Sürekli Eğitim Uygulama ve Araştırma Merkezi paydaşlarını iç ve dış ayrıca temel ve stratejik olmak üzere kısımlara ayırmaktadır. Bu ayırım neticesinde önem derecesine göre sıralamakta ve nasıl bir ilişki geliştireceğini belirlemektedir.

İlgili ölçüte ait beklenen kanıtlar aşağıda listelenmektedir:

Kuruma Ait Belgeler

- Sürekli Eğitim Uygulama ve Araştırma Merkezi Paydaş Analizi ve Paydaş Beklentisi Formu

İyileştirme Kanıtları

- Kursiyer Anketleri
- Paydaş değerlendirmeleri

3. EĞİTİM – ÖĞRETİM

Merkezimiz, üniversitemizin eğitim verdiği ve araştırma yaptığı tüm alanlarda ön lisans, lisans ve lisansüstü akademik programlar dışında; bankacılık, sigortacılık, borsa, işletme, kamu yönetimi, yerel yönetimler, uluslararası işletmecilik, insan kaynakları yönetimi, halkla ilişkiler, sağlık, mühendislik ve benzeri alanlarda sürekli olarak verilecek güncel ve ihtiyaca yönelik eğitim programlarını düzenleyerek bu programlar aracılığıyla üniversitemiz öğrencilerinin gelişimine katkıda bulunmayı hedeflemektedir. Sürekli Eğitim Uygulama ve Araştırma Merkezi Müdürlüğü Bünyesinde üniversitemiz akademik personeli tarafından verilebilecek eğitimler;

- Mesleki Eğitim (Sertifikalı Uzmanlık)Programları
- Hizmet içi (Kurumsal) Eğitim Programları
- Kişisel Gelişim Eğitimleri Programları
- Bilgisayar – Bilişim Programları
- Eğitici Spor Programları
- Eğitici Sanatsal Programlar
- Çeşitli Sınavlara Hazırlık Eğitim Programları
- Dil Eğitim Programları
- Yöresel ve Bölgesel Gelişime Katkı Sağlayacak Mesleki Alanlara Yönelik Programlar

Bu programların kapsayacağı tüm eğitimlerde esas alınacak olan temel kriterler (eğitimin amacı, müfredatı, yeterlilik çerçevesi, öğrenme çıktıları vs) öncelikli olarak Türkiye Yüksek Öğretim Kurumları içerisinde Sürekli Eğitim alanında başarıya ulaşmış olan gelişmiş ve/veya gelişmekte olan Üniversiteler temel alınarak belirlenecek, uyarlanacak ve uygulanacaktır. Buna paralel olarak, Sürekli

Eđitim ve Yařam Boyu Öğrenim alanlarında dünyada başarıya ulaşmış olan tüm modeller takip edilecek ve ulusal, bölgesel ve/veya yöresel fayda sağlayacak muhtemel iyi örnekler tespit edilecek ve geliştirilerek uyarlanmaya çalışılacaktır.

4. ARAŐTIRMA, GELİŐTİRME ve TOPLUMSAL KATKI

Birimin/Merkezin araştırma süreci aőađıda deęerlendirilmiőtir.

4.1 Kurumun Araőtirma Stratejisi ve Hedefleri

a) Merkezimizin asli hedeflerinden biri sürekli eđitim konusunda iç ve dış paydařlarına/faydalanıcılara talep edilen konularda ve/veya günün koşullarında ihtiyaca binaen ücretli (kurs/sertifika/eđitim) programlar düzenlemek üzere Siirt Üniversitesine gelir getirici katkıda bulunmak olduđu için, Döner Sermaye İşletmesi kapsamında deęerlendirilen ve bu doğrultuda faaliyetler göstermek üzere kurulan bir Araőtirma Merkezidir. Ancak bilinmelidir ki, Merkezin araştırma stratejisi ve hedefleri "Siirt Üniversitesi Sürekli Eđitim Araőtirma ve Uygulama Merkezi Yönetmeliđinde" net olarak tanımlanmamıőtır. Bu bağlamda, birimiz tamamen bađlı olduđu Siirt Üniversitesinin araştırma stratejisi ve hedefleri çerçevesinde hareket etmektedir. Diđer yandan, Merkez yönetmeliđinde tanımlanan Yönetim ve Danıřma Kurullarının, birimin strateji, amaç ve hedefleri konusunda düşüncelerini yönetime tavsiye etme görevi bulunmaktadır.

b) Sürekli Eđitim Araőtirma ve Uygulama Merkezi olarak, Sürekli Eđitim / Hayat (Yařam) Boyu Öğrenim kapsamına giren alanlara yönelik araőtirmalarda üniversite adına organizasyon görevini üstlenerek faaliyetler yürütölmektedir. Ancak Merkezin doğrudan kendine ait bir kadrosu bulunmadıđından araőtirmalarını Siirt Üniversitesinin insan kaynađından faydalanarak yürötmektedir. Dolayısıyla birimin araştırma konusundaki çalışmaları, Siirt Üniversitesinin amaç ve hedeflerine uygun çalışmalar yapan akademisyen kadrosu tarafından gerçekleştirilmektedir. Ancak üniversitenin diđer birimlerinden ve akademisyenlerinden, birimizin organizasyon el anlamda katkı sunacađı ve içeriđinde araştırma stratejisi ve hedefi bulunan yazılı ve/veya řifahi herhangi bir talep gelmemiőtir.

c) Siirt ili içerisinde Merkezimizin yanı sıra, Sürekli Eđitim / Hayat (Yařam) Boyu Öğrenim kapsamına giren alanlara yönelik kurs ve sertifikasyon programları açan iki ayrı kamu birimi daha mevcuttur. Bu birimler Siirt Halk Eđitim ve Gençlik Merkezleridir. Bu merkezlerde yıllardır çođunlukla ücretsiz, kısmen de ücretli programlar düzenlenmekte ve çeřitli faaliyetler planlanmaktadır. Ancak şehirdeki Sürekli Eđitim / Hayat Boyu Öğrenim algısı çok düşük olmakla birlikte, söz konusu diđer Merkezlerce sunulan hizmetlerin çođunlukla ücretsiz oluřundan ve/veya düşük bir bedel karşılıđında verililiřinden ötürü bu algı henüz net olarak ölçömlenememiőtir. Nitekim bu konuda Merkezimizde önceki yıllarda açılması planlanan ancak yetersiz talep nedeniyle açılmayan bazı eđitim programları olmuőtur. İşte bu sebeple Merkezimizde geleceđe yönelik sađlıklı planlamalar yapılamamaktadır. Nitekim bu gerekçeden ötürü, bir araştırma merkezi olarak öncelikli hedeflerimizden biri, içinde bulunduđumuz cođrafyada Sürekli Eđitim ve Hayat Boyu Öğrenme bilincini ve algısını artırmak ve bu doğrultuda çalışmalar yapmak olduđu için Merkez yönetimi olarak doğrultuda önümüzdeki süreçte biz dizi araştırma, bilinçlendirme ve farkındalık yaratma çalışmaları planlanacaktır.

d) Birimin/Merkezin araştırma stratejisi çok eksenli olup günün koşullarına, faydalanıcıların (iç ve dış paydařların, eđitici, katılımcı ve öğrencilerin) ihtiyaç ve taleplerine bađlı olarak deđiřkenlik gösterebilmektedir.

İlgili ölçüte ait beklenen kanıtlar aőađıda listelenmektedir:

Kuruma Ait Belgeler

- SiÜ dört yıllık Stratejik plan

İyileştirme Kanıtları

- Yıllık faaliyet raporu

4.2 Kurumun Araştırma Kaynakları

Birimin fiziki altyapısı ve mali kaynakları faaliyetlerini yürütmek için yeterli değildir. Fiziki altyapı, bir adet yönetici ofisi ve bir adet te idari (memur) ofisinden oluşan toplam iki adet çalışma ofisinden ibarettir. Birimde açılması planlanan eğitimler için ihtiyaç duyulan diğer fiziki alanlar (eğitim salonu, laboratuvar, etkinlik ve toplantı odası vb.) ise üniversitenin diğer uygun birimlerinden tahsis edilmektedir. Merkezimizin mali kaynakları başta Üniversitemizden sağlanan kaynaklar olmak üzere ve yapmış olduğumuz faaliyetlerden döner sermaye aracılığı ile elde edilen gelirlere dayanmaktadır.

İlgili ölçüte ait beklenen kanıtlar aşağıda listelenmektedir:

Kuruma Ait Belgeler

- Demirbaş listesi

İyileştirme Kanıtları

- İşbirliği sözleşmeleri.

4.3 Kurumun Araştırma Kadrosu

Merkezin kendisine ait bir araştırma kadrosu bulunmamaktadır.

4.4 Kurumun Araştırma Performansının İzlenmesi ve İyileştirilmesi

Merkezimiz, araştırma ve geliştirme faaliyetlerini verilere dayalı ve periyodik olarak ölçmekte, değerlendirmekte ve sonuçlarını yayımlamaktadır. Elde edilen bulgular, kurumun araştırma ve geliştirme performansının periyodik olarak gözden geçirilmesi ve iyileştirilmesi için kaynak teşkil etmektedir.

İlgili ölçüte ait beklenen kanıtlar aşağıda listelenmektedir:

Kuruma Ait Belgeler

- Yıllık faaliyet raporu

İyileştirme Kanıtları

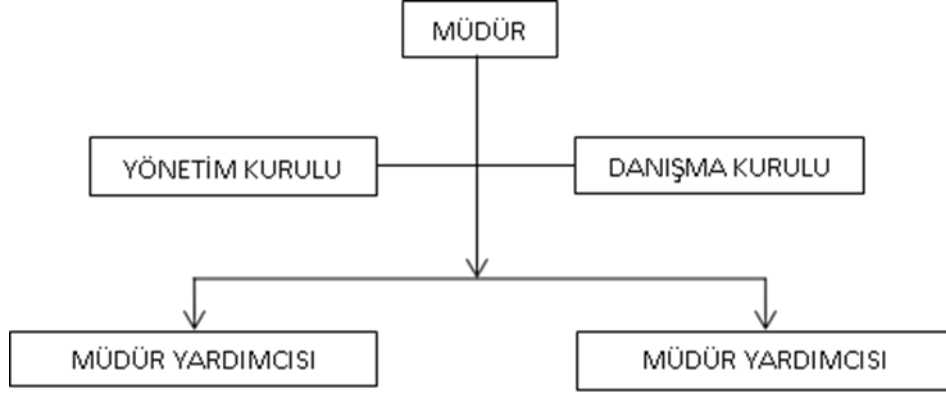
- Yıllık faaliyet raporunun geçmiş yıllar ile mukayesesi

5. YÖNETİM SİSTEMİ

5.1 Yönetim ve İdari Birimlerin Yapısı

Merkezin yönetim ve idari yapılanmasında benimsediği yönetim modeli aşağıda şematik olarak

gösterilmiştir.



İlgili ölçüte ait beklenen kanıtlar aşağıda listelenmektedir:

Kuruma Ait Belgeler

- Siirt Üniversitesi KYS dokümanları

İyileştirme Kanıtları

- Siirt Üniversitesi KYS dokümanları

5.2 Kaynakların Yönetimi

Merkezde sekretarya ve/veya idari hizmetli (Bilgisayar işletmeni) olarak daimi statü ile görevlendirilen personeli bulunmamasıyla birlikte bu konudaki destek hizmetleri, aynı binada faaliyet yürüten diğer dört araştırma merkezi için görevlendirilen bir idari memur tarafından sağlanmaktadır. Dolayısıyla birimin idari iş ve işlemlerde ihtiyaç duyduğu insan kaynağı (Bilgisayar işletmeni, Mutemet, Sekretarya hizmetleri vb.) birimce planlanan faaliyetlerin zamanında ve doğru olarak gerçekleştirilebilmesi için yeterli değildir. Diğer yandan, Merkezin taşınır taşınmaz kaynakları, Rektörlük Taşınır Kayıt Kontrol Yetkilisi tarafından gerçekleştirilmektedir.

İlgili ölçüte ait beklenen kanıtlar aşağıda listelenmektedir:

Kuruma Ait Belgeler

- Mali kaynakların yönetimi

İyileştirme Kanıtları

- Dış denetim rapor sonuçları
- Sayıştay raporu

5.3 Bilgi Yönetimi Sistemi

Merkezimiz; yazışma ve iletişim için; Elektronik Belge ve Doküman süreç Yönetim Sistemi (EBYS) kullanılmaktadır. Ayrıca Kurumsal e-mailler de kullanılabilir. Ayrıca Kurumsal e-mailler de kullanılabilir.

Kullanılmakta olan tüm dokümanların ve kayıtların tanımlanması, hazırlanması, değişikliklerin yapılması, onaylanması, yayınlanması, iptal ve revize edilen dokümanların kullanımının önlenmesi, kontrol altına alınması ve muhafazası sağlanır. Erişimi ve güvenliği ile ilgili tedbirler standarda göre

sağlanır. Dokümanların kendi aralarındaki uyumsuzlukların engellenmesi için sistem bir bütün olarak alınarak gerekli önlemler alınır. Doküman son revizyonları esas alır. İhtiyaç duyulan dokümanlar oluşturularak oluşabilecek karışıklıklar ve verimsizlikler önlenir.

İlgili ölçüte ait beklenen kanıtlar aşağıda listelenmektedir:

Kuruma Ait Belgeler

- Doküman kontrol prosedürü
- Kayıtların kontrolü prosedürü

İyileştirme Kanıtları

- SiÜ Kurumun bilgi yönetimi konusundaki politikası

5.4 Kurum Dışından Tedarik Edilen Hizmetlerin Kalitesi

Merkez faaliyetlerin yürütülmesi esnasında oluşacak her türlü ihtiyaç standardın belirlediği şartları ihdas eden özelliklere sahip hizmet ve malzemeden tedarik edilir. Satın alınan her türlü hizmet ve malzeme kalite güvencesi ihtiyaçlarını karşılayacak durumdadır. Toplam kalite yönetimini tehlikeye düşürecek veya tereddüt ettirecek hiçbir ürün ve hizmet satın alınmaz. Bu kapsamda girdi kontrolleri ihmal edilmez. Faaliyetleri durduracak veya öteleyecek durumların oluşmaması için gerekli tedarikçi ağı ve sistemi oluşturulur. Satın alma ile ilgili sorumlu görevlendirilerek satın alınan kesintisiz icrası sağlanır.

İlgili ölçüte ait beklenen kanıtlar aşağıda listelenmektedir:

Kuruma Ait Belgeler

- Taşeron hizmet prosedürü

İyileştirme Kanıtları

- Tedarikçi değerlendirme formu

5.5 Yönetimin Etkinliği ve Hesap Verebilirliği, Kamuoyunu Bilgilendirme

Merkezimiz topluma ve ilgili kesimlere karşı sorumluluklarını, eğitim duyurularını, açılan veya açılacak olan kurs ve/veya sertifika programlarını, araştırma/çalışma alanına uygun elde ettiği/ürettiği bilgileri aşağıdaki şekillerde yayımlanmaktadır.

- Üniversitemiz Basın Birimi aracılığıyla, Basın bildirisi şeklinde,
- Üniversitemiz ve birimimiz ana web sayfalarında,
- Görsel ve basılı reklam ve duyurular yoluyla (Elektronik pano, ilan, afiş, broşür vb.)

İlgili ölçüte ait beklenen kanıtlar aşağıda listelenmektedir:

Kuruma Ait Belgeler

- Web sayfası: <http://siusem.siirt.edu.tr/>) duyuru sayfası

İyileştirme Kanıtları

- Web sayfası: <http://siusem.siirt.edu.tr/>) duyuru sayfası

6. SONUÇ VE DEĞERLENDİRME

Merkezimiz ana faaliyet alanı olan Sürekli Eğitim / Yaşam Boyu Öğrenim konusunda eğitim, araştırma ve etkinlik ana başlıklarında faaliyet göstermektedir. Dolayısıyla Merkez bünyesinde eğitim-öğretim hizmeti sunan bağımsız bir birim bulunmamasıyla birlikte, yukarıda belirtilen amaç ve hedefler çerçevesinde, Siirt Üniversitesi bünyesinde faaliyet gösteren diğer 15 Uygulama ve Araştırma Merkezi gibi, Üniversitenin eğitim-öğretim hizmetlerini sunan tüm akademik birimleri (Enstitü, Fakülte, Yüksekokul ve MYO) ile eşgüdümlü olarak hareket etmekte ve günün koşullarına, faydalanıcıların (İç ve dış paydaşların, eğitici, katılımcı ve öğrencilerin) ihtiyaç ve taleplerine bağlı olarak faaliyet göstermektedir.

Sürekli Eğitim Araştırma ve Uygulama Merkezi olarak, Sürekli Eğitim / Hayat (Yaşam) Boyu Öğrenim kapsamına giren alanlara yönelik araştırmalarda üniversite adına organizasyon görevini üstlenerek faaliyetler yürütülmektedir. Ancak Merkezin doğrudan kendine ait bir kadrosu bulunmadığından araştırmalarını Siirt Üniversitesinin insan kaynağından faydalanarak yürütmektedir. Dolayısıyla birimin araştırma konusundaki çalışmaları, Siirt Üniversitesinin amaç ve hedeflerine uygun çalışmalar yapan akademisyen kadrosu tarafından gerçekleştirilmektedir. Merkezimiz belirlemiş olduğu alanlarla ilgili alt hedeflerini ortaya koymuş ve ilgili hedeflere ulaşmak için çeşitli faaliyetler öngörmüş ve uygulamaya çalışmıştır.