



BİRİM İÇ DEĞERLENDİRME RAPORU

**T.C.
SİİRT ÜNİVERSİTESİ
SÜREKLİ EĞİTİM ARAŞTIRMA VE UYGULAMA MERKEZİ**

**Kezer Yerleşkesi Rektörlük Binası B. Blok 1.Kat
Batman Yolu 10.Km 56100 Siirt / Türkiye
<http://siusem.siirt.edu.tr/>**

05 / 03 / 2021

İçindekiler

ÖZET	3
KURUM HAKKINDA BİLGİLER.....	3
1. İletişim Bilgileri	3
2. Tarihsel Gelişimi.....	3
3. Misyonu, Vizyonu, Değerleri ve Hedefleri	4
A. KALİTE GÜVENCESİ SİSTEMİ	4
B. EĞİTİM VE ÖĞRETİM.....	5
C. ARAŞTIRMA VE GELİŞTİRME.....	5
D. TOPLUMSAL KATKI.....	6
E. YÖNETİM SİSTEMİ.....	7
SONUÇ VE DEĞERLENDİRME	7
EK.2 PERFORMANS GÖSTERGELERİ.....	Hata! Yer işareti tanımlanmamış.
Hata! Yer işareti tanımlanmamış.	

ÖZET

Siirt Üniversitesi Sürekli Eğitim Araştırma ve Uygulama Merkezi (SİÜSEM); kişisel ve toplumsal açıdan bilgi, beceri ve yeterlilikleri arttırmak, bilim ve teknoloji alanındaki ilerlemeleri ve bilgi birikimini geniş anlamda topluma yayarak, Ülkemizin kalkınmasına hizmet etmek amacıyla 17.01.2012 yılında kurulmuştur. Kurum İç Değerlendirme Raporu (KİDR); Siirt Üniversitesi'nin yıllık iç değerlendirme süreçlerini izlemek ve beş yıl içinde en az bir defa gerçekleştirilecek dış değerlendirme sürecinde esas alınmak üzere, Siirt Üniversitesi Sürekli Eğitim Merkezi Kalite Komisyonu tarafından her yıl hazırlanmaktadır. Bu raporda, Siirt Üniversitesi Sürekli Eğitim Merkezi hakkında tanıtıcı bilgiler ve Üniversitenin kalite güvence, eğitim öğretim, araştırma geliştirme, toplumsal katkı ve yönetim sistemleri ile ilgili bilgiler, Yüksek Öğretim Kalite Kurulu tarafından belirtilen 'Kurum İç Değerlendirme Raporu Hazırlama Kılavuzu' nda belirtilen formata uygun olarak hazırlanmıştır.

KURUM HAKKINDA BİLGİLER

1. İletişim Bilgileri

Sürekli Eğitim Araştırma ve Uygulama Merkezi (SİÜSEM)
Siirt Üniversitesi Kezer Yerleşkesi Rektörlük Binası B. Blok 1.Kat Batman Yolu 10.Km, 56100
Siirt / Türkiye

Telefon : +90 (484) 212 11 11 / 3480

Fax : +90 (484) 223 19 98

Elektronik posta: siusem@siirt.edu.tr

Müdür	Öğr. Gör. Abdulgani GÖZ	abdulganigoz@siirt.edu.tr	(0484) 212-1111 / 3812
Müdür Yrd.	Öğr. Gör. Haydar DEMİRAY	demirayhaydar@siirt.edu.tr	(0484) 212-1111 / 3820
Müdür Yrd.	Öğr. Gör. Yunus ALP	yunusalp@siirt.edu.tr	(0484) 212-1111 / 3815

2. Tarihsel Gelişimi

Sürekli Eğitim Araştırma ve Uygulama Merkezi Müdürlüğü, 2547 sayılı Yüksek Öğretim Kanununun 7. maddesinin ilk fıkrası (d) bendi 2 numaralı alt bendi ile 14. maddesi gereği 17.1.2012 tarihli Yüksek Öğretim Kurulu kararı ile kurulmuş olup, yönetmeliği 27.12.2012 tarih ve 28510 sayılı Resmi Gazetede yayınlanmıştır. Sürekli Eğitim Uygulama ve Araştırma Merkezi Müdürlüğü; müdür ve iki müdür yardımcısı, yedi yönetim kurulu üyesi, bir memuru ile beraber faaliyetlerini sürdürmektedir. Üniversitemiz Rektörlük B-Blok Binasının birinci katında hizmet veren Sürekli Eğitim Uygulama ve Araştırma Merkezi Müdürlüğüne ait iki adet ofis (çalışma odası) bulunmaktadır.

3. Misyonu, Vizyonu, Değerleri ve Hedefleri

Misyon

Her kademedeki ve her yaşta insanımıza en kaliteli hizmet sunabilmek için özgün ve kaliteli eğitim programlarının geliştirilmesi, yürütülmesi ve koordinasyonunu sağlamak ve bu şekilde üzerine aldığı sosyal sorumluluğun gereğini yerine getirerek toplumun her kesimi için daha kaliteli bir yaşam ve daha iyi bir sosyal çevre sağlanmasına katkıda bulunmaktır.

Vizyon

Geleceğin sorun ve ihtiyaçlarını öngörerek bireysel, mesleki ve toplumsal alanlarda eğitim ve bilinçlendirme için uygun yöntemler geliştirmeye katkıda bulunmak, aynı zamanda bilimi, teknolojiyle birlikte kullanarak toplumsal refaha dönüştürecek eğitim modelleri oluşturmak ve böylece yarının ileri görüşlü ve yenilikçi bireylerini yetiştiren "Bilimin Işığında" bir merkez haline gelmektir.

Değerleri ve Hedefleri

Merkezimiz, üniversitemizin eğitim verdiği ve araştırma yaptığı tüm alanlarda ön lisans, lisans ve lisansüstü akademik programlar dışında; bankacılık, muhasebe, sigortacılık, borsa, işletme, kamu yönetimi, yerel yönetimler, uluslararası işletmecilik, insan kaynakları yönetimi, halkla ilişkiler, sağlık, mühendislik ve benzeri alanlarda sürekli olarak verilecek güncel ve ihtiyaca yönelik eğitim programlarını düzenleyerek bu programlar aracılığıyla üniversitemizin kamu, özel sektör ve ulusal/uluslararası kuruluşlarla işbirliğinin gelişmesine katkıda bulunmayı hedeflemektedir. Bu amaçlar doğrultusunda, toplumumuzda sürekli öğrenme ve gelişimin bir yaşam biçimi haline getirilmesi için deneyimli kadrosu ile kamu, özel sektör ve ulusal/uluslararası kuruluş ve kişilere, ihtiyaç duydukları alanlarda ve kurumsal beklentileri doğrultusunda eğitim ve sertifika programları planlar, projeler hazırlar, ulusal ve uluslararası düzeyde kurslar, seminerler, konferanslar düzenler, danışmanlık hizmetleri sunar ve bu tür etkinliklerin koordinasyonunu sağlar.

A. KALİTE GÜVENCESİ SİSTEMİ

Merkezimiz kalite güvencesi sisteminin gözden geçirilmesinde performans hedeflerini yerel, ulusal ve küresel ihtiyaçları dikkate alınarak belirlemiştir.

- Misyon, Vizyon, amaç ve hedefler hazırlanması sürecinde anketler, toplantılar, yüz yüze görüşmeler vb. yollarla iç ve dış paydaşların katkısı sağlanmıştır. Merkezimiz kalite güvencesi çalışmaları; misyon, vizyon ve stratejik hedefler dikkate alınarak temel ilke ve standartlarla belirlenen politikalar doğrultusunda yürütülmektedir.

- Merkezimiz birim kalite komisyonu üyeleri birim kalite kültürünün yaygınlaşması için iç ve dış paydaşlar ile sürekli görüşmeler yapıp kalitenin sürekli gündemde kalmasına sağlamaya çalışmaktadır. Yaptıkları görüşmeleri kurumun raporlarına yansıtmaktadırlar.

- Evrensel değerler ışığında bilgi üreten, özgüven ve sorumluluk duygusunu taşıyan, araştıran, sorgulayan, yenilikçi, sosyal ve kültürel niteliklere sahip bireyler yetiştirmek amacı ile Uluslararası standartlarda eğitim-öğretim ve araştırma faaliyetlerini gerçekleştirmekte ve kurumumuzdaki tüm süreçlerde etkin kalite yönetim sistemleri oluşturmaktadır. Bu kapsamda uygulama aşamasında, Üniversite-sanayi işbirliği ile bilgi ve teknoloji üretmeyi, yaygınlaştırmayı ve toplumsal kalkınmaya katkıda bulunmayı, buna bağlı olarak bölgesel ve

ulusal kalkınmaya dayalı öncelikli alanlara yönelik toplumun refah ve gelir düzeyini artırıcı araştırma faaliyetlerine önem vermektedir.

- Merkezimiz misyon ve hedeflerine ulaşmak amacı ile; iç ve dış paydaşlarla güçlü ve sürdürülebilir bir ilişki içinde olmakta ve sunulan hizmetten yararlananların memnuniyetlerini ölçmeyi ve sürekli iyileştirmeyi planlamaktadır. Tüm süreçlerde şeffaf, hesap verilebilir ve mevzuata uygun bir anlayışı hâkim kılmaya çalışmakta, bu bağlamda ISO 9001:2015 Toplam Kalite Yönetim Sistemi, Siirt Üniversitesi Kalite politikası, Siirt Üniversitesi KYS dokümanları, Siirt Üniversitesi dört yıllık stratejik planları ile PUKÖ döngüsünü tamamlamayı hedeflemektedir.

B. EĞİTİM VE ÖĞRETİM

Merkezimiz, üniversitemizin eğitim verdiği ve araştırma yaptığı tüm alanlarda ön lisans, lisans ve lisansüstü akademik programlar dışında; bankacılık, sigortacılık, borsa, işletme, kamu yönetimi, yerel yönetimler, uluslararası işletmecilik, insan kaynakları yönetimi, halkla ilişkiler, sağlık, mühendislik ve benzeri alanlarda sürekli olarak verilecek güncel ve ihtiyaca yönelik eğitim programlarını düzenleyerek bu programlar aracılığıyla üniversitemiz öğrencilerinin gelişimine katkıda bulunmayı hedeflemektedir. Sürekli Eğitim Uygulama ve Araştırma Merkezi Müdürlüğü Bünyesinde üniversitemiz akademik personeli tarafından verilebilecek eğitimler;

- Mesleki Eğitim (Sertifikalı Uzmanlık)Programları
- Hizmet içi (Kurumsal) Eğitim Programları
- Kişisel Gelişim Eğitimleri Programları
- Bilgisayar – Bilişim Programları
- Eğitici Spor Programları
- Eğitici Sanatsal Programlar
- Çeşitli Sınavlara Hazırlık Eğitim Programları
- Dil Eğitim Programları
- Yöresel ve Bölgesel Gelişime Katkı Sağlayacak Mesleki Alanlara Yönelik Programlar

Bu programların kapsayacağı tüm eğitimlerde esas alınacak olan temel kriterler (eğitimin amacı, müfredatı, yeterlilik çerçevesi, öğrenme çıktıları vs) öncelikli olarak Türkiye Yüksek Öğretim Kurumları içerisinde Sürekli Eğitim alanında başarıya ulaşmış olan gelişmiş ve/veya gelişmekte olan Üniversiteler temel alınarak belirlenecek, uyarlanacak ve uygulanacaktır. Buna paralel olarak, Sürekli Eğitim ve Yaşam Boyu Öğrenim alanlarında dünyada başarıya ulaşmış olan tüm modeller takip edilecek ve ulusal, bölgesel ve/veya yöresel fayda sağlayacak muhtemel iyi örnekler tespit edilecek ve geliştirilerek uyarlanmaya çalışılacaktır.

C. ARAŞTIRMA VE GELİŞTİRME

a)Merkezimizin asli hedeflerinden biri sürekli eğitim konusunda iç ve dış paydaşlarına/faydalanıcılara talep edilen konularda ve/veya günün koşullarında ihtiyaca binaen ücretli (kurs/sertifika/eğitim) programlar düzenlemek üzere Siirt Üniversitesine gelir

getirici katkıda bulunmak olduğu için, Döner Sermaye İşletmesi kapsamında değerlendirilen ve bu doğrultuda faaliyetler göstermek üzere kurulan bir Araştırma Merkezidir. Ancak bilinmelidir ki, Merkezin araştırma stratejisi ve hedefleri "Siirt Üniversitesi Sürekli Eğitim Araştırma ve Uygulama Merkezi Yönetmeliğinde" net olarak tanımlanmamıştır. Bu bağlamda, birimimiz tamamen bağlı olduğu Siirt Üniversitesinin araştırma stratejisi ve hedefleri çerçevesinde hareket etmektedir. Diğer yandan, Merkez yönetmeliğinde tanımlanan Yönetim ve Danışma Kurullarının, birimin strateji, amaç ve hedefleri konusunda düşüncelerini yönetime tavsiye etme görevi bulunmaktadır.

b) Sürekli Eğitim Araştırma ve Uygulama Merkezi olarak, Sürekli Eğitim / Hayat (Yaşam) Boyu Öğrenim kapsamına giren alanlara yönelik araştırmalarda üniversite adına organizasyon görevini üstlenerek faaliyetler yürütülmektedir. Ancak Merkezin doğrudan kendine ait bir kadrosu bulunmadığından araştırmalarını Siirt Üniversitesinin insan kaynağından faydalanarak yürütmektedir. Dolayısıyla birimin araştırma konusundaki çalışmaları, Siirt Üniversitesinin amaç ve hedeflerine uygun çalışmalar yapan akademisyen kadrosu tarafından gerçekleştirilmektedir. Ancak üniversitenin diğer birimlerinden ve akademisyenlerinden, birimimizin organizasyon el anlamında katkı sunacağı ve içeriğinde araştırma stratejisi ve hedefi bulunan yazılı ve/veya şifahi herhangi bir talep gelmemiştir.

c) Siirt ili içerisinde Merkezimizin yanı sıra, Sürekli Eğitim / Hayat (Yaşam) Boyu Öğrenim kapsamına giren alanlara yönelik kurs ve sertifikasyon programları açan iki ayrı kamu birimi daha mevcuttur. Bu birimler Siirt Halk Eğitim ve Gençlik Merkezleridir. Bu merkezlerde yıllardır çoğunlukla ücretsiz, kısmen de ücretli programlar düzenlenmekte ve çeşitli faaliyetler planlanmaktadır. Ancak şehirdeki Sürekli Eğitim / Hayat Boyu Öğrenim algısı çok düşük olmakla birlikte, söz konusu diğer Merkezlerce sunulan hizmetlerin çoğunlukla ücretsiz oluşundan ve/veya düşük bir bedel karşılığında verilmesinden ötürü bu algı henüz net olarak ölçümlenememiştir. Nitekim bu konuda Merkezimizde önceki yıllarda açılması planlanan ancak yetersiz talep nedeniyle açılmayan bazı eğitim programları olmuştur. İşte bu sebeple Merkezimizde geleceğe yönelik sağlıklı planlamalar yapılamamaktadır. Nitekim bu gerekçeden ötürü, bir araştırma merkezi olarak öncelikli hedeflerimizden biri, içinde bulunduğumuz coğrafyada Sürekli Eğitim ve Hayat Boyu Öğrenme bilincini ve algısını artırmak ve bu doğrultuda çalışmalar yapmak olduğu için Merkez yönetimi olarak doğrultuda önümüzdeki süreçte biz dizi araştırma, bilinçlendirme ve farkındalık yaratma çalışmaları planlanacaktır.

d) Birimin/ Merkezin araştırma stratejisi çok eksenli olup günün koşullarına, faydalanıcıların (iç ve dış paydaşların, eğitici, katılımcı ve öğrencilerin) ihtiyaç ve taleplerine bağlı olarak değişkenlik gösterebilmektedir.

D. TOPLUMSAL KATKI

İnsani değerler etrafında nitelikli bir öğretim yapmayı, yenilikçi ve girişimci bir anlayışla araştırma yürütmeyi benimsemiştir. Temel misyonu etrafında yürüttüğü çalışmalarda paylaşılan bir kurum kültürü oluşturmayı amaç edinen üniversitemiz paydaşlarıyla sürekli etkileşim içinde olmaya özen göstermektedir.

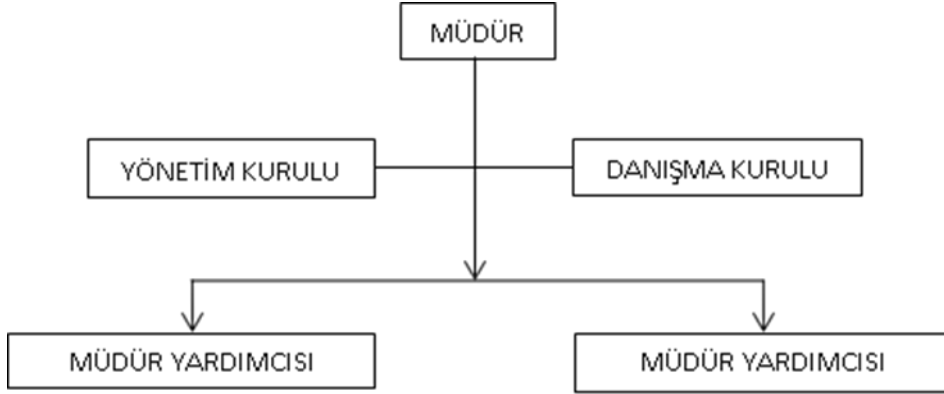
Birimimiz benimsediği bu ilkeler ve değerler ışığında ilimizde bulunan kamu, özel sektör ve sivil toplum kuruluşlarıyla etkin iş birliği içerisinde dir. Kalite ve yenilik arayışı içerisinde eğitim-öğretim ve araştırma faaliyetlerinin niteliğinin arttırılmasına yönelik

çalışmalar devam etmektedir.

E. YÖNETİM SİSTEMİ

Temel yönetim yaklaşımı olarak insan odaklı olmayı benimsemiştir. Bu yaklaşımın gereği olarak yönetim süreçlerinde katılımcılığı, şeffaflığı ve hesap verebilirliği temel ilke edinmiştir. Üniversitemiz, benimsemiş olduğu katılımcı ve paylaşımcı yönetim anlayışını mevcut stratejik planın yenilenmesinde somut olarak göstermiştir.

Merkezin yönetim ve idari yapılanmasında benimsediği yönetim modeli aşağıda şematik olarak gösterilmiştir.



Merkezde sekretarya ve/veya idari hizmetli (Bilgisayar işletmeni) olarak daimi statü ile görevlendirilen personeli bulunmamakla birlikte bu konudaki destek hizmetleri, aynı binada faaliyet yürüten diğer dört araştırma merkezi için görevlendirilen bir idari memur tarafından sağlanmaktadır.

Merkezimiz; yazışma ve iletişim için; Elektronik Belge ve Doküman süreç Yönetim Sistemi (EBYS) kullanılmaktadır. Ayrıca Kurumsal e-mailler de kullanılabilir. Ayrıca Kurumsal e-mailler de kullanılabilir.

Kullanılmakta olan tüm dokümanların ve kayıtların tanımlanması, hazırlanması, değişikliklerin yapılması, onaylanması, yayınlanması, iptal ve revize edilen dokümanların kullanımının önlenmesi, kontrol altına alınması ve muhafazası sağlanır. Erişimi ve güvenliği ile ilgili tedbirler standarda göre sağlanır. Dokümanların kendi aralarındaki uyumsuzlukların engellenmesi için sistem bir bütün olarak alınarak gerekli önlemler alınır. Doküman son revizyonları esas alır. İhtiyaç duyulan dokümanlar oluşturularak oluşabilecek karışıklıklar ve verimsizlikler önlenir.

SONUÇ VE DEĞERLENDİRME

Merkezimiz ana faaliyet alanı olan Sürekli Eğitim / Yaşam Boyu Öğrenim konusunda eğitim, araştırma ve etkinlik ana başlıklarında faaliyet göstermektedir. Dolayısıyla Merkez bünyesinde eğitim-öğretim hizmeti sunan bağımsız bir birim bulunmamakla birlikte, yukarıda belirtilen amaç ve hedefler çerçevesinde, Siirt Üniversitesi bünyesinde faaliyet gösteren diğer 17 Uygulama ve Araştırma Merkezi gibi, Üniversitenin eğitim-öğretim hizmetlerini sunan tüm akademik birimleri (Enstitü, Fakülte, Yüksekokul ve MYO) ile eşgüdümlü olarak hareket etmekte ve günün koşullarına, faydalanıcıların (iç ve dış paydaşların, eğitici, katılımcı ve öğrencilerin) ihtiyaç ve taleplerine bağlı olarak faaliyet

göstermektedir.

Sürekli Eğitim Araştırma ve Uygulama Merkezi olarak, Sürekli Eğitim / Hayat (Yaşam) Boyu Öğrenim kapsamına giren alanlara yönelik araştırmalarda üniversite adına organizasyon görevini üstlenerek faaliyetler yürütülmektedir. Ancak Merkezin doğrudan kendine ait bir kadrosu bulunmadığından araştırmalarını Siirt Üniversitesinin insan kaynağından faydalanarak yürütmektedir. Dolayısıyla birimin araştırma konusundaki çalışmaları, Siirt Üniversitesinin amaç ve hedeflerine uygun çalışmalar yapan akademisyen kadrosu tarafından gerçekleştirilmektedir. Merkezimiz belirlemiş olduğu alanlarla ilgili alt hedeflerini ortaya koymuş ve ilgili hedeflere ulaşmak için çeşitli faaliyetler öngörmüş ve uygulamaya çalışmıştır.

A.1. Misyon ve Stratejik Amaçlar

Kurum, stratejik yönetiminin bir parçası olarak kalite güvencesi politikaları ve bu politikaları hayata geçirmek üzere stratejilerini belirlemeli ve kamuoyuyla paylaşmalıdır.

	1	2	3	4	5
<p><u>A.1.1. Misyon, vizyon, stratejik amaç ve hedefler</u></p> <p>Misyon ve vizyon ifadesi tanımlanmıştır, kurum çalışanlarına bilinir ve paylaşılır. Kuruma özeldir, sürdürülebilir bir gelecek yaratmak için yol göstericidir.</p> <p>Stratejik Plan kültürü ve geleneği vardır, mevcut dönemi kapsayan, kısa/orta uzun vadeli amaçlar, hedefler, alt hedefler, eylemler ve bunların zamanlaması, önceliklendirilmesi, sorumluları, mali kaynakları bulunmaktadır, tüm paydaşların görüşü alınarak (özellikle stratejik paydaşlar) hazırlanmıştır. Mevcut stratejik plan hazırlanırken bir öncekinin ayrıntılı değerlendirilmesi yapılmış ve kullanılmıştır; yıllık gerçekleşme takip edilerek ilgili kurullarda tartışılmakta ve gerekli önlemler alınmaktadır.</p>	<p>Kurumda stratejik plan kapsamında tanımlanmış misyon, vizyon, stratejik amaçlar bulunmamaktadır.</p>	<p>Kurumun stratejik plan kapsamında tanımlanmış ve kuruma özgü misyon, vizyon, stratejik amaç ve hedefleri bulunmaktadır.</p>	<p>Kurumun genelinde stratejik amaçlar ve hedeflerle uyumlu uygulamalar bulunmaktadır.</p>	<p>Stratejik amaç ve hedefler doğrultusunda gerçekleştirilen uygulamalar izlenmekte ve paydaşlarla birlikte değerlendirilerek önlemler alınmaktadır.</p>	<p>İçselleştirilmiş, sistematik, sürdürülebilir ve örnek gösterilebilir uygulamalar bulunmaktadır.</p>
<p>Örnek Kanıtlar</p> <ul style="list-style-type: none"> 2019 yılı itibarı ile yükseköğretim kurumlarının akreditasyonu çerçevesinde; iç tetkik ve dış değerlendirmeye tabi tutulmuştur. Bu denetimlerin tutanakları yönetimin gözden geçirilmesi toplantısına kaynaklık yapmaktadır. Yönetimin gözden geçirilmesi toplantısı ile kurumun iyileştirme performansı takip edilmektedir. Kursiyer anket değerlendirme sonuçları 					

A.1. Misyon ve Stratejik Amaçlar

A.1.2. Kalite güvencesi; eğitim ve öğretim; araştırma ve geliştirme; toplumsal katkı ve yönetim politikaları

Kalite güvencesi politikası vardır, paydaşların görüşü alınarak hazırlanmıştır. Politika kurum çalışanlarınca bilinir ve paylaşılır. Politika belgesi yalın, somut, gerçekçidir. Sürdürülebilir kalite güvencesi sistemini ana hatlarıyla tarif etmektedir. Kalite güvencesinin yönetim şekli, yapılanması, temel mekanizmaları, merkezi kurgu ve birimlere erişimi açıklanmıştır.

Aynı şekilde eğitim ve öğretim (uzaktan eğitimi de kapsayacak şekilde), araştırma ve geliştirme, toplumsal katkı ve yönetim sistemi politikaları vardır ve kalite güvencesi politikası için sayılan özellikleri taşır. Bu politika ifadelerinin somut sonuçları, uygulamalara yansıyan etkileri vardır; örnekleri sunulabilir.

1

Kurumun tanımlı politikaları bulunmamaktadır.

2

Kurumda ilan edilmiş tanımlı politikalar bulunmaktadır.

3

Kurumun birbiriyle ilişkilendirilmiş, tüm birimleri tarafından benimsenen ve paydaşlarınca bilinen politikaları ve bu politikalarla uyumlu uygulamaları bulunmaktadır.

4

Bu politikalar ve bağlı uygulamalar izlenmekte ve ilgili paydaşlarla birlikte değerlendirilmektedir.

5

İçselleştirilmiş, sistematik, sürdürülebilir ve örnek gösterilebilir uygulamalar bulunmaktadır.

Örnek Kanıtlar

- Kalite komisyonunun çalışmaları hakkında iç ve dış paydaşların görüşleri ile bu görüşler doğrultusunda yapılan iyileştirmeler <http://siusem.siirt.edu.tr/> linkinin "Kalite Yönetim Sistemi" duyurulmaktadır.
- İyileştirme gerektiren uygunsuzluklar için derhal Planla-Uygula-Kontrol Et- Ölç çemberi başlatılır.

A.1. Misyon ve Stratejik Amaçlar

A.1.3. Kurumsal performans yönetimi

Kurumda performans yönetim sistemleri bütünsel bir yaklaşımla ele alınmaktadır. Kurumun stratejik amaçları doğrultusunda sürekli iyileştirmeye yardımcı olur. Bilişim sistemleriyle desteklenerek performans yönetiminin doğru ve güvenilir olması sağlanmaktadır. Kurumun stratejik bakış açısını yansıtan performans yönetimi süreç odaklı ve paydaş katılımıyla sürdürülmektedir.

Tüm temel etkinlikleri kapsayan kurumsal (genel, anahtar, uzaktan eğitim vb.) performans göstergeleri tanımlanmış ve paylaşılmıştır.

Performans göstergelerinin iç kalite güvencesi sistemi ile nasıl ilişkilendirildiği tanımlanmış ve yazılıdır. Kararlara yansıma örnekleri mevcuttur.

Yıllar içinde nasıl değiştiği takip edilmektedir, bu izlemenin sonuçları yazılıdır ve gerektiği şekilde kullanıldığına dair kanıtlar mevcuttur.

1

Kurumda performans yönetimi bulunmamaktadır.

2

Kurumda performans göstergeleri ve performans yönetimi mekanizmaları tanımlanmıştır.

3

Kurumun geneline yayılmış performans yönetimi uygulamaları bulunmaktadır.

4

Kurumda performans göstergelerinin işlerliği ve performans yönetimi mekanizmaları izlenmekte ve izlem sonuçlarına göre iyileştirmeler gerçekleştirilmektedir.

5

İçselleştirilmiş, sistematik, sürdürülebilir ve örnek gösterilebilir uygulamalar bulunmaktadır.

Örnek Kanıtlar

- *Sürekli Eğitim Uygulama ve Araştırma Merkezi Paydaş Analizi ve Paydaş Beklentisi Formu*
- *Paydaş değerlendirmeleri (Paydaş anket değerlendirme sonuçları)*

A.2. İç Kalite Güvencesi

Kurum, iç kalite güvencesi sistemini oluşturmalı ve bu sistem ile süreçlerin gözden geçirilerek sürekli iyileştirilmesini sağlamalıdır. Kalite Komisyonunun yetki, görev ve sorumlulukları açık şekilde tanımlanmalı ve kurumda kalite kültürü yaygınlaştırılmalıdır.

	1	2	3	4	5
<p>A.2.1. Kalite Komisyonu</p> <p>Kurumun Kalite Komisyonunun süreç ve uygulamaları tanımlıdır, kurum çalışanlarınca bilinir. Komisyon iç kalite güvencesi sisteminin oluşturulması ve geliştirilmesinde etkin rol alır, program akreditasyonu süreçlerine destek verir. Komisyon gerçekleştirilen etkinliklerin sonuçlarını değerlendirir. Bu değerlendirmeler karar alma mekanizmalarını etkiler.</p>	<p>Kurumda kalite güvencesi süreçlerini yürütmek üzere oluşturulmuş bir kalite komisyonu bulunmamaktadır .</p>	<p>Kalite komisyonunun yetki, görev ve sorumlulukları ile organizasyon yapısı tanımlanmıştır.</p>	<p>Kalite komisyonu kurumun kalite güvencesi çalışmalarını etkin, kapsayıcı, katılımcı, şeffaf ve karar alma mekanizmalarında etkili biçimde yürütmektedir.</p>	<p>Kalite komisyonu çalışma biçimi ve işleyişi izlenmekte ve bağlı iyileştirmeler gerçekleştirilmektedir.</p>	<p>İçselleştirilmiş, sistematik, sürdürülebilir ve örnek gösterilebilir uygulamalar bulunmaktadır.</p>
	<p>Örnek Kanıtlar</p> <ul style="list-style-type: none"> Birim KYS dokümanları 				

A.2. İç Kalite Güvencesi	1	2	3	4	5
<p><u>A.2.2. İç kalite güvencesi mekanizmaları (PUKÖ çevrimleri, takvim, birimlerin yapısı)</u></p> <p>PUKÖ çevrimleri itibarı ile takvim yılı temelinde hangi işlem, süreç, mekanizmaların devreye gireceği planlanmış, akış şemaları belirlidir. Sorumluluklar ve yetkiler tanımlanmıştır. Gerçekleşen uygulamalar irdelenmektedir.</p> <p>Takvim yılı temelinde verilen işlem, süreç, mekanizmaların üst yönetim, fakülteler, öğretim elemanları, idari personel, öğrenciler, gibi katmanları nasıl kapsadığı belirtilmiştir.</p> <p>Takvim yılı temelinde tasarlanmayan diğer kalite döngülerinin ise tüm katmanları içerdiği kanıtları ile belirtilmiştir, gerçekleşen uygulamalar irdelenmektedir.</p> <p>Kuruma ait kalite güvencesi rehberi gibi, politika ayrıntılarının yer aldığı erişilebilen ve güncellenen bir doküman bulunmaktadır.</p>	<p>Kurumun tanımlanmış bir iç kalite güvencesi sistemi bulunmamaktadır.</p>	<p>Kurumun iç kalite güvencesi süreç ve mekanizmaları tanımlanmıştır.</p>	<p>İç kalite güvencesi sistemi kurumun geneline yayılmış, şeffaf ve bütüncül olarak yürütülmektedir.</p>	<p>İç kalite güvencesi sistemi mekanizmaları izlenmekte ve ilgili paydaşlarla birlikte iyileştirilmektedir.</p>	<p>İçselleştirilmiş, sistematik, sürdürülebilir ve örnek gösterilebilir uygulamalar bulunmaktadır.</p>
<p>Örnek Kanıtlar</p> <ul style="list-style-type: none"> • <i>Üniversitemizin Bilgi Yönetim Sistemi (EBYS)</i> 					

A.2. İç Kalite Güvencesi	1	2	3	4	5
<p><u>A.2.3. Liderlik ve kalite güvencesi kültürü</u></p> <p>Rektörün ve süreç liderlerinin kalite güvencesi bilinci, sahipliği ve kurum iç kalite güvencesi sisteminin oluşturulmasına liderlik etmesi gelişmiş düzeydedir. Aynı şekilde birimlerde liderlik anlayışı ve koordinasyon kültürü yerleşmiştir. Akademik ve idari birimler ile yönetim arasında etkin bir iletişim ağı oluşturulmuştur.</p> <p>Kurumsal süreklilik ve nasıl çalıştığı, deneyim birikimlerinin oluşma hızı, kalite kültürü geliştirme hızı takip edilmekte ve irdelenmektedir. Geri bildirim, izleme, içselleştirme fırsatları ve üst yönetimin bunlara katkısı sürekli değerlendirilmektedir.</p>	<p>Kurumdaki liderlik yaklaşımları kalite güvencesi kültürünün gelişimini desteklememektedir.</p>	<p>Kurumda kalite güvencesi kültürünü destekleyen liderlik yaklaşımı oluşturmak üzere planlamalar bulunmaktadır.</p>	<p>Kurumun geneline yayılmış, kalite güvencesi kültürünün gelişimini destekleyen liderlik uygulamaları bulunmaktadır.</p>	<p>Liderlik uygulamaları ve bu uygulamaların kalite güvencesi kültürünün gelişimine katkısı izlenmekte ve bağlı iyileştirmeler gerçekleştirilmektedir.</p>	<p>İçselleştirilmiş, sistematik, sürdürülebilir ve örnek gösterilebilir uygulamalar bulunmaktadır.</p>
<p>Örnek Kanıtlar</p> <ul style="list-style-type: none"> • <i>Kursiyer eğitim değerlendirme anketleri</i> • <i>Kalite komisyonunun çalışmaları hakkında iç ve dış paydaşların görüşleri ile bu görüşler doğrultusunda yapılan iyileştirmeler http://siusem.siirt.edu.tr/ linkinin "Kalite Yönetim Sistemi" duyurulmaktadır.</i> 					

A.3. Paydaş Katılımı

Kurum, iç ve dış paydaşların kalite güvencesi sistemine katılımını ve katkı vermesini sağlamalıdır.

	1	2	3	4	5
<p><u>A.3.1. İç ve dış paydaşların kalite güvencesi, eğitim ve öğretim, araştırma ve geliştirme, yönetim ve uluslararasılaşma süreçlerine katılımı</u></p> <p>İç ve dış paydaşların karar alma, yönetim ve iyileştirme süreçlerine katılım mekanizmaları tanımlanmıştır. Gerçekleşen katılımın etkinliği, kurumsallığı ve sürekliliği irdelenmektedir. Uygulama örnekleri, iç kalite güvencesi sisteminde özellikle öğrenci ve dış paydaş katılımı ve etkinliği mevcuttur. Sonuçlar değerlendirilmekte ve bağlı iyileştirmeler gerçekleştirilmektedir.</p>	<p>Kurumun iç kalite güvencesi sistemine paydaş katılımını sağlayacak mekanizmalar bulunmamaktadır.</p>	<p>Kurumda kalite güvencesi, eğitim ve öğretim, araştırma ve geliştirme, toplumsal katkı, yönetim sistemi ve uluslararasılaşma süreçlerinin PUKÖ katmanlarına paydaş katılımını sağlamak için planlamalar bulunmaktadır.</p>	<p>Tüm süreçlerdeki PUKÖ katmanlarına paydaş katılımını sağlamak üzere Kurumun geneline yayılmış mekanizmalar bulunmaktadır.</p>	<p>Paydaş katılım mekanizmalarının işleyişi izlenmekte ve bağlı iyileştirmeler gerçekleştirilmektedir.</p>	<p>İçselleştirilmiş, sistematik, sürdürülebilir ve örnek gösterilebilir uygulamalar bulunmaktadır.</p>
<p>Örnek Kanıtlar</p> <ul style="list-style-type: none"> • <i>Kursiyer Anketleri (SİÜ.FR-1571-SİÜ.SEM Eğitim ve Eğitici Değerlendirme Formu)</i> • <i>Paydaş değerlendirmeleri</i> 					

B.1. Programların Tasarımı ve Onayı

Kurum, yürüttüğü programların tasarımını, öğretim programlarının amaçlarına ve öğrenme çıktılarına uygun olarak yapmalıdır. Programların yeterlilikleri, Türkiye Yükseköğretim Yeterlilikleri Çerçevesi'ni esas alacak şekilde tanımlanmalıdır. Ayrıca kurum, program tasarım ve onayı için tanımlı süreçlere sahip olmalıdır.

	1	2	3	4	5
<p><u>B.1.1. Programların tasarımı ve onayı</u></p> <p>Programların amaçları ve öğrenme çıktıları (kazanımları) oluşturulmuş, TYÇ ile uyumu belirtilmiş, kamuoyuna ilan edilmiştir. Program yeterlilikleri belirlenirken kurumun misyon-vizyonu göz önünde bulundurulmuştur. Ders bilgi paketleri varsa ulusal çekirdek programı, varsa ölçütler (örneğin akreditasyon ölçütleri vb.) dikkate alınarak hazırlanmıştır. Kazanımların ifade şekli öngörülen bilişsel, duyuşsal ve devinimsel seviyeyi açıkça belirtmektedir. Program çıktılarının gerçekleştiğinin nasıl izleneceğine dair planlama yapılmıştır, özellikle kurumun ortak (generic) çıktıların irdelenme yöntem ve süreci ayrıntılı belirtilmektedir. Öğrenme çıktılarının ve gerekli öğretim süreçlerinin yapılandırılmasında bölüm bazında ilke ve kurallar bulunmaktadır. Program düzeyinde yeterliliklerin hangi eylemlerle kazandırılacağı (yeterlilik-ders-öğretim yöntemi matrisleri) belirlenmiştir. Alan farklılıklarına göre yeterliliklerin hangi eğitim türlerinde (örgün, karma, uzaktan) kazandırılacağı tanımlıdır. Programların tasarımında, fiziksel ve teknolojik olanaklar dikkate alınmaktadır (erişim, sosyal mesafe vb.)</p>	<p>Kurumda programların tasarımı ve onayına ilişkin süreçler tanımlanmamıştır.</p>	<p>Kurumda programların tasarımı ve onayına ilişkin ilke, yöntem, TYÇ ile uyum ve paydaş katılımını içeren tanımlı süreçler bulunmaktadır.</p>	<p>Tanımlı süreçler doğrultusunda; Kurumun genelinde, tasarımı ve onayı gerçekleşen programlar, programların amaç ve öğrenme çıktılarına uygun olarak yürütülmektedir.</p>	<p>Programların tasarım ve onay süreçleri sistematik olarak izlenmekte ve ilgili paydaşlarla birlikte değerlendirilerek iyileştirilmektedir.</p>	<p>İçselleştirilmiş, sistematik, sürdürülebilir ve örnek gösterilebilir uygulamalar bulunmaktadır.</p>
<p>Örnek Kanıtlar</p> <ul style="list-style-type: none"> • Programların kapsayacağı tüm eğitimlerde esas alınacak olan temel kriterler (eğitimin amacı, müfredatı, yeterlilik çerçevesi, öğrenme çıktıları vs) belirlendikten sonra danışman kurulunca onaylanmaktadır. • SİÜ.FR-0486-SİÜ.SEM Eğitim Programları Yıllık Eğitim Planı Formu • SİÜ.FR-0485-SİÜ.SEM Eğitim Programı Öneri Formu 					

EĞİTİM ve ÖĞRETİM					
B.1. Programların Tasarımı ve Onayı	1	2	3	4	5
<p><u>B.1.2. Programın ders dağılım dengesi</u></p> <p>Programın ders dağılımına ilişkin ilke, kural ve yöntemler tanımlıdır. Öğretim programı (müfredat) yapısı zorunlu-seçmeli ders, alan-alan dışı ders dengesini gözetmekte, kültürel derinlik ve farklı disiplinleri tanıma imkânı vermektedir. Ders sayısı ve haftalık ders saati öğrencinin akademik olmayan etkinliklere de zaman ayırabileceği şekilde düzenlenmiştir. Bu kapsamda geliştirilen ders bilgi paketlerinin amaca uygunluğu ve işlerliği izlenmekte ve bağlı iyileştirmeler yapılmaktadır.</p>	Ders dağılımına ilişkin, ilke ve yöntemler tanımlanmamıştır.	Ders dağılımına ilişkin olarak alan ve meslek bilgisi ile genel kültür dersleri dengesi, zorunlu- seçmeli ders dengesi, kültürel derinlik kazanma, farklı disiplinleri tanıma imkânları gibi boyutlara yönelik ilke ve yöntemleri içeren tanımlı süreçler bulunmaktadır.	Programların genelinde ders bilgi paketleri, tanımlı süreçler doğrultusunda hazırlanmış ve ilan edilmiştir.	Programlarda ders dağılım dengesi izlenmekte ve iyileştirilmektedir.	İçselleştirilmiş, sistematik, sürdürülebilir ve örnek gösterilebilir uygulamalar bulunmaktadır.
<p>Örnek Kanıtlar</p> <ul style="list-style-type: none"> Ders dağılımına ilişkin Program Öneri Formundaki ders planı düzenlenir. 					

B.1. Programların Tasarımı ve Onayı

B.1.3. Ders kazanımlarının program çıktılarıyla uyumu

Derslerin öğrenme kazanımları (karma ve uzaktan eğitim de dahil) tanımlanmış ve program çıktıları ile ders kazanımları eşleştirmesi oluşturulmuştur. Kazanımların ifade şekli öngörülen bilişsel, duyuşsal ve devinimsel seviyeyi açıkça belirtmektedir.

Ders öğrenme kazanımlarının gerçekleştiğinin nasıl izleneceğine dair planlama yapılmıştır, özellikle alana özgü olmayan (genel) kazanımların irdelenme yöntem ve süreci ayrıntılı belirtilmektedir.

1

Ders kazanımları program çıktıları ile eşleştirilmemiştir.

2

Ders kazanımlarının oluşturulması ve program çıktılarıyla uyumlu hale getirilmesine ilişkin ilke, yöntem ve sınıflamaları içeren tanımlı süreçler bulunmaktadır.

3

Ders kazanımları programların genelinde program çıktılarıyla uyumlandırılmıştır ve ders bilgi paketleri ile paylaşılmaktadır.

4

Ders kazanımlarının program çıktılarıyla uyumu izlenmekte ve iyileştirilmektedir.

5

İçselleştirilmiş, sistematik, sürdürülebilir ve örnek gösterilebilir uygulamalar bulunmaktadır.

Örnek Kanıtlar

- Birimimizin bu alanda faaliyeti bulunmamaktadır.

	EĞİTİM ve ÖĞRETİM				
B.1. Programların Tasarımı ve Onayı	1	2	3	4	5
<p><u>B.1.4. Öğrenci iş yüküne dayalı ders tasarımı</u></p> <p>Tüm derslerin AKTS değeri web sayfası üzerinden paylaşmakta, öğrenci iş yükü takibi ile doğrulanmaktadır. Staj ve mesleğe ait uygulamalı öğrenme fırsatları mevcuttur ve yeterince öğrenci iş yükü ve kredi çerçevesinde değerlendirilmektedir. Gerçekleşen uygulamanın niteliği irdelenmektedir. Öğrenci iş yüküne dayalı tasarımda uzaktan eğitimle ortaya çıkan çeşitlilikler de göz önünde bulundurulmaktadır.</p>	<p>Dersler öğrenci iş yüküne dayalı olarak tasarlanmamıştır.</p>	<p>Öğrenci iş yükünün nasıl hesaplanacağına ilişkin staj, mesleki uygulama hareketlilik gibi boyutları içeren ilke ve yöntemlerin yer aldığı tanımlı süreçler* bulunmaktadır.</p>	<p>Dersler öğrenci iş yüküne uygun olarak tasarlanmış, ilan edilmiş ve uygulamaya konulmuştur.</p>	<p>Programlarda öğrenci iş yükü izlenmekte ve buna göre ders tasarımı güncellenmektedir.</p>	<p>İçselleştirilmiş, sistematik, sürdürülebilir ve örnek gösterilebilir uygulamalar bulunmaktadır.</p>
<p>Örnek Kanıtlar</p> <ul style="list-style-type: none"> Birimimizin bu alanda faaliyeti bulunmamaktadır. 					

B.1. Programların Tasarımı ve Onayı

B.1.5. Ölçme ve değerlendirme sistemi

Kurumda bütüncül bir ölçme-değerlendirme sistemi vardır. Ölçme-değerlendirme için ana ilke ve kurallar tanımlıdır. Öğrenme kazanımı, öğretim programı (müfredat), eğitim hizmetinin verilme biçimi (örgün, uzaktan, karma, açıktan), öğretim yöntemi ve ölçme-değerlendirme uyumu gözetilmektedir. Sınav uygulama ve güvenliği (örgün/çevrimiçi sınavlar, dezavantajlı gruplara yönelik sınavlar) mekanizmaları bulunmaktadır. Kurum, ölçme-değerlendirme yaklaşım ve olanaklarını öğrenci-öğretim elemanı geri bildirimine dayalı biçimde iyileştirmektedir.

1

Kurumun ölçme ve değerlendirme sistemi bulunmamaktadır.

2

Kurumda bütüncül bir ölçme ve değerlendirme sistemi kurmak için tanımlanmış ilke ve kurallar bulunmaktadır.

3

Kurumun genelinde bu ilke ve kuralara uygun ölçme ve değerlendirme uygulamaları yürütülmektedir.

4

Kurumda ölçme ve değerlendirme uygulamaları izlenmekte ve izlem sonuçlarına göre ölçme ve değerlendirme sisteminde iyileştirme yapılmaktadır.

5

İçselleştirilmiş, sistematik, sürdürülebilir ve örnek gösterilebilir uygulamalar bulunmaktadır.

Örnek Kanıtlar

- *SiÜ.FR-1571-SiÜ.SEM Eğitim ve Eğitici Değerlendirme Formu*
- *SiÜ.FR-0491-SiÜ.SEM Yoklama Listesi Formu*

B.2. Öğrenci Kabulü ve Gelişimi

Kurum, öğrenci kabullerine yönelik açık kriterler belirlemeli; diploma, derece ve diğer yeterliliklerin tanınması ve sertifikalandırılması ile ilgili olarak önceden tanımlanmış ve yayımlanmış kuralları tutarlı ve kalıcı bir şekilde uygulamalıdır

	1	2	3	4	5
<p><u>B.2.1. Öğrenci kabulü, önceki öğrenmenin tanınması ve kredilendirilmesi*</u></p> <p>Öğrenci kabulüne ilişkin ilke ve kuralları tanımlanmış ve ilan edilmiştir. Bu ilke ve kurallar birbiri ile tutarlı olup, uygulamalar şeffaftır. Diploma, sertifika gibi belge talepleri titizlikle takip edilmektedir.</p> <p>Önceki öğrenmenin (örgün, yaygın, uzaktan/karma eğitim ve serbest öğrenme yoluyla edinilen bilgi ve becerilerin) tanınması ve kredilendirilmesi yapılmaktadır. Uluslararasılaşma politikasına paralel hareketlilik destekleri, öğrenciyi teşvik, kolaylaştırıcı önlemler bulunmaktadır ve hareketlilikte kredi kaybı olmaması yönünde uygulamalar vardır.</p>	<p>Kurumda öğrenci kabulü, önceki öğrenmenin tanınması ve kredilendirilmesine ilişkin süreçler tanımlanmamıştır.</p>	<p>Kurumda öğrenci kabulü, önceki öğrenmenin tanınması ve kredilendirilmesine ilişkin ilke, kural ve bağlı planlar bulunmaktadır.</p>	<p>Kurumun genelinde planlar dahilinde uygulamalar bulunmaktadır.</p>	<p>Öğrenci kabulü, önceki öğrenmenin tanınması ve kredilendirilmesine ilişkin süreçler izlenmekte, iyileştirilmekte ve güncellemeler ilan edilmektedir.</p>	<p>İçselleştirilmiş, sistematik, sürdürülebilir ve örnek gösterilebilir uygulamalar bulunmaktadır.</p>
<p>Örnek Kanıtlar</p> <ul style="list-style-type: none"> • <i>SiÜ.FR-0488-SiÜ.SEM Kayıt Formu</i> • <i>SiÜ.FR-0485-SiÜ.SEM Eğitim Programı Öneri Formu</i> • <i>Öneri değerlendirme toplantı tutanağı</i> 					

		EĞİTİM ve ÖĞRETİM				
B.2. Öğrenci Kabulü ve Gelişimi		1	2	3	4	5
<p><u>B.2.2. Yeterliliklerin sertifikalandırılması ve diploma</u></p> <p>Yeterliliklerin onayı, mezuniyet koşulları, mezuniyet karar süreçleri açık, anlaşılır, kapsamlı ve tutarlı şekilde tanımlanmış ve kamuoyu ile paylaşılmıştır. Sertifikalandırma ve diploma işlemleri bu tanımlı sürece uygun olarak yürütülmekte, izlenmekte ve gerekli önlemler alınmaktadır.</p>		<p>Kurumda diploma onayı ve diğer yeterliliklerin sertifikalandırılmasına ilişkin süreçler tanımlanmamıştır.</p>	<p>Kurumda diploma onayı ve diğer yeterliliklerin sertifikalandırılmasına ilişkin kapsamlı, tutarlı ve ilan edilmiş ilke, kural ve süreçler bulunmaktadır.</p>	<p>Kurumun genelinde diploma onayı ve diğer yeterliliklerin sertifikalandırılmasına ilişkin uygulamalar bulunmaktadır.</p>	<p>Uygulamalar izlenmekte ve tanımlı süreçler iyileştirilmektedir.</p>	<p>İçselleştirilmiş, sistematik, sürdürülebilir ve örnek gösterilebilir uygulamalar bulunmaktadır.</p>
		<p>Örnek Kanıtlar</p> <ul style="list-style-type: none"> • <i>SiÜ.İA-263-Eğitim Kayıt ve Sertifika Verilmesi İş Akışı</i> 				

B.3. Öğrenci Merkezli Öğrenme, Öğretme ve Değerlendirme

Kurum, öğrencilerin öğrenim süresince programların amaç ve öğrenme çıktılarına ulaşmasını sağlamalı, bu süreçte aktif öğrenme strateji ve yöntemleri içeren uygulamalar yürütmelidir. Ölçme ve değerlendirme süreçlerinde de öğrenci merkezli ve yeterlilik temelli bir yaklaşım benimsenmelidir.

	1	2	3	4	5
<p><u>B.3.1. Öğretim yöntem ve teknikleri</u></p> <p>Öğretim yöntemi öğrenciyi aktif hale getiren ve etkileşimli öğrenme odaklıdır. Tüm eğitim türleri içerisinde (örgün, uzaktan, karma) o eğitim türünün doğasına uygun; öğrenci merkezli, yetkinlik temelli, süreç ve performans odaklı disiplinlerarası, bütüncü, vaka/uygulama temelinde öğrenmeyi önceleyen yaklaşımlara yer verilir. Bilgi aktarımından çok derin öğrenmeye, öğrenci ilgi, motivasyon ve bağlılığına odaklanılmıştır.</p> <p>Örgün eğitim süreçleri ön lisans, lisans ve yüksek lisans öğrencilerini kapsayan; teknolojinin sunduğu olanaklar ve ters yüz öğrenme, proje temelli öğrenme gibi yaklaşımlarla zenginleştirilmektedir. Öğrencilerinin araştırma süreçlerine katılımı müfredat, yöntem ve yaklaşımlarla desteklenmektedir. Tüm bu süreçlerin uygulanması, kontrol edilmesi ve gereken önlemlerin alınması sistematik olarak değerlendirilmektedir.</p>	<p>Öğrenme-öğretme süreçlerinde öğrenci merkezli yaklaşımlar bulunmamaktadır.</p>	<p>Öğrenme-öğretme süreçlerinde öğrenci merkezli yaklaşımın uygulanmasına yönelik ilke, kural ve planlamalar bulunmaktadır.</p>	<p>Programların genelinde öğrenci merkezli öğretim yöntem teknikleri tanımlı süreçler doğrultusunda uygulanmaktadır.</p>	<p>Öğrenci merkezli uygulamalar izlenmekte ve ilgili iç paydaşların katılımıyla iyileştirilmektedir.</p>	<p>İçselleştirilmiş, sistematik, sürdürülebilir ve örnek gösterilebilir uygulamalar bulunmaktadır.</p>
	<p>Örnek Kanıtlar</p> <ul style="list-style-type: none"> <i>Bu kriter birimimizi kapsamamaktadır.</i> 				

B.3. Öğrenci Merkezli Öğrenme, Öğretme ve Değerlendirme

B.3.2. Ölçme ve değerlendirme

Öğrenci merkezli ölçme ve değerlendirme, yetkinlik ve performans temelinde yürütülmeli ve öğrencilerin kendini ifade etme olanakları mümkün olduğunca çeşitlendirilmelidir.

Ölçme ve değerlendirmenin sürekliliği (çoklu sınav olanakları; bazıları süreç odaklı (formatif), ödev, proje, portfolyo gibi yöntemlerle sağlanmakta, çıktı temelli değerlendirme yapılmaktadır. Ders kazanımlarına ve eğitim türlerine (örgün, uzaktan, karma) uygun sınav yöntemleri planlamakta ve uygulanmaktadır.

Ölçme ve değerlendirme uygulamalarının zaman ve kişiler arasında tutarlılığı ve güvenilirliği sağlanmaktadır. Bu iyileştirmelerin duyurulması, uygulanması, kontrolü, hedeflerle uyumu ve alınan önlemler irdelenmektedir.

1

Programlarda öğrenci merkezli ölçme ve değerlendirme yaklaşımları bulunmamaktadır.

2

Öğrenci merkezli ölçme ve değerlendirmeye ilişkin ilke, kural ve planlamalar bulunmaktadır.

3

Programların genelinde öğrenci merkezli ve çeşitlendirilmiş ölçme ve değerlendirme uygulamaları bulunmaktadır.

4

Öğrenci merkezli ölçme ve değerlendirme uygulamaları izlenmekte ve ilgili iç paydaşların katılımıyla iyileştirilmektedir

5

İçselleştirilmiş, sistematik, sürdürülebilir ve örnek gösterilebilir uygulamalar bulunmaktadır.

Örnek Kanıtlar

- *SiÜ.FR-1571-SiÜ.SEM Eğitim ve Eğitici Değerlendirme Formu*
- *SiÜ.FR-0491-SiÜ.SEM Yoklama Listesi Formu*

		EĞİTİM ve ÖĞRETİM				
B.3. Öğrenci Merkezli Öğrenme, Öğretme ve Değerlendirme		1	2	3	4	5
<p><u>B.3.3. Öğrenci geri bildirimleri</u></p> <p>Öğrenci görüşü (ders, dersin öğretim elemanı, diploma programı, hizmet ve genel memnuniyet seviyesi, vb) sistematik olarak ve çeşitli yollarla alınmakta, etkin kullanılmakta ve sonuçları paylaşılmaktadır. Kullanılan yöntemlerin geçerli ve güvenilir olması, verilerin tutarlı ve temsil eder olması sağlanmıştır.</p> <p>Öğrenci şikayetleri ve/veya önerileri için muhtelif kanallar vardır, öğrencilerce bilinir, bunların adil ve etkin çalıştığı denetlenmektedir.</p>		<p>Kurumda öğrenci geri bildirimlerinin alınmasına yönelik mekanizmalar bulunmamaktadır.</p>	<p>Kurumda öğretim süreçlerine ilişkin olarak öğrencilerin geri bildirimlerinin (ders, dersin öğretim elemanı, program, öğrenci iş yükü* vb.) alınmasına ilişkin ilke ve kurallar oluşturulmuştur.</p>	<p>Programların genelinde öğrenci geri bildirimleri (her yarıyıl ya da her akademik yıl sonunda) alınmaktadır.</p>	<p>Tüm programlarda öğrenci geri bildirimlerinin alınmasına ilişkin uygulamalar izlenmekte ve öğrenci katılımına dayalı biçimde iyileştirilmektedir. Geri bildirim sonuçları karar alma süreçlerine yansıtılmaktadır.</p>	<p>İçselleştirilmiş, sistematik, sürdürülebilir ve örnek gösterilebilir uygulamalar bulunmaktadır.</p>
		<p>Örnek Kanıtlar</p> <ul style="list-style-type: none"> • SİÜ.FR-1571-SİÜ.SEM Eğitim ve Eğitici Değerlendirme Formu 				

B.3. Öğrenci Merkezli Öğrenme, Öğretme ve Değerlendirme

B.3.4. Akademik danışmanlık

Öğrencinin akademik gelişimini takip eden, yön gösteren, akademik sorunlarına ve kariyer planlamasına destek olan bir danışman öğretim üyesi bulunmaktadır; etkinliğin öğrenci portfolyosu gibi yöntemlerle takibi ve iyileştirme adımları vardır ve gerçekleşme irdelenmektedir. Öğrencilerin danışmanlarına erişimi kolaydır ve çeşitli erişimi olanakları (yüz yüze, çevrimiçi) bulunmaktadır.

1

Kurumda tanımlı bir akademik danışmanlık süreci bulunmamaktadır .

2

Kurumda öğrencinin akademik ve kariyer gelişimini destekleyen bir danışmanlık sürecine ilişkin tanımlı ilke ve kurallar bulunmaktadır.

3

Kurumda akademik danışmanlık ilke ve kurallar dahilinde yürütülmektedir.

4

Kurumda akademik danışmanlık hizmetleri izlenmekte ve öğrencilerin katılımıyla iyileştirilmektedir.

5

İçselleştirilmiş, sistematik, sürdürülebilir ve örnek gösterilebilir uygulamalar bulunmaktadır.

Örnek Kanıtlar

- *Bu kriter birimimizi kapsamamaktadır.*

B.4. Öğretim Elemanları

Kurum, öğretim elemanlarının işe alınması, atanması, yükseltilmesi ve ders görevlendirmesi ile ilgili tüm süreçlerde adil ve açık olmalıdır. Öğretim elemanlarının eğitim ve öğretim yetkinliklerini sürekli iyileştirmek için olanaklar sunulmalıdır.

	1	2	3	4	5
<p>B.4.1. Atama, yükseltme ve görevlendirme kriterleri</p> <p>Öğretim elemanı atama, yükseltme ve görevlendirme süreç ve kriterleri belirlenmiş ve kamuoyuna açıktır. İlgili süreç ve kriterler akademik liyakati gözetip, fırsat eşitliğini sağlayacak niteliktedir. Uygulamanın kriterlere uygun olduğu kanıtlanmaktadır. Öğretim elemanı ders yükü ve dağılım dengesi şeffaf olarak paylaşılır. Kurumun öğretim üyesinden beklentisi bireylerce bilinir. Kadrolu olmayan öğretim elemanı seçimi ve yarıyıl sonunda performanslarının değerlendirilmesi şeffaf, etkin ve adildir; kurumda eğitim-öğretim ilkelerine ve kültürüne uyum gözetilmektedir.</p>	<p>Kurumun atama, yükseltme ve görevlendirme süreçleri tanımlanmamıştır.</p>	<p>Kurumun atama, yükseltme ve görevlendirme kriterleri tanımlanmış; ancak planlamada alana özgü ihtiyaçlar irdelenmemiştir.</p>	<p>Kurumun tüm alanlar için tanımlı ve paydaşlarca bilinen atama, yükseltme ve görevlendirme kriterleri uygulanmakta ve karar almalarında (eğitim-öğretim kadrosunun işe alınması, atanması, yükseltilmesi ve ders görevlendirmeleri vb.) kullanılmaktadır.</p>	<p>Atama, yükseltme ve görevlendirme uygulamalarının sonuçları izlenmekte ve izlem sonuçları değerlendirilerek önlemler alınmaktadır.</p>	<p>İçselleştirilmiş, sistematik, sürdürülebilir ve örnek gösterilebilir uygulamalar bulunmaktadır.</p>
	<p>Örnek Kanıtlar</p> <ul style="list-style-type: none"> Bu kriter birimimizi kapsamamaktadır. 				

B.4. Öğretim Elemanları

B.4.2. Öğretim yetkinliği

Tüm öğretim elemanlarının etkileşimli-aktif ders verme yöntemlerini ve uzaktan eğitim süreçlerini öğrenmeleri ve kullanmaları için sistematik eğitimcilerin eğitimi etkinlikleri (kurs, çalıştay, ders, seminer vb) ve bunu üstlenecek/gerçekleştirecek öğretme-öğrenme merkezi yapılanması vardır. Öğretim elemanlarının pedagojik ve teknolojik yeterlilikleri artırılmaktadır. Kurumun öğretim yetkinliği geliştirme performansı değerlendirilmektedir.

1	2	3	4	5
Kurumda öğretim elemanlarının öğretim yetkinliğini geliştirmek üzere planlamalar bulunmamaktadır.	Kurumun öğretim elemanlarının; öğrenci merkezli öğrenme, uzaktan eğitim, ölçme değerlendirme, materyal geliştirme ve kalite güvencesi sistemi gibi alanlardaki yetkinliklerinin geliştirilmesine ilişkin planlar bulunmaktadır.	Kurumun genelinde öğretim elemanlarının öğretim yetkinliğini geliştirmek üzere uygulamalar vardır.	Öğretim yetkinliğini geliştirme uygulamalarından elde edilen bulgular izlenmekte ve izlem sonuçları öğretim elemanları ile birlikte irdelenerek önlemler alınmaktadır.	İçselleştirilmiş, sistematik, sürdürülebilir ve örnek gösterilebilir uygulamalar bulunmaktadır.

Örnek Kanıtlar

- *Bu kriter birimimizi kapsamamaktadır.*

B.4. Öğretim Elemanları

B.4.3. Eğitim faaliyetlerine yönelik teşvik ve ödüllendirme

Öğretim elemanları için “yaratıcı/yenilikçi eğitim fonu”; yarışma ve rekabeti arttırmak üzere “iyi eğitim ödülü” gibi teşvik uygulamaları vardır. Eğitim ve öğretimi önceliklendirmek üzere yükseltme kriterlerinde yaratıcı eğitim faaliyetlerine yer verilir.

1

Öğretim kadrosuna yönelik teşvik ve ödüllendirilme mekanizmaları bulunmamaktadır.

2

Teşvik ve ödüllendirme mekanizmalarının; yetkinlik temelli, adil ve şeffaf biçimde oluşturulmasına yönelik planlar bulunmaktadır.

3

Teşvik ve ödüllendirme uygulamaları kurum geneline yayılmıştır.

4

Teşvik ve ödül uygulamaları izlenmekte ve iyileştirilmektedir.

5

İçselleştirilmiş, sistematik, sürdürülebilir ve örnek gösterilebilir uygulamalar bulunmaktadır.

Örnek Kanıtlar

- *Bu kriter birimimizi kapsamamaktadır.*

B.5. Öğrenme Kaynakları

Kurum, eğitim ve öğretim faaliyetlerini yürütmek için uygun kaynaklara ve altyapıya sahip olmalı ve öğrenme olanaklarının tüm öğrenciler için yeterli ve erişilebilir olmasını güvence altına almalıdır.

	1	2	3	4	5
<p><u>B.5.1. Öğrenme ortamı ve kaynakları</u></p> <p>Sınıf, laboratuvar, kütüphane, stüdyo; ders kitapları, çevrimiçi (online) kitaplar/belgeler/videolar vb. kaynaklar uygun nitelik ve niceliktedir, erişilebilirdir ve öğrencilerin bilgisine/kullanımına sunulmuştur. Öğrenme ortamı ve kaynaklarının kullanımı izlenmekte ve iyileştirilmektedir.</p> <p>Kurumda eğitim-öğretim ihtiyaçlarına tümüyle cevap verebilen, kullanıcı dostu, ergonomik, eş zamanlı ve eş zamansız öğrenme, zenginleştirilmiş içerik geliştirme ayrıca ölçme ve değerlendirme ve hizmetiçi eğitim olanaklarına sahip bir öğrenme yönetim sistemi bulunmaktadır.</p> <p>Öğrenme ortamı ve kaynakları öğrenci-öğrenci, öğrenci-öğretim elemanı ve öğrenci-materyal etkileşimini geliştirmeye yönelmektedir.</p>	<p>Kurumun eğitim-öğretim faaliyetlerini sürdürebilmek için yeterli kaynağı bulunmamaktadır.</p>	<p>Kurumun eğitim-öğretim faaliyetlerini sürdürebilmek için uygun nitelik ve nicelikte öğrenme kaynaklarının (sınıf, laboratuvar, stüdyo, öğrenme yönetim sistemi, basılı/e-kaynak ve materyal, insan kaynakları vb.) oluşturulmasına yönelik planları vardır.</p>	<p>Kurumun genelinde öğrenme kaynaklarının yönetimi alana özgü koşullar, erişilebilirlik ve birimler arası denge gözetilerek gerçekleştirilmektedir.</p>	<p>Öğrenme kaynaklarının geliştirilmesine ve kullanımına yönelik izleme ve iyileştirilme yapılmaktadır.</p>	<p>İçselleştirilmiş, sistematik, sürdürülebilir ve örnek gösterilebilir uygulamalar bulunmaktadır.</p>
<p>Örnek Kanıtlar</p> <ul style="list-style-type: none"> <i>Bu kriter birimimizi kapsamamaktadır.</i> 					

B.5. Öğrenme Kaynakları

B.5.2. Sosyal, kültürel, sportif faaliyetler

Öğrenci toplulukları ve bu toplulukların etkinlikleri, sosyal, kültürel ve sportif faaliyetlerine yönelik mekân, bütçe ve rehberlik desteği vardır.

Ayrıca sosyal, kültürel, sportif faaliyetleri yürüten ve yöneten idari örgütlenme mevcuttur. Gerçekleşen uygulamalar irdelenmektedir.

1

Kurumda uygun nitelik ve nicelikte sosyal, kültürel ve sportif faaliyet olanakları bulunmamaktadır.

2

Sosyal, kültürel ve sportif faaliyet olanaklarının yaratılmasına ilişkin planlamalar bulunmaktadır.

3

Kurumun genelinde sosyal, kültürel ve sportif faaliyetler erişilebilirdir ve bunlardan fırsat eşitliğine dayalı olarak yararlanılmaktadır.

4

Sosyal, kültürel ve sportif faaliyet mekanizmaları izlenmekte, ihtiyaçlar/talepler doğrultusunda faaliyetler çeşitlendirilmekte ve iyileştirilmektedir.

5

İçselleştirilmiş, sistematik, sürdürülebilir ve örnek gösterilebilir uygulamalar bulunmaktadır.

Örnek Kanıtlar

- *Bu kriter birimimizi kapsamamaktadır.*

EĞİTİM ve ÖĞRETİM					
B.5. Öğrenme Kaynakları	1	2	3	4	5
<p><u>B.5.3. Tesis ve altyapılar</u></p> <p>Tesis ve altyapılar (yemekhane, yurt, teknoloji donanımlı çalışma alanları; sağlık, ulaşım, bilişim hizmetleri, uzaktan eğitim altyapısı) ihtiyaca uygun nitelik ve niceliktedir, erişilebilirdir ve öğrencilerin bilgisine/kullanımına sunulmuştur. Tesis ve altyapıların kullanımı irdelenmektedir.</p>	<p>Kurumda uygun nitelik ve nicelikte tesisler ve altyapı bulunmamaktadır</p>	<p>Kurumda uygun nitelik ve nicelikte tesis ve altyapının (yemekhane, yurt, sağlık, kütüphane, ulaşım, bilgi ve iletişim altyapısı, uzaktan eğitim altyapısı vb.) kurulmasına ve kullanımına ilişkin planlamalar bulunmaktadır.</p>	<p>Kurumun genelinde tesis ve altyapı erişilebilirdir ve bunlardan fırsat eşitliğine dayalı olarak yararlanılmaktadır.</p>	<p>Tesis ve altyapının kullanımı izlenmekte ve ihtiyaçlar doğrultusunda iyileştirilmektedir.</p>	<p>İçselleştirilmiş, sistematik, sürdürülebilir ve örnek gösterilebilir uygulamalar bulunmaktadır.</p>
<p>Örnek Kanıtlar</p> <ul style="list-style-type: none"> <i>Bu kriter birimimizi kapsamamaktadır.</i> 					

EĞİTİM ve ÖĞRETİM					
B.5. Öğrenme Kaynakları	1	2	3	4	5
<p><u>B.5.4. Engelsiz Üniversite</u></p> <p>Planlanan ve uygulanan engelsiz üniversite unsurları belirtilmiştir, gerçekleşen uygulamalar irdelenmektedir. Uzaktan eğitim altyapısı, dezavantajlı öğrencilerin eğitim olanaklarına erişimini sağlamaktadır.</p>	Kurumda engelsiz üniversite düzenlemeleri bulunmamaktadır.	Nitelikli, erişilebilir ve adil engelsiz üniversite uygulamalarına ilişkin planlamalar bulunmaktadır.	Kurumun genelinde engelsiz üniversite uygulamaları sürdürülmektedir.	Engelsiz üniversite uygulamaları izlenmekte ve dezavantajlı grupların görüşleri de alınarak iyileştirilmektedir.	İçselleştirilmiş, sistematik, sürdürülebilir ve örnek gösterilebilir uygulamalar bulunmaktadır.
<p>Örnek Kanıtlar</p> <ul style="list-style-type: none"> Bu kriter birimimizi kapsamamaktadır. 					

B.5. Öğrenme Kaynakları

B.5.5. Psikolojik danışmanlık ve kariyer hizmetleri

Psikolojik danışmanlık ve kariyer merkezi hizmetleri vardır, erişilebilirdir (yüz yüze ve çevrimiçi) ve öğrencilerin bilgisine sunulmuştur. Hizmetlerin yeterliliği takip edilmektedir.

1	2	3	4	5
Kurumda psikolojik danışmanlık ve kariyer hizmetlerine ilişkin düzenli faaliyetler bulunmamaktadır.	Kurumda uygun nitelik ve nicelikte (erişilebilir, çeşitlendirilmiş, ilan edilmiş) psikolojik danışmanlık ve kariyer hizmetlerine ilişkin planlama bulunmaktadır.	Kurumun genelinde planlamalar dahilinde psikolojik danışmanlık ve kariyer hizmetleri uygulanmaktadır.	Psikolojik danışmanlık ve kariyer hizmetlerine ilişkin uygulamalar izlenmekte; öğrenci görüşleri de alınarak iyileştirilmektedir.	İçselleştirilmiş, sistematik, sürdürülebilir ve örnek gösterilebilir uygulamalar bulunmaktadır.

Örnek Kanıtlar

- Bu kriter birimimizi kapsamamaktadır.

B.6. Programların İzlenmesi ve Güncellenmesi

Kurum, programlarının eğitim-öğretim amaçlarına ulaştığından, öğrencilerin ve toplumun ihtiyaçlarına cevap verdiğiinden emin olmak için programlarını periyodik olarak gözden geçirmeli ve güncellemelidir. Mezunlarını düzenli olarak izlemelidir.

	1	2	3	4	5
<p>B.6.1. Program çıktılarının izlenmesi ve güncellenmesi</p> <p>Her program ve ders için (örgün, uzaktan, karma, açıktan) program amaçlarının ve öğrenme çıktılarının izlenmesi planlandığı şekilde gerçekleşmektedir. Bu sürecin isleyişi ve sonuçları paydaşlarla birlikte değerlendirilmektedir. Eğitim ve öğretim ile ilgili istatistiki göstergeler (her yarıyıl açılan dersler, öğrenci sayıları, başarı durumları, geri besleme sonuçları, ders çeşitliliği, lab uygulama, lisans/lisansüstü dengeleri, ilişki kesme sayıları/nedenleri, vb) periyodik ve sistematik şekilde izlenmekte, tartışılmakta, değerlendirilmekte, karşılaştırılmakta ve kaliteli eğitim yönündeki gelişim sürdürülmektedir. Program akreditasyonu planlaması, teşviki ve uygulaması vardır; kurumun akreditasyon stratejisi belirtilmiş ve sonuçları tartışılmıştır. Akreditasyonun getirileri, iç kalite güvence sistemine katkısı değerlendirilmektedir.</p>	Program çıktılarının izlenmesine ve güncellenmesine ilişkin mekanizma bulunmamaktadır.	Program çıktılarının izlenmesine ve güncellenmesine ilişkin periyot, ilke, kural ve göstergeler oluşturulmuştur.	Programların genelinde program çıktılarının izlenmesine ve güncellenmesine ilişkin mekanizmalar işletilmektedir.	Program çıktıları bu mekanizmalar ile izlenmekte ve ilgili paydaşların görüşleri de alınarak güncellenmektedir.	İçselleştirilmiş, sistematik, sürdürülebilir ve örnek gösterilebilir uygulamalar bulunmaktadır.
<p>Örnek Kanıtlar</p> <ul style="list-style-type: none"> • <i>SİÜ.FR-1571-SİÜ.SEM Eğitim ve Eğitici Değerlendirme Formu</i> 					

B.6. Programların İzlenmesi ve Güncellenmesi

B.6.2. Mezun izleme sistemi

Mezunların işe yerleşme, eğitime devam, gelir düzeyi, işveren/ mezun memnuniyeti gibi istihdam bilgileri sistematik ve kapsamlı olarak toplanmakta, değerlendirilmekte, kurum gelişme stratejilerinde kullanılmaktadır.

1	2	3	4	5
Kurumda mezun izleme sistemi bulunmamaktadır.	Programların amaç ve hedeflerine ulaşıp ulaşılmadığının irdelenmesi amacıyla bir mezun izleme sistemine ilişkin planlama bulunmaktadır.	Kurumdaki programların genelinde mezun izleme sistemi uygulamaları vardır.	Mezun izleme sistemi uygulamaları izlenmekte ve ihtiyaçlar doğrultusunda programlarda güncellemeler yapılmaktadır.	İçselleştirilmiş, sistematik, sürdürülebilir ve örnek gösterilebilir uygulamalar bulunmaktadır.

Örnek Kanıtlar

- Bu kriter birimimizi kapsamamaktadır.

C.1. Araştırma Stratejisi

Kurum, stratejik planı çerçevesinde belirlenen akademik öncelikleriyle uyumlu, değer üretebilen ve toplumsal faydaya dönüştürülebilen araştırma ve geliştirme faaliyetleri yürütmelidir.

	1	2	3	4	5
<p><u>C.1.1. Kurumun araştırma politikası, hedefleri ve stratejisi</u></p> <p>Kurumun araştırma politikası, hedefleri, stratejisi ve öncelikli araştırma alanları paydaşlarıyla birlikte belirlenmiştir. Bunlar kurumun misyonu ile uyumlu olup, araştırma kararlarını ve etkinliklerini yönlendirir. Politika; kurumun araştırmaya yaklaşımını, önceliklerini, eğitim fonksiyonu ile olan ilişkisini, öğretim elemanlarından beklenen araştırma performansını, araştırma ve geliştirme için nasıl bir yönetimi benimsediğini, araştırma destek birimleri ve gelişme hedeflerini, kurumsal araştırma tercihlerini, kurumun önde gelen araştırma odaklarını, mükemmeliyet merkezlerini, kurumun özellikle beyan etmek istediği araştırma vurgularını içermektedir. Politika belgesi kurum çalışanlarınca bilinen, benimsenen, sürekliliğine güvenilen, yazılı, paydaşlarla paylaşılmış bir metindir.</p>	<p>Kurumun tanımlı araştırma politikası, stratejisi ve hedefleri bulunmamaktadır.</p>	<p>Kurumun, araştırmaya bakış açısını, araştırma ilkelerini, önceliklerini ve kaynaklarını yönetmedeki tercihlerini ifade eden araştırma politikası, stratejisi ve hedefleri bulunmaktadır.</p>	<p>Kurumun genelinde tanımlı araştırma politikası, stratejisi ve hedefleri doğrultusunda yapılan uygulamalar bulunmaktadır.</p>	<p>Kurumda araştırma politikası, stratejisi ve hedefleri ile ilgili uygulamalar izlenmekte ve izlem sonuçlarına göre önlemler alınmaktadır.</p>	<p>İçselleştirilmiş, sistematik, sürdürülebilir ve örnek gösterilebilir uygulamalar bulunmaktadır.</p>
<p>Örnek Kanıtlar</p> <ul style="list-style-type: none"> <i>Bu kriter birimimizi kapsamamaktadır.</i> 					

C.1. Araştırma Stratejisi	1	2	3	4	5
<p><u>C.1.2. Araştırma-geliştirme süreçlerinin yönetimi ve organizasyonel yapısı</u></p> <p>Araştırma yönetimine ilişkin benimsenen yaklaşımlar, motivasyon ve yönlendirme işlevinin nasıl tasarlandığı, kısa ve uzun vadeli hedeflerin net ve kesin nasıl tanımlandığı, araştırma yönetimi ekibi ve görev tanımları belirlenmiştir; uygulamalar bu kurumsal tercihler yönünde gelişmektedir. Araştırma yönetiminin etkinliği ve başarısı izlenmekte ve iyileştirilmektedir.</p>	<p>Kurumda araştırma-geliştirme süreçlerinin yönetimi ve organizasyonel yapısına ilişkin bir planlama bulunmamaktadır.</p>	<p>Kurumun araştırma-geliştirme süreçlerinin yönetim ve organizasyonel yapısına ilişkin yönlendirme ve motive etme gibi hususları dikkate alan planlamaları bulunmaktadır.</p>	<p>Kurumun genelinde araştırma-geliştirme süreçlerinin yönetimi ve organizasyonel yapısı kurumsal tercihler yönünde uygulanmaktadır.</p>	<p>Kurumda araştırma-geliştirme süreçlerinin yönetimi ve organizasyonel yapısının işlerliği ile ilişkili sonuçlar izlenmekte ve önlemler alınmaktadır.</p>	<p>İçselleştirilmiş, sistematik, sürdürülebilir ve örnek gösterilebilir uygulamalar bulunmaktadır.</p>
<p>Örnek Kanıtlar</p> <ul style="list-style-type: none"> Bu kriter birimimizi kapsamamaktadır. 					

C.1. Araştırma Stratejisi

C.1.3. Araştırmaların yerel/bölgesel/ulusal kalkınma hedefleriyle ilişkisi

Araştırmaların yerel/bölgesel/ulusal kalkınma hedefleriyle ilişkisi, sosyo-ekonomik-kültürel katkısı; ulusal ve uluslararası rekabetin düzeyi, kurum paydaşlarının bilinirliği, sürekliliği, sahiplenilmesi irdelenmektedir. Araştırma çıktılarının yerel, bölgesel ve ulusal kalkınma hedeflerine etkisi değerlendirilmekte ve bağlı iyileştirmeler gerçekleştirilmektedir.

1	2	3	4	5
Kurum araştırmalarında yerel, bölgesel ve ulusal kalkınma hedeflerini ve değişimleri dikkate almamaktadır.	Kurumdaki araştırmaların planlanmasında yerel, bölgesel ve ulusal kalkınma hedefleri ve değişimleri dikkate alınmaktadır.	Kurumun genelinde araştırmalar yerel, bölgesel ve ulusal kalkınma hedefleri ve değişimleri dikkate alınarak yürütülmektedir.	Kurumda araştırma çıktıları izlenmekte ve izlem sonuçları yerel, bölgesel ve ulusal kalkınma hedefleriyle ilişkili olarak iyileştirilmektedir.	İçselleştirilmiş, sistematik, sürdürülebilir ve örnek gösterilebilir uygulamalar bulunmaktadır.

Örnek Kanıtlar

- Bu kriter birimimizi kapsamamaktadır.

C.2. Araştırma Kaynakları

Kurum, araştırma ve geliştirme faaliyetleri için uygun fiziki altyapı ve mali kaynaklar oluşturmalı ve bunların etkin şekilde kullanımını sağlamalıdır. Kurumun araştırma politikaları, iç ve dış paydaşlarla iş birliğini ve kurum dışı fonlardan yararlanmayı teşvik etmelidir.

	1	2	3	4	5
<p><u>C.2.1. Araştırma kaynakları</u></p> <p>Kurumun fiziki, teknik ve mali araştırma kaynakları misyon, hedef ve stratejileriyle uyumlu ve yeterlidir. Kaynakların çeşitliliği ve yeterliliği izlenmekte ve iyileştirilmektedir.</p>	<p>Kurumun araştırma ve geliştirme faaliyetlerini sürdürebilmesi için yeterli kaynağı bulunmamaktadır.</p>	<p>Kurumun araştırma ve geliştirme faaliyetlerini sürdürebilmek için uygun nitelik ve nicelikte fiziki, teknik ve mali kaynakların oluşturulmasına yönelik planları bulunmaktadır.</p>	<p>Kurumun araştırma ve geliştirme kaynaklarını araştırma stratejisi ve birimler arası dengeyi gözeterek yönetmektedir.</p>	<p>Kurumda araştırma kaynaklarının yeterliliği ve çeşitliliği izlenmekte ve iyileştirilmektedir.</p>	<p>İçselleştirilmiş, sistematik, sürdürülebilir ve örnek gösterilebilir uygulamalar bulunmaktadır.</p>
<p>Örnek Kanıtlar</p> <ul style="list-style-type: none"> Bu kriter birimimizi kapsamamaktadır. 					

C.2. Araştırma Kaynakları

C.2.2. Üniversite içi kaynaklar (BAP)

Araştırmaya yeni başlayanlar için üniversite içi çekirdek fonlar vardır ve erişimi kolaydır. Araştırma potansiyelini geliştirmek üzere proje, konferans katılımı, seyahat, uzman daveti destekleri, kişisel fonlar, motivasyonu arttırmak üzere ödül ve rekabetçi yükseltme kriterleri vardır. Üniversite içi kaynakların yıllar içindeki değişimi; bu imkanların etkinliği, yeterliliği, gelişime açık yanları, beklentileri karşılama düzeyi irdelenmektedir.

1	2	3	4	5
Kurumun araştırma ve geliştirme faaliyetleri için üniversite içi kaynakları bulunmamaktadır.	Kurumun araştırma ve geliştirme faaliyetlerini sürdürebilmek için uygun nitelik ve nicelikte üniversite içi kaynakların oluşturulmasına yönelik planları (BAP Yönergesi gibi) bulunmaktadır.	Kurumun araştırma ve geliştirme faaliyetlerini sürdürebilmek için üniversite içi kaynaklar araştırma stratejisi ve birimler arası denge gözetilerek sağlanmaktadır.	Kurumda, üniversite içi kaynakların kullanımı ve dağılımı izlenmekte ve iyileştirmektedir.	İçselleştirilmiş, sistematik, sürdürülebilir ve örnek gösterilebilir uygulamalar bulunmaktadır.

Örnek Kanıtlar

- Bu kriter birimimizi kapsamamaktadır.

C.2. Araştırma Kaynakları

C.2.3. Üniversite dışı kaynaklara yönelim (Destek birimleri, yöntemleri)

Misyon ve hedeflerle uyumlu olarak üniversite dışı kaynaklara yönelme desteklenmektedir. Bu amaçla çalışan destek birimleri ve yöntemleri tanımlıdır ve araştırmacılarca iyi bilinir. Gerçekleşen uygulamalar irdelenmektedir.

1

Kurumun araştırma ve geliştirme faaliyetleri için üniversite dışı kaynaklara herhangi bir yönelimi bulunmamaktadır.

2

Kurumun üniversite dışı kaynakların kullanımına ilişkin yöntem ve destek birimlerin oluşturulmasına ilişkin planları bulunmaktadır.

3

Kurumun araştırma ve geliştirme faaliyetlerini araştırma stratejisi doğrultusunda sürdürebilmek için üniversite dışı kaynakların kullanımını desteklemek üzere yöntem ve birimler oluşturulmuştur.

4

Kurumda, araştırma ve geliştirme faaliyetlerinde üniversite dışı kaynakların kullanımını izlenmekte ve iyileştirilmektedir.

5

İçselleştirilmiş, sistematik, sürdürülebilir ve örnek gösterilebilir uygulamalar bulunmaktadır.

Örnek Kanıtlar

- *Bu kriter birimimizi kapsamamaktadır.*

C.2. Araştırma Kaynakları

C.2.4. Doktora programları ve doktora sonrası imkanlar

Doktora programlarının başvuru süreçleri, kayıtlı öğrencileri ve mezun sayıları ile gelişme eğilimleri izlenmektedir. Kurumda doktora sonrası (post-doc) imkanları bulunmaktadır ve kurumun kendi mezunlarını işe alma (inbreeding) politikası açıktır.

1

Kurumun doktora programı ve doktora sonrası imkanları bulunmamaktadır.

2

Kurumun araştırma politikası, hedefleri ve stratejileri ile uyumlu doktora programı ve doktora sonrası imkanlarına ilişkin planlamalar bulunmaktadır.

3

Kurumda araştırma politikası, hedefleri ve stratejileri ile uyumlu ve destekleyen doktora programları ve doktora sonrası imkanlar yürütülmektedir.

4

Kurumda doktora programları ve doktora sonrası imkanlarının çıktıları düzenli olarak izlenmekte ve iyileştirilmektedir.

5

İçselleştirilmiş, sistematik, sürdürülebilir ve örnek gösterilebilir uygulamalar bulunmaktadır.

Örnek Kanıtlar

- Bu kriter birimimizi kapsamamaktadır.

C.3. Araştırma Yetkinliği

Kurum, öğretim elemanlarının araştırma yetkinliğinin sürdürmek ve iyileştirmek için olanaklar sunmalıdır.

	1	2	3	4	5
<p><u>C.3.1. Öğretim elemanlarının araştırma yetkinliğinin geliştirilmesi</u></p> <p>Doktora derecesine sahip araştırmacı oranı, doktora derecesinin alındığı kurumların dağılımı; kümelenme/ uzmanlık birikimi, araştırma hedefleri ile örtüşme konularının analizi, hedeflerle uyumu irdelenmektedir. Akademik personelin araştırma ve geliştirme yetkinliğini geliştirmek üzere eğitim, çalıştay, proje pazarları vb. gibi sistematik faaliyetler gerçekleştirilmektedir.</p>	<p>Kurumda, öğretim elemanlarının araştırma yetkinliğinin geliştirilmesine yönelik mekanizmalar bulunmamaktadır.</p>	<p>Kurumda, öğretim elemanlarının araştırma yetkinliğinin geliştirilmesine yönelik planlar bulunmaktadır.</p>	<p>Kurumun genelinde öğretim elemanlarının araştırma yetkinliğinin geliştirilmesine yönelik uygulamalar yürütülmektedir.</p>	<p>Kurumda, öğretim elemanlarının araştırma yetkinliğinin geliştirilmesine yönelik uygulamalar izlenmekte ve izlem sonuçları öğretim elemanları ile birlikte değerlendirilerek önlemler alınmaktadır.</p>	<p>İçselleştirilmiş, sistematik, sürdürülebilir ve örnek gösterilebilir uygulamalar bulunmaktadır.</p>
	<p>Örnek Kanıtlar</p> <ul style="list-style-type: none"> <i>Bu kriter birimimizi kapsamamaktadır.</i> 				

C.3. Araştırma Yetkinliği

C.3.2. Ulusal ve uluslararası ortak programlar ve ortak araştırma birimleri

Kurumlararası işbirliklerini, disiplinlerarası girişimleri, sinerji yaratacak ortak girişimleri özendirecek mekanizmalar mevcuttur ve etkindir. Ortak araştırma veya lisansüstü programları, araştırma ağlarına katılım, ortak araştırma birimleri varlığı, ulusal ve uluslararası işbirlikleri gibi çoklu araştırma faaliyetleri tanımlanmıştır, desteklenmektedir ve sistematik olarak irdelenerek kurumun hedefleriyle uyumlu iyileştirmeler gerçekleştirilmektedir.

1	2	3	4	5
Kurumda ulusal ve uluslararası düzeyde ortak programlar ve ortak araştırma birimleri oluşturma yönünde mekanizmalar bulunmamaktadır.	Kurumda ulusal ve uluslararası düzeyde ortak programlar ve ortak araştırma birimleri ile araştırma ağlarına katılım ve iş birlikleri kurma gibi çoklu araştırma faaliyetlerine yönelik planlamalar ve mekanizmalar bulunmaktadır.	Kurumun genelinde ulusal ve uluslararası düzeyde ortak programlar ve ortak araştırma faaliyetleri yürütülmektedir.	Kurumda ulusal ve uluslararası düzeyde kurum içi ve kurumlar arası ortak programlar ve ortak araştırma faaliyetleri izlenmekte ve ilgili paydaşlarla değerlendirilerek iyileştirilmektedir.	İçselleştirilmiş, sistematik, sürdürülebilir ve örnek gösterilebilir uygulamalar bulunmaktadır.

Örnek Kanıtlar

- *Bu kriter birimimizi kapsamamaktadır.*

C.4. Araştırma Performansı

Kurum, araştırma ve geliştirme faaliyetlerini verilere dayalı ve periyodik olarak ölçmeli, değerlendirmeli ve sonuçlarını yayımlamalıdır. Elde edilen bulgular, kurumun araştırma ve geliştirme performansının periyodik olarak gözden geçirilmesi ve sürekli iyileştirilmesi için kullanılmalıdır.

	1	2	3	4	5
<p><u>C.4.1. Öğretim elemanı performans değerlendirme</u></p> <p>Her öğretim elemanının (araştırmacının) araştırma performansını paylaşması beklenir; bunu düzenleyen tanımlı süreçler vardır ve bunlar ilgili paydaşlarca bilinir. Araştırma performansı yıl bazında izlenir, değerlendirilir ve kurumsal politikalar doğrultusunda kullanılır. Çıktılar, grubun ortalama değerleri ve saçılım şeffaf olarak paylaşılır. Performans değerlendirmelerinin sistematik ve kalıcı olması sağlanmıştır.</p>	<p>Kurumda öğretim elemanlarının araştırma performansının izlenmesine ve değerlendirmesine yönelik mekanizmalar bulunmamaktadır.</p>	<p>Kurumda öğretim elemanlarının araştırma performansının izlenmesine ve değerlendirmesine yönelik ilke, kural ve göstergeler bulunmaktadır.</p>	<p>Kurumun genelinde öğretim elemanlarının araştırma-geliştirme performansını izlemek ve değerlendirmek üzere oluşturulan mekanizmalar kullanılmaktadır.</p>	<p>Öğretim elemanlarının araştırma-geliştirme performansı izlenmekte ve öğretim elemanları ile birlikte değerlendirilerek iyileştirilmektedir.</p>	<p>İçselleştirilmiş, sistematik, sürdürülebilir ve örnek gösterilebilir uygulamalar bulunmaktadır.</p>
	<p>Örnek Kanıtlar</p> <ul style="list-style-type: none"> <i>Bu kriter birimimizi kapsamamaktadır.</i> 				

C.4. Araştırma Performansı

C.4.2. Araştırma performansının izlenmesi ve iyileştirilmesi

Kurum araştırma faaliyetleri yıllık bazda izlenir, değerlendirilir, hedeflerle karşılaştırılır ve sapmaların nedenleri irdelenir. Kurumun odak alanlarının üniversite içi bilinirliği, üniversite dışı bilinirliği; uluslararası görünürlük, uzmanlık iddiası konularının analizi, hedeflerle uyumu sistematik olarak analiz edilir. Performans temelinde teşvik ve takdir mekanizmaları kullanılır. Rakiplerle rekabet, seçilmiş kurumlarla kıyaslama (benchmarking) takip edilir. Performans değerlendirmelerinin sistematik ve kalıcı olması sağlanmaktadır.

1

Kurumda araştırma performansının izlenmesine ve değerlendirmesine yönelik mekanizmalar bulunmamaktadır.

2

Kurumda araştırma performansının izlenmesine ve değerlendirmesine yönelik ilke, kural ve göstergeler bulunmaktadır.

3

Kurumun genelinde araştırma performansını izlemek ve değerlendirmek üzere oluşturulan mekanizmalar kullanılmaktadır.

4

Kurumda araştırma performansı izlenmekte ve ilgili paydaşlarla değerlendirilerek iyileştirilmektedir.

5

İçselleştirilmiş, sistematik, sürdürülebilir ve örnek gösterilebilir uygulamalar bulunmaktadır.

Örnek Kanıtlar

- *Bu kriter birimimizi kapsamamaktadır.*

C.4. Arařtırma Performansı	1	2	3	4	5
<p><u>C.4.3. Arařtırma bütçe performansının deęerlendirilmesi</u></p> <p>Arařtırma bütçesinin yıllar içinde deęiřimi, toplam bütçe içindeki payı; devletten gelen ödenek/ulusal yarışmacı fonlar/uluslararası yarışmacı fonlar bileřenlerindeki deęiřimler izlenmektedir. Kurum misyon ve hedefleriyle bu büyüklüklerin uyumu, başarılar/ başarısızlıklar deęerlendirilmektedir.</p>	<p>Kurumun arařtırma bütçe performansının deęerlendirilmesine yönelik mekanizmalar bulunmamaktadır.</p>	<p>Kurumun arařtırma bütçe performansını deęerlendirmek üzere ilke, kural, yöntem ve göstergeler bulunmaktadır.</p>	<p>Kurumun genelinde arařtırma bütçe performansının deęerlendirilmesine iliřkin mekanizmalar kullanılmaktadır.</p>	<p>Kurumda arařtırma bütçe performansı izlenmekte ve iyileřtirilmektedir.</p>	<p>İçselleřtirilmiř, sistematik, sürdürülebilir ve örnek gösterilebilir uygulamalar bulunmaktadır.</p>
<p>Örnek Kanıtlar</p> <ul style="list-style-type: none"> <i>Bu kriter birimimizi kapsamamaktadır.</i> 					

D.1. Toplumsal Katkı Stratejisi

Kurum, toplumsal katkı faaliyetlerini sahip olduğu hedefleri ve stratejisi doğrultusunda yerel, bölgesel ve ulusal kalkınma hedefleriyle uyumlu bir şekilde yürütmelidir.

	1	2	3	4	5
<p><u>D.1.1. Toplumsal katkı politikası, hedefleri ve stratejisi</u></p> <p>Kurumun toplumsal katkı politikası kurumun yaklaşımını bütüncül olarak ifade eder; ve</p> <p>-sosyal sorumluluk (ücretsiz hizmetler; sosyal ve kültürel yaşama katkı, üniversitenin şehir hayatına katkısı; bilimin topluma tanıtılması, sevdirmesi),</p> <p>-bilgi ve teknoloji transferi (endüstriye yapılan sözleşmeli araştırma, danışmanlık, hizmet, proje; kamu kurumlarına yapılan sözleşmeli araştırma, danışmanlık, hizmet, proje; politika geliştirmeye katılım, uzmanlık paylaşımı),</p> <p>-girişimcilik, yenilikçi şirketler,</p> <p>-fikri mülkiyet, patent, marka,</p> <p>-tesis yönetimi (kira gelirleri, laboratuvar hizmetleri, vb),</p> <p>-yaşam boyu öğrenme çerçevesinde eğitim, kurslar, sertifikalar, diplomalar,</p> <p>-kuruma özgü diğer konuları ele alarak bunların kurumdaki yerini, hedeflerini, stratejilerini, mekanizmalarını, organizasyon yapısını, yıllık bütçelerini veya oranları, yıllar içindeki eğilimi, geliştirme çerçevesini özetleyen metin vardır.</p> <p>Göstergeleri, izleme ve hedeflerle karşılaştırma, (iyileştirme mekanizmaları) vardır. Hedef ve stratejiler politikayla uyumlu olarak belirlenmiştir.</p>	<p>Kurumun toplumsal katkı politikası, hedefleri ve stratejisi bulunmamaktadır.</p>	<p>Kurumun, toplumsal katkı faaliyetlerinde izleyeceği ilkeleri, öncelikleri ve kaynaklarını yönetmedeki tercihlerini ifade eden toplumsal katkı politikası, hedefleri ve stratejisi bulunmaktadır.</p>	<p>Kurumun genelinde toplumsal katkı politikası, hedefleri ve stratejisi doğrultusunda yapılan uygulamalar bulunmaktadır.</p>	<p>Kurumda toplumsal katkı politika, hedef ve stratejileri izlenmekte ve ilgili paydaşlarla değerlendirilerek iyileştirilmektedir.</p>	<p>İçselleştirilmiş, sistematik, sürdürülebilir ve örnek gösterilebilir uygulamalar bulunmaktadır.</p>
	<p>Örnek Kanıtlar</p> <ul style="list-style-type: none"> • <i>Toplumsal katkı politikası, stratejisi ve hedefleri</i> • <i>Üniversitenin toplumsal katkı süreçlerinde belirlenen öncelikli alanlarının listesi ve nasıl belirlendiğine dair belgeler</i> • <i>Toplumsal katkı stratejisi ile uyumlu uygulama örnekleri</i> • <i>Paydaş katılımına ilişkin kanıtlar</i> • <i>Toplumsal katkı politika, strateji ve hedeflerinin izlenmesi ve iyileştirilmesine ilişkin kanıtlar</i> • <i>Standart uygulamalar ve mevzuatın yanı sıra; kurumun ihtiyaçları doğrultusunda geliştirdiği özgün yaklaşım ve uygulamalarına ilişkin kanıtlar</i> 				

	TOPLUMSAL KATKI				
D.1. Toplumsal Katkı Stratejisi	1	2	3	4	5
<p><u>D.1.2. Toplumsal katkı süreçlerinin yönetimi ve organizasyonel yapısı</u></p> <p>Kurumun toplumsal katkı politikası kurumun toplumsal katkı süreçlerinin yönetimi ve organizasyonel yapısı kurumsallaşmıştır. Toplumsal katkı süreçlerinin yönetim ve organizasyonel yapısı kurumun toplumsal katkı politikası ile uyumludur, görev tanımları belirlenmiştir. Yapının işlerliği izlenmekte ve bağlı iyileştirmeler gerçekleştirilmektedir.</p>	Kurumda toplumsal katkı süreçlerinin yönetimi ve organizasyonel yapısına ilişkin bir planlama bulunmamaktadır.	Kurumun toplumsal katkı süreçlerinin yönetimi ve organizasyonel yapısına ilişkin planlamaları bulunmaktadır.	Kurumun genelinde toplumsal katkı süreçlerinin yönetimi ve organizasyonel yapısı kurumsal tercihler yönünde uygulanmaktadır.	Kurumda toplumsal katkı süreçlerinin yönetimi ve organizasyonel yapısının işlerliği ile ilişkili sonuçlar izlenmekte ve önlemler alınmaktadır.	İçselleştirilmiş, sistematik, sürdürülebilir ve örnek gösterilebilir uygulamalar bulunmaktadır.
<p>Örnek Kanıtlar</p> <ul style="list-style-type: none"> Eğitim Planı (Ör; Yöresel ve Bölgesel Gelişime Katkı Sağlayacak Mesleki Alanlara Yönelik Programlar) 					

D.2. Toplumsal Katkı Kaynakları

Kurum, toplumsal katkı faaliyetlerini sürdürebilmek için uygun nitelik ve nicelikte fiziki, teknik ve mali kaynaklara sahip olmalı ve bu kaynakların etkin şekilde kullanımını sağlamalıdır.

	1	2	3	4	5
<p><u>D.2.1. Kaynaklar</u></p> <p>Toplumsal katkı etkinliklerine ayrılan kaynaklar (mali, fiziksel, insan gücü) belirlenmiş, paylaşılmış ve kurumsallaşmış olup, bunlar izlenmekte ve değerlendirilmektedir.</p>	<p>Kurumun toplumsal katkı faaliyetlerini sürdürebilmesi için yeterli kaynağı bulunmamaktadır.</p>	<p>Kurumun toplumsal katkı faaliyetlerini sürdürebilmek için uygun nitelik ve nicelikte fiziki, teknik ve mali kaynakların oluşturulmasına yönelik planları bulunmaktadır.</p>	<p>Kurum toplumsal katkı kaynaklarını toplumsal katkı stratejisi ve birimler arası dengeyi gözeterek yönetmektedir.</p>	<p>Kurumda toplumsal katkı kaynaklarının yeterliliği ve çeşitliliği izlenmekte ve iyileştirilmektedir.</p>	<p>İçselleştirilmiş, sistematik, sürdürülebilir ve örnek gösterilebilir uygulamalar bulunmaktadır.</p>
	<p>Örnek Kanıtlar</p> <ul style="list-style-type: none"> • Toplumsal katkı faaliyetlerini yürüten araştırma ve uygulama merkezleri ve diğer birimler • Toplumsal katkı çalışmalarına ayrılan bütçe ve yıllar içinde değişimi • Toplumsal katkı kaynaklarının toplumsal katkı stratejisi doğrultusunda yönetildiğini gösteren kanıtlar • Toplumsal katkı kaynaklarının çeşitliliği ve yeterliliğinin izlendiğine ve iyileştirildiğine ilişkin kanıtlar • Standart uygulamalar ve mevzuatın yanı sıra; kurumun ihtiyaçları doğrultusunda geliştirdiği özgün yaklaşım ve uygulamalarına ilişkin kanıtlar 				

D.3. Toplumsal Katkı Performansı

Kurum, toplumsal katkı stratejisi ve hedefleri doğrultusunda yürüttüğü faaliyetleri periyodik olarak izlemeli ve sürekli iyileştirmelidir.

	1	2	3	4	5
<p><u>D.3.1.Toplumsal katkı performansının izlenmesi ve iyileştirilmesi</u></p> <p>Toplumsal katkı hedeflerinin gerçekleşme düzeyi ve performansı izlenmektedir; izlenme mekanizma ve süreçleri yerleşik ve sürdürülebilirdir. iyileştirme adımlarının kanıtları vardır.</p>	<p>Kurumda toplumsal katkı performansının izlenmesine ve değerlendirmesine yönelik mekanizmalar bulunmamaktadır.</p>	<p>Kurumda toplumsal katkı performansının izlenmesine ve değerlendirmesine yönelik ilke, kural ve göstergeler bulunmaktadır.</p>	<p>Kurumun genelinde toplumsal katkı performansını izlemek ve değerlendirmek üzere oluşturulan mekanizmalar kullanılmaktadır.</p>	<p>Kurumda toplumsal katkı performansı izlenmekte ve ilgili paydaşlarla değerlendirilerek iyileştirilmektedir.</p>	<p>İçselleştirilmiş, sistematik, sürdürülebilir ve örnek gösterilebilir uygulamalar bulunmaktadır.</p>
<p>Örnek Kanıtlar</p> <ul style="list-style-type: none"> • Toplumsal katkı performansını izlemek üzere geçerli olan tanımlı süreçler • Toplumsal katkı hedeflerine ulaşıp ulaşılmadığını izlemek üzere oluşturulan mekanizmalar • Paydaş geri bildirimleri • Toplumsal katkı performansının izlenmesine ve iyileştirilmesine ilişkin kanıtlar • Standart uygulamalar ve mevzuatın yanı sıra; kurumun ihtiyaçları doğrultusunda geliştirdiği özgün yaklaşım ve uygulamalarına ilişkin kanıtlar 					

E.1. Yönetim ve İdari Birimlerin Yapısı

Kurum, stratejik hedeflerine ulaşmayı nitelik ve nicelik olarak güvence altına alan yönetsel ve idari yapılanmaya sahip olmalıdır. Yönetim kadrosu gerekli yapıcı liderliği üstlenebilmeli, idari kadrolar gerekli yetkinlikte olmalıdır.

	1	2	3	4	5
<p><u>E.1.1. Yönetim modeli ve idari yapı</u></p> <p>Kurumdaki yönetim modeli ve idari yapı (yasal düzenlemeler çerçevesinde kurumsal yaklaşım, gelenekler, tercihler); karar verme mekanizmaları, kontrol ve denge unsurları; kurulların çok sesliliği ve bağımsız hareket kabiliyeti, paydaşların temsil edilmesi; öngörülen yönetim modeli ile gerçekleşmenin karşılaştırılması, modelin kurumsallığı ve sürekliliği bilinir, yerleşmiştir ve benimsenmiştir. Vakıf yükseköğretim kurumlarında mütevelli heyet, devlet yükseköğretim kurumlarında rektör yardımcıları ve danışmanlarının (üst yönetimin) çalışma tarzı, yetki ve sorumlulukları, kurumun akademik camiasıyla iletişimi; üst yönetim tarzının hedeflenen kurum kimliği ile uyumu bilinir, yerleşmiştir ve benimsenmiştir. Organizasyon şeması ve bağlı olma/rapor verme ilişkileri; görev tanımları, iş akış süreçleri vardır ve gerçeği yansıtmaktadır; ayrıca bunlar yayımlanmış ve işleğin paydaşlarca bilinirliği sağlanmıştır.</p>	<p>Kurumun misyonu ile uyumlu ve stratejik hedeflerini gerçekleştirmeyi sağlayacak bir yönetim modeli ve organizasyonel yapılanması bulunmamaktadır.</p>	<p>Kurumun misyon ve stratejik hedeflerine ulaşmasını güvence altına alan yönetim modeli ve idari yapılanması; tüm süreçler tanımlanarak, süreçlerle uyumlu yetki, görev ve sorumluluklar belirlenmiştir.</p>	<p>Kurumun yönetim modeli ve organizasyonel yapılanması birim ve alanların genelini kapsayacak şekilde faaliyet göstermektedir.</p>	<p>Kurumun yönetim ve organizasyonel yapılanmasına ilişkin uygulamaları izlenmekte ve iyileştirilmektedir.</p>	<p>İçselleştirilmiş, sistematik, sürdürülebilir ve örnek gösterilebilir uygulamalar bulunmaktadır.</p>
	<p>Örnek Kanıtlar</p> <ul style="list-style-type: none"> • <i>Organizasyon şeması</i> 				

		YÖNETİM SİSTEMİ				
E.1. Yönetim ve İdari Birimlerin Yapısı		1	2	3	4	5
<p><u>E.1.2. Süreç yönetimi</u></p> <p>Tüm etkinliklere ait süreçler ve alt süreçler (uzaktan eğitim dahil) tanımlıdır. Süreçlerdeki sorumlular, iş akışı, yönetim, sahiplenme yazılıdır ve kurumca içselleştirilmiştir. Süreç yönetiminin başarılı olduğunun kanıtları vardır. Sürekli süreç iyileştirme döngüsü kurulmuştur.</p>		<p>Kurumda eğitim ve öğretim, araştırma ve geliştirme, toplumsal katkı ve yönetim sistemine ilişkin süreçler tanımlanmamıştır.</p>	<p>Kurumda eğitim ve öğretim, araştırma ve geliştirme, toplumsal katkı ve yönetim sistemi süreç ve alt süreçleri tanımlanmıştır.</p>	<p>Kurumun genelinde tanımlı süreçler yönetilmektedir.</p>	<p>Kurumda süreç yönetimi mekanizmaları izlenmekte ve ilgili paydaşlarla değerlendirilerek iyileştirilmektedir.</p>	<p>İçselleştirilmiş, sistematik, sürdürülebilir ve örnek gösterilebilir uygulamalar bulunmaktadır.</p>
		<p>Örnek Kanıtlar</p> <ul style="list-style-type: none"> • SİÜ.İA-088-Doğrudan Temin Suretiyle Mal Alım-Hizmet-İnşaat İş Akışı • SİÜ.İA-263-Eğitim Kayıt ve Sertifika Verilmesi İş Akışı • SİÜ.İA-335-Web Duyurusu İş Akışı • SİÜ.İA-374-İş Avansı İş Akışı 				

E.2. Kaynakların Yönetimi

Kurum, insan kaynakları, mali kaynakları ile taşınır ve taşınmaz kaynaklarının tümünü etkin ve verimli kullandığını güvence altına almak üzere bir yönetim sistemine sahip olmalıdır.

	1	2	3	4	5
<p><u>E.2.1. İnsan kaynakları yönetimi</u></p> <p>Akademik ve idari personel ile ilgili kurallar, süreçler vardır. Bunlar kurumda bilinmektedir. Uygulamalar şeffaftır. Eğitim ve liyakat öncelikli kriter olup, yetkinliklerin arttırılması temel hedeftir. Çalışan (akademik-idari) memnuniyetini/şikayetini/önerilerini belirlemek ve izlemek amacıyla yöntem ve mekanizmalar geliştirilmiş olup, uygulamalar gerçekleştirilmekte ve bunların sonuçları değerlendirilmektedir.</p>	Kurumda insan kaynakları yönetimine ilişkin tanımlı süreçler bulunmamaktadır.	Kurumda stratejik hedefleriyle uyumlu insan kaynakları yönetimine ilişkin tanımlı süreçler bulunmaktadır.	Kurumun genelinde insan kaynakları yönetimi doğrultusunda uygulamalar tanımlı süreçlere uygun bir biçimde yürütülmektedir.	Kurumda insan kaynakları yönetimi uygulamaları izlenmekte ve ilgili iç paydaşlarla değerlendirilerek iyileştirilmektedir.	İçselleştirilmiş, sistematik, sürdürülebilir ve örnek gösterilebilir uygulamalar bulunmaktadır.
	<p>Örnek Kanıtlar</p> <ul style="list-style-type: none"> • SİÜ.FR-1571-SİÜ.SEM Eğitim ve Eğitici Değerlendirme Formu 				

		YÖNETİM SİSTEMİ				
E.2. Kaynakların Yönetimi		1	2	3	4	5
<p><u>E.2.2. Finansal kaynakların yönetimi</u></p> <p>Temel gelir ve gider kalemleri tanımlanmıştır ve yıllar içinde izlenmektedir.</p> <p>Toplam Cari Bütçe (gelir) = Devlet eğitim katkısı (merkezi bütçeden gelen ve araştırma-geliştirme kategorisindeki faaliyetlere ait olmayan tüm gelirler) + öğrenci gelirleri (kaynağı öğrenci olan tüm gelirler: 1. ve 2. öğretim, tezsiz yüksek lisans, yaz okulu, hizmetler/harçlar, yemek-barınma ücreti vb.) + araştırma gelirleri (devletten merkezi bütçe içinde gelen + ulusal tahsis - yarışmasız projeler-) + ulusal yarışmacı araştırma destekleri + uluslararası araştırma destekleri [özel hesap, döner sermaye, vakıftan gelen veya başkaca muhasebeleştirilen] + toplumsal katkı gelirleri (tıp, dişçilik vb.) fakültelerin sağlık hizmeti geliri [döner sermaye veya başkaca muhasebeleştirilen] + mühendislik, mimarlık vb fakültelerinin bilgi ve teknoloji transferi/projeler/uygulamalar geliri [döner sermaye veya başkaca muhasebeleştirilen] + erişkin eğitimi/yaşam boyu eğitim gelirleri + kira gelirleri + laboratuvar/deney/ölçüm vb gelirler [özel hesap, döner sermaye, vakıftan gelen veya başkaca muhasebeleştirilen] + bağışlar (devlet dışı, şartlı veya şartsız olarak üniversiteye aktarılan kaynak) ayrıntısında izlenmektedir ve kurum profiliyle ilişkilendirilmektedir.</p>		<p>Kurumda finansal kaynakların yönetimine ilişkin tanımlı süreçler bulunmamaktadır.</p>	<p>Kurumda finansal kaynakların yönetimine ilişkin olarak stratejik hedefler ile uyumlu tanımlı süreçler bulunmaktadır.</p>	<p>Kurumun genelinde finansal kaynakların yönetime ilişkin uygulamalar tanımlı süreçlere uygun biçimde yürütülmektedir.</p>	<p>Kurumda finansal kaynakların yönetim süreçleri izlenmekte ve iyileştirilmektedir.</p>	<p>İçselleştirilmiş, sistematik, sürdürülebilir ve örnek gösterilebilir uygulamalar bulunmaktadır.</p>
		<p>Örnek Kanıtlar</p> <ul style="list-style-type: none"> Siirt Üniversitesi Sürekli Eğitim, Uygulama Ve Araştırma Merkezi Yönetmeliği 				

E.3. Bilgi Yönetim Sistemi

Kurum, yönetsel ve operasyonel faaliyetlerinin etkin yönetimini güvence altına alabilmek üzere gerekli bilgi ve verileri periyodik olarak topladığı, sakladığı, analiz ettiği ve süreçlerini iyileştirmek üzere kullandığı entegre bir bilgi yönetim sistemine sahip olmalıdır.

	1	2	3	4	5
<p><u>E.3.1. Entegre bilgi yönetim sistemi</u></p> <p>Kurumun önemli etkinlikleri ve süreçlerine ilişkin veriler toplanmakta, analiz edilmekte, raporlanmakta ve stratejik yönetim için kullanılmaktadır. Akademik ve idari birimlerin kullandıkları Bilgi Yönetim Sistemi entegredir ve kalite yönetim süreçlerini beslemektedir.</p>	Kurumda bilgi yönetim sistemi bulunmamaktadır.	Kurumda kurumsal bilginin edinimi, saklanması, kullanılması, işlenmesi ve değerlendirilmesine destek olacak bilgi yönetim sistemleri oluşturulmuştur.	Kurum genelinde temel süreçleri (eğitim ve öğretim, araştırma ve geliştirme, toplumsal katkı, kalite güvencesi) destekleyen entegre bilgi yönetim sistemi işletilmektedir.	Kurumda entegre bilgi yönetim sistemi izlenmekte ve iyileştirilmektedir.	İçselleştirilmiş, sistematik, sürdürülebilir ve örnek gösterilebilir uygulamalar bulunmaktadır.
<p>Örnek Kanıtlar</p> <ul style="list-style-type: none"> • EBYS • Araştırma Merkezi Arşivi • Web-site 					

		YÖNETİM SİSTEMİ				
E.3. Bilgi Yönetim Sistemi		1	2	3	4	5
<p><u>E.3.2. Bilgi güvenliği ve güvenilirliği</u></p> <p>Bilgi Yönetim Sistemi güvenliği, gizliliği ve güvenilirliği sağlanmıştır. Mekanizmalar izlenmekte ve iyileştirilmektedir. Uzaktan eğitim sürecinde tüm öğretimsel etkileşimin dijitalleştiği göz önünde bulundurularak öğrenci bilgileri, ders kayıtları, sınavlar ve tartışma platformu kayıtları gibi içeriklerin erişimine ilişkin güvenlik ve gizlilik tedbirleri alınmıştır.</p>		Kurumda bilgi güvenliği ve güvenilirliğinin sağlanmasına ilişkin uygulamalar bulunmamaktadır.	Kurumda bilgi güvenliği ve güvenilirliğinin sağlanmasına yönelik tanımlı süreçler bulunmaktadır.	Kurumda bilgi güvenliği ve güvenilirliğinin sağlanmasına yönelik bütünlük uygulamaları bulunmaktadır.	Kurumda bilgi güvenliği ve güvenilirliğinin sağlanmasına yönelik uygulamalar izlenmekte ve iyileştirilmektedir.	İçselleştirilmiş, sistematik, sürdürülebilir ve örnek gösterilebilir uygulamalar bulunmaktadır.
		<p>Örnek Kanıtlar</p> <ul style="list-style-type: none"> KVKK - KİŞİSEL VERİLERİN KORUNMASI KANUNU 				

E.4. Destek Hizmetleri

Kurum, dışarıdan aldığı destek hizmetlerinin uygunluğunu, kalitesini ve sürekliliğini güvence altına almalıdır.

	1	2	3	4	5
<p><u>E.4.1. Hizmet ve malların uygunluğu, kalitesi ve sürekliliği</u></p> <p>Kurum dışından tedarik edilen hizmetlerin tedarik süreci, uygunluk ve kalite kriterleri tanımlanmıştır, uygulanmaktadır. Performans ve memnuniyet kontrolleri yapılmaktadır ve bağlı iyileştirmeler gerçekleştirilmektedir.</p>	<p>Kurumda, dışarıdan temin edilen malların ve destek hizmetlerinin uygunluğu, kalitesi ve sürekliliğini değerlendirmek üzere tanımlı süreçler bulunmamaktadır.</p>	<p>Kurumda, dışarıdan temin edilen destek hizmetlerinin ve malların uygunluğunu, kalitesini ve sürekliliğini güvence altına almak üzere tanımlı süreçler bulunmaktadır.</p>	<p>Kurumun genelinde dışarıdan temin edilen destek hizmetlerin ve malların uygunluğunu, kalitesini ve sürekliliğini sağlayan mekanizmalar işletilmektedir.</p>	<p>Kurumda hizmet ve malların uygunluğu, kalitesi ve sürekliliğini sağlayan mekanizmalar izlenmekte ve ilgili paydaşların geri bildirimleri alınarak iyileştirilmektedir.</p>	<p>İçselleştirilmiş, sistematik, sürdürülebilir ve örnek gösterilebilir uygulamalar bulunmaktadır.</p>
	<p>Örnek Kanıtlar</p> <ul style="list-style-type: none"> Girdi Kontrol Formu 				

E.5. Kamuoyunu Bilgilendirme ve Hesap Verebilirlik

Kurum, eğitim-öğretim programlarını ve araştırma-geliştirme faaliyetlerini de içerecek şekilde tüm faaliyetleri hakkındaki bilgileri açık, doğru, güncel ve kolay ulaşılabilir şekilde yayımlamalı ve kamuoyunu bilgilendirmelidir. Kurum, yönetim ve idari kadroların verimliliğini ölçüp değerlendirebilen ve hesap verebilirliklerini sağlayan yaklaşımlara sahip olmalıdır.

	1	2	3	4	5
<p>E.5.1. Kamuoyunu bilgilendirme ve hesap verebilirlik</p> <p>Kamuoyunu bilgilendirme ilkesel olarak benimsenmiştir, hangi kanalların nasıl kullanılacağı tasarlanmıştır, erişilebilir olarak ilan edilmiştir ve tüm bilgilendirme adımları sistematik olarak atılmaktadır. Kurum web sayfası doğru, güncel, ilgili ve kolayca erişilebilir bilgiyi vermektedir; bunun sağlanması için gerekli mekanizma mevcuttur. Kurumsal özerklik ile hesap verebilirlik kavramlarının birbirini tamamladığına ilişkin bulgular mevcuttur. İç ve dış hesap verme yöntemleri kurgulanmıştır ve uygulanmaktadır. Sistematiktir, ilan edilen takvim çerçevesinde gerçekleştirilir, sorumluları nettir. Alınan geri beslemeler ile etkinliği değerlendirilmektedir. Kurumun bölgesindeki dış paydaşları, ilişkili olduğu yerel yönetimler, diğer üniversiteler, kamu kurumu kuruluşları, sivil toplum kuruluşları, sanayi ve yerel halk ile ilişkileri değerlendirilmektedir.</p>	<p>Kurumda kamuoyunu bilgilendirmek ve hesap verebilirliği gerçekleştirmek üzere mekanizmalar bulunmamaktadır.</p>	<p>Kurumda şeffaflık ve hesap verebilirlik ilkeleri doğrultusunda kamuoyunu bilgilendirmek üzere tanımlı süreçler bulunmaktadır.</p>	<p>Kurum tanımlı süreçleri doğrultusunda kamuoyunu bilgilendirme ve hesap verebilirlik mekanizmalarını işletmektedir.</p>	<p>Kurumun kamuoyunu bilgilendirme ve hesap verebilirlik mekanizmaları izlenmekte ve paydaş görüşleri doğrultusunda iyileştirilmektedir.</p>	<p>İçselleştirilmiş, sistematik, sürdürülebilir ve örnek gösterilebilir uygulamalar bulunmaktadır.</p>
	<p>Örnek Kanıtlar</p> <ul style="list-style-type: none"> ▪ Üniversitemiz Basın Birimi aracılığıyla, Basın bildirisi şeklinde, ▪ Üniversitemiz ve birimimiz ana web sayfalarında, ▪ Görsel ve basılı reklam ve duyurular yoluyla (Elektronik pano, ilan, afiş, broşür vb.) ▪ SİÜ.İA-335-Web Duyurusu İş Akışı 				

EK.2 PERFORMANS GÖSTERGELERİ

Bu doküman; Yükseköğretim Kalite Kurulu resmi web sitesi olan www.yokak.gov.tr adresinde yer alan “**Kalite Güvencesi Yönetim Bilgi Sistemi**” içerisindeki “**Göstergeler**” modülündeki soruların açıklaması ve ilgili göstergelere ait veri girişlerinin doğru yapılabilmesi amacıyla hazırlanmıştır.

* ile işaretli Göstergeler “**YÖKAK Anahtar Performans Göstergeleri**”ni ifade etmektedir.

Veri Kaynakları:

YÖKSİS => istatistik.yok.gov.tr'de yayımlanan verileri

Kurum => Kurumun kendisi tarafından doldurulan verileri

ÖSYM => ÖSYM'den alınan verileri

YÖKAK => Değişik (URAP, THE, WOS ya da kurul tarafından hesaplanan) kaynaklardan alınan verileri ifade etmektedir.

Aşağıda belirtilenler dışında; YÖK, ÖSYM ve Diğer kurumlardan alınan veriler YÖKAK tarafından yukarıda belirtilen kaynaklardan 5 yıllık olarak topluca çekilmiştir.

1. Kuruma Ait Bilgiler başlığı altındaki; 1- Fakülte Sayısı, 2- Enstitü Sayısı, 3- Yüksekokul Sayısı, 4- Meslek Yüksekokulu Sayısı, 5- Araştırma Uygulama Merkezleri Sayısı, 6- Ön Lisans Program Sayısı, 7- Lisans Program Sayısı, 8- Yüksek Lisans Program Sayısı, 9- Doktora Program Sayısı, 10- Sanatta Yeterlilik Program Sayısı 2019 yılı öncesinde kurumların kendileri tarafından doldurulmakta olup, 2019 yılı göstergeleri için tarafımızdan YÖKSİS'ten alınmıştır. Aktif, Pasif ve Yarı Pasif olarak sınıflandırılan bu verilerden sadece AKTİF olanlar alınmıştır.

2. Kalite Güvence Sistemi başlığı altındaki;

5- SCIMAGO => <https://www.scimagoir.com/> ,

6- Round University Ranking (RUR) => <https://roundranking.com/> ,

7- URAP Dünya Sıralaması => <https://www.urapcenter.org/Rankings> ,

8- URAP Türkiye Sıralaması => <http://tr.urapcenter.org/> ,

9- Webometrics => <http://www.webometrics.info/> ,

10- Times Higher Education (THE) => <https://www.timeshighereducation.com/> ,

11- QS => <https://www.topuniversities.com/> ,

12- USNEWS => <https://www.usnews.com/> ,

13- NTU => <http://nturanking.lis.ntu.edu.tw/>,

14- ARWU => <http://www.shanghairanking.com/> adreslerinden alınmıştır.

3. Eğitim Ve Öğretim başlığı altındaki; 7- Disiplinlerarası Tezli Yüksek Lisans Program Sayısı, 8- Disiplinlerarası Tezsiz Yüksek Lisans Program Sayısı, 9- Disiplinlerarası Doktora Program Sayısı 2019 yılı da dahil olmak üzere kurumlar tarafından girilmiş olup gelecek senelerde YÖK'ten alınacağı için "YÖKSİS'ten çekilen veriler" kısmına yazılmıştır.

4- Araştırma Ve Geliştirme başlığı altındaki; 1- SCI, SSCI VE A&HCI Endeksli Dergilerdeki Yıllık Yayın Sayısı, 3- Atıf Sayısı, 4- Atıf Puanı, 5- Q1 Yayın Sayısı, 6- Q1 Yayın Oranı kurulumuz tarafından WOS - InCites'den çekilmiştir. Açıklamalarda yer aldığı üzere verilerin alınması sırasında "Article" ve "Review" filtrelemeleri uygulanmıştır.

7- Toplam Yayın (Döküman) Sayısı, 9- Alan Ağırlıklı Atıf Endeksi, 10- Uluslararası İşbirliği ile Yapılmış Yayın Sayısı, 11- Uluslararası İşbirliği ile Yapılmış Yayın Sayısının Toplam Yayın Sayı Oranı, 12- Üniversite Sanayi İşbirliği İle Yapılan Yayın Sayısı, 13- Üniversite Sanayi İşbirliği İle Yapılan Yayın Sayısının Toplam Yayın Sayısına Oranı, 14- İlk %10 luk Dilimde Atıf Alan Yayın Sayısı, 15- İlk %10 luk Dilimde Atıf Alan Yayın Sayısının Toplam Yayın Sayısına Oranı, 16- İlk %10'luk Dilimde Bulunan Dergilerdeki Yayın Sayısı, 17- İlk %10'luk Dilimde Bulunan Dergilerdeki Yayın Sayısının Toplam Yayın Sayısına Oranı kurulumuz tarafından Scopus veri tabanından alınmıştır.

Kurulumuz genel raporlama yapısı gereği gösterge açıklamasında verilen zaman aralığı " 31 Aralık itibari ile ..." (Takvim Yılı) şeklinde yazılmış olsa da verilerin kaynağı olan YÖKSİS'te bu veriler "Eğitim-Öğretim Dönemi" olarak tutulduğundan ortak veriye ulaşabilmek için zaman aralığı ilgili "Eğitim-Öğretim Yılı" olarak alınmıştır.

Veri Girişleri Hakkında Önemli Uyarılar

Kalite Güvencesi Yönetim Bilgi Sistemi üzerinden gösterge girişi yapılırken dikkat edilmesi gereken hususlar aşağıda yer almaktadır.

Önemli Husus 1

Veri Girişi Sırasında;

- Ondalık ayraç için **virgül (,) kullanınız**
- 4 hane ve üzeri sayılar için **nokta (.) kullanmayınız**

Örnek Gösterge

Eğitim + Araştırma Alanlarının Toplam Miktarı (m2)

Gerçek Veri	Giriş Şekli	Sistemde Oluşan Veri	Sonuç
97552	97.552	97,552	✗
97552	97552	97552	✓
97552,53	97552.53	97552,53	✓
97552,53	97552,53	97552,53	✓
1754698	1.754.698	0	✗
1754698	1754698	1754698	✓
87,98	87,98	87,98	✓

Önemli Husus 2

Bazı göstergeler oranı şeklinde yer almaktadır.

- Eğer cümle içerisinde (% olarak) **geçmiyorsa** ilgili göstergedeki değeri **pay ve paydasını oranlayınız**.
- Eğer cümle içerisinde (% olarak) **geçiyorsa** ilgili göstergedeki **değeri oranladıktan sonra yüzdeler olarak yazınız**.

Örnek Gösterge

Akademik Personel Memnuniyet Oranı (% olarak)

Gerçek Veri	Giriş Şekli	Sistemde Oluşan Veri	Sonuç
95,58	95,58	95,58	✓
0,567	0,567	0,567	✗
Dikkat : Bu örnekte olduğu gibi eğer memnuniyet oranınız 56/100 yani %56 fakat bunu formüle ederken 0,56 şeklinde hesaplamış iseniz, lütfen hesapladığınız rakamı yüzdeler (%) şeklinde çevirerek yazınız. Bu durumda girilmesi gereken sayı $0,567 \cdot 100 = 56,7$ olacaktır.			
56.7	56,7	56,7	✓

Kurumun Web Sayfasından İzlenebilen, Program Bilgi Paketi Tamamlanmış Ön Lisans + Lisans + Yüksek Lisans + Doktora Programı Sayısının Toplam Program Sayısı'na Oranı

Gerçek Veri	Giriş Şekli	Sistemde Oluşan Veri	Sonuç
0,57	0,57	0,57	✓
0,57	57	57	✗

Önemli Husus 3

Hiçbir gösterge değeri 0 (sıfır)'dan küçük olamaz. İlgili gösterge değerleri için minimum 0 (sıfır) veri girişini yapınız ya da boş bırakınız. Elinizde gösterge ile ilgili ölçüm olmaması durumunda, göstergeyi boş bırakabilir ya da "0" girebilirsiniz. Veri girişi yapılmaması ile veri girişi sırasında 0 girilmesi arasında herhangi bir fark bulunmayıp, rapor alma esnasında her iki durumdaki gösterge değerleri boş olarak gösterilecektir.

Önemli Husus 4

Göstergelere dosyaların isimlerini değiştirerek yükleyiniz. Aynı isimdeki dosyaları yüklemeniz durumunda önceki yüklemiş olduğunuz dosyanın üzerine yüklenecektir.

Önemli Husus 5

Göstergelere kanıt yüklerken, ilgili gösterge için tüm raporu yüklemek yerine, ilgili rapordaki gerekli bölümü/bölümleri ekleyiniz.

Önemli Husus 6

Kanıtlara yüklenen verilerin "Kişisel Verilerin Korunması Kanunu" ve diğer mevzuat hükümlerine uygun olarak yüklendiğinden emin olunuz.

Önemli Husus 7

Göstergelere ilişkin veriler hesaplanırken genel olarak takvim yılı esas alınacaktır. Veriler 1 Ocak-31 Aralık tarihlerini kapsamalıdır. (Aşağıdaki tabloda detaylı şekilde verilecektir.)

Önemli Husus 8

Yönetim Sistemi başlığı altında yer alan mali değerlere ilişkin; Vakıf Üniversiteleri kendi sistemleri gereği YÖK denetlemeleri ile uyumlu olabilmesi amacıyla ilgili son denetleme dönemine ait verilerini girebilirler. Devlet Üniversiteleri ise İlgili Mali Yıl bilgilerini girmelidirler.

