

**Siirt Üniversitesi
Sürekli Eğitim Uygulama ve
Araştırma Merkezi**



**KURUM
İÇ DEĞERLENDİRME
RAPORU (KİDR)
HAZIRLAMA KILAVUZU**

Sürüm 3.2 (2024)

İçindekiler

EK.1 KURUM İÇ DEĞERLENDİRME RAPORU ŞABLONU	3
Özet	3
Kurum Hakkında Bilgiler	3
Sonuç ve Değerlendirme	8
YÖKAK DERECELİ DEĞERLENDİRME ANAHTAR	10
A. LİDERLİK, YÖNETİŞİM ve KALİTE	11
B. EĞİTİM ve ÖĞRETİM	29
C.ARAŞTIRMA VE GELİŞTİRME	47
D. TOPLUMSAL KATKI	54
EK.4 PERFORMANS GÖSTERGELERİ	57

EK.1 KURUM İÇ DEĞERLENDİRME RAPORU ŞABLONU

Özet

Siirt Üniversitesi Sürekli Eğitim Araştırma ve Uygulama Merkezi (SİÜSEM); kişisel ve toplumsal açıdan bilgi, beceri ve yeterlilikleri arttırmak, bilim ve teknoloji alanındaki ilerlemeleri ve bilgi birikimini geniş anlamda topluma yayarak, Ülkemizin kalkınmasına hizmet etmek amacıyla 17.01.2012 yılında kurulmuştur. Kurum İç Değerlendirme Raporu (KİDR); Siirt Üniversitesi'nin yıllık iç değerlendirme süreçlerini izlemek ve beş yıl içinde en az bir defa gerçekleştirilecek dış değerlendirme sürecinde esas alınmak üzere, Siirt Üniversitesi Sürekli Eğitim Merkezi Kalite Komisyonu tarafından her yıl hazırlanmaktadır. Bu raporda, Siirt Üniversitesi Sürekli Eğitim Merkezi hakkında tanıtıcı bilgiler ve Üniversitenin kalite güvence, eğitim öğretim, araştırma geliştirme, toplumsal katkı ve yönetim sistemleri ile ilgili bilgiler, Yüksek Öğretim Kalite Kurulu tarafından belirtilen 'Kurum İç Değerlendirme Raporu Hazırlama Kılavuzu' nda belirtilen formata uygun olarak hazırlanmıştır.

Kurum Hakkında Bilgiler

1. İletişim Bilgileri

Sürekli Eğitim Araştırma ve Uygulama Merkezi (SİÜSEM)
Siirt Üniversitesi Kezer Yerleşkesi Rektörlük Binası B. Blok
1.Kat Batman Yolu 10.Km, 56100 Siirt / Türkiye

Telefon : +90 (484) 212 11 11 / 3480

Fax : +90 (484) 223 19 98

Elektronik posta: siusem@siirt.edu.tr

Müdür	Öğr. Gör. Abdulgani GÖZ	abdulganigoz@siirt.edu.tr	(0484) 212- 1111 / 3812
Müdür Yrd.	Öğr. Gör. Haydar DEMİRAY	demirayhaydar@siirt.edu.tr	(0484) 212- 1111 / 3840
Müdür Yrd.	Öğr. Gör. Yunus ALP	yunusalp@siirt.edu.tr	(0484) 212- 1111 / 3840

2. Tarihsel Gelişimi

Sürekli Eğitim Araştırma ve Uygulama Merkezi Müdürlüğü, 2547 sayılı Yüksek Öğretim Kanununun 7. maddesinin ilk fıkrası (d) bendi 2 numaralı alt bendi ile 14. maddesi gereği 17.1.2012 tarihli Yüksek Öğretim Kurulu kararı ile kurulmuş olup, yönetmeliği 27.12.2012 tarih ve 28510 sayılı Resmi Gazetede

yayınlanmıştır. Sürekli Eğitim Uygulama ve Araştırma Merkezi Müdürlüğü; müdür ve iki müdür yardımcısı, yedi yönetim kurulu üyesi, bir memuru ile beraber faaliyetlerini sürdürmektedir. Üniversitemiz Rektörlük B-Blok Binasının birinci katında hizmet veren Sürekli Eğitim Uygulama ve Araştırma Merkezi Müdürlüğüne ait iki adet ofis (çalışma odası) bulunmaktadır.

3. Misyonu, Vizyonu, Değerleri ve Hedefleri

Misyonu

Her kademedeki ve her yaşta insanımıza en kaliteli hizmet sunabilmek için özgün ve kaliteli eğitim programlarının geliştirilmesi, yürütülmesi ve koordinasyonunu sağlamak ve bu şekilde üzerine aldığı sosyal sorumluluğun gereğini yerine getirerek toplumun her kesimi için daha kaliteli bir yaşam ve daha iyi bir sosyal çevre sağlanmasına katkıda bulunmaktadır.

Vizyon

Geleceğin sorun ve ihtiyaçlarını öngörerek bireysel, mesleki ve toplumsal alanlarda eğitim ve bilinçlendirme için uygun yöntemler geliştirmeye katkıda bulunmak, aynı zamanda bilimi, teknolojiyle birlikte kullanarak toplumsal refaha dönüştürecek eğitim modelleri oluşturmak ve böylece yarının ileri görüşlü ve yenilikçi bireylerini yetiştiren "Bilimin Işığında" bir merkez haline gelmektir.

Değerleri ve Hedefleri

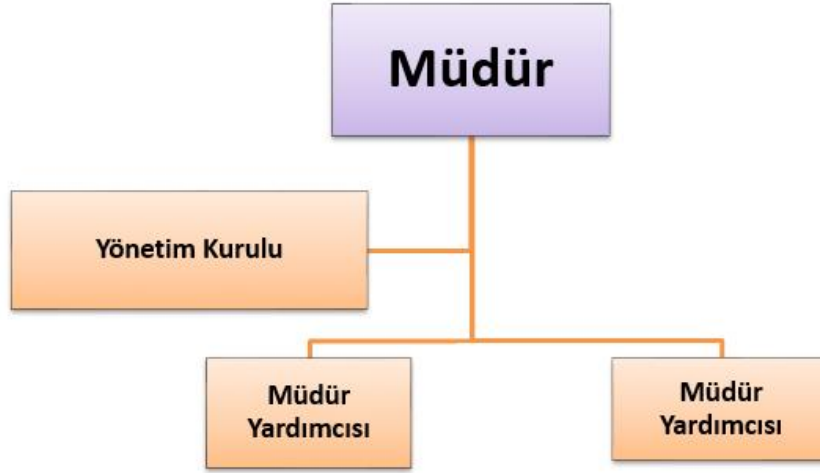
Merkezimiz, üniversitemizin eğitim verdiği ve araştırma yaptığı tüm alanlarda ön lisans, lisans ve lisansüstü akademik programlar dışında; bankacılık, muhasebe, sigortacılık, borsa, işletme, kamu yönetimi, yerel yönetimler, uluslararası işletmecilik, insan kaynakları yönetimi, halkla ilişkiler, sağlık, mühendislik ve benzeri alanlarda sürekli olarak verilecek güncel ve ihtiyaca yönelik eğitim programlarını düzenleyerek bu programlar aracılığıyla üniversitemizin kamu, özel sektör ve ulusal/uluslararası kuruluşlarla işbirliğinin gelişmesine katkıda bulunmayı hedeflemektedir. Bu amaçlar doğrultusunda, toplumumuzda sürekli öğrenme ve gelişimin bir yaşam biçimi haline getirilmesi için deneyimli kadrosu ile kamu, özel sektör ve ulusal/uluslararası kuruluş ve kişilere, ihtiyaç duydukları alanlarda ve kurumsal beklentileri doğrultusunda eğitim ve sertifika programları planlar, projeler hazırlar, ulusal ve uluslararası düzeyde kurslar, seminerler, konferanslar düzenler, danışmanlık hizmetleri sunar ve bu tür etkinliklerin koordinasyonunu sağlar.

Aşağıda yer alan başlıkların yazımı için YÖKAK Dereceli Değerlendirme Anahtarı kullanılacaktır.

A. LİDERLİK, YÖNETİŞİM VE KALİTE

Temel yönetim yaklaşımı olarak insan odaklı olmayı benimsemiştir. Bu yaklaşımın gereği olarak yönetim süreçlerinde katılımcılığı, şeffaflığı ve hesap verebilirliği temel ilke edinmiştir. Üniversitemiz, benimsemiş olduğu katılımcı ve paylaşımcı yönetim anlayışını mevcut stratejik planın yenilenmesinde somut olarak göstermiştir.

Merkezin yönetim ve idari yapılanmasında benimsediği yönetim modeli aşağıda şematik olarak gösterilmiştir.



Merkezde sekreteryaya ve/veya idari hizmetli (Bilgisayar işletmeni) olarak daimi statü ile görevlendirilen personeli bulunmamasıyla birlikte bu konudaki destek hizmetleri, aynı binada faaliyet yürüten diğer dört araştırma merkezi için görevlendirilen bir idari memur tarafından sağlanmaktadır.

Merkezimiz; yazışma ve iletişim için; Elektronik Belge ve Doküman süreç Yönetim Sistemi (EBYS) kullanılmaktadır. Ayrıca Kurumsal e-mailler de kullanılabilir. Ayrıca Kurumsal e-mailler de kullanılabilir.

Kullanılmakta olan tüm dokümanların ve kayıtların tanımlanması, hazırlanması, değişikliklerin yapılması, onaylanması, yayınlanması, iptal ve revize edilen dokümanların kullanımının önlenmesi, kontrol altına alınması ve muhafazası sağlanır. Erişimi ve güvenliği ile ilgili tedbirler standarda göre sağlanır. Dokümanların kendi aralarındaki uyumsuzlukların engellenmesi için sistem bir bütün olarak alınarak gerekli önlemler alınır. Doküman son revizyonları esas alır. İhtiyaç duyulan dokümanlar oluşturularak oluşabilecek karışıklıklar ve verimsizlikler önlenir.

Merkezimiz kalite güvencesi sisteminin gözden geçirilmesinde performans hedeflerini yerel, ulusal ve küresel ihtiyaçları dikkate alınarak belirlemiştir.

- Misyon, Vizyon, amaç ve hedefler hazırlanması sürecinde anketler, toplantılar, yüz yüze görüşmeler vb. yollarla iç ve dış paydaşların katkısı sağlanmıştır. Merkezimiz kalite güvencesi çalışmaları; misyon, vizyon ve stratejik hedefler dikkate alınarak temel ilke ve standartlarla belirlenen politikalar doğrultusunda yürütülmektedir.

- Merkezimiz birim kalite komisyonu üyeleri birim kalite kültürünün yaygınlaşması için iç ve dış paydaşlar ile sürekli görüşmeler yapıp kalitenin sürekli gündemde kalmasına sağlamaya çalışmaktadır. Yaptıkları görüşmeleri kurumun raporlarına yansıtmaktadırlar.

- Evrensel değerler ışığında bilgi üreten, özgüven ve sorumluluk duygusunu taşıyan, araştıran, sorgulayan, yenilikçi, sosyal ve kültürel niteliklere sahip bireyler yetiştirmek amacı ile Uluslararası standartlarda eğitim-öğretim ve araştırma faaliyetlerini gerçekleştirmekte ve kurumumuzdaki tüm süreçlerde etkin kalite yönetim sistemleri oluşturmaktadır. Bu kapsamda uygulama aşamasında, Üniversite-sanayi işbirliği ile bilgi ve teknoloji üretmeyi, yaygınlaştırmayı ve toplumsal kalkınmaya katkıda bulunmayı, buna bağlı olarak bölgesel ve ulusal kalkınmaya dayalı öncelikli alanlara yönelik toplumun refah ve gelir düzeyini artırıcı araştırma faaliyetlerine önem vermektedir.

- Merkezimiz misyon ve hedeflerine ulaşmak amacı ile; İç ve dış paydaşlarla güçlü ve sürdürülebilir bir ilişki içinde olmakta ve sunulan hizmetten yararlananların memnuniyetlerini ölçmeyi ve sürekli iyileştirmeyi planlamaktadır. Tüm süreçlerde şeffaf, hesap verilebilir ve mevzuata uygun bir anlayışı hâkim kılmaya çalışmakta, bu bağlamda ISO 9001:2015 Toplam Kalite Yönetim Sistemi, Siirt Üniversitesi Kalite politikası, Siirt Üniversitesi KYS dokümanları, Siirt Üniversitesi dört yıllık stratejik planları ile PUKÖ döngüsünü tamamlamayı hedeflemektedir.

B. EĞİTİM VE ÖĞRETİM

Merkezimiz, üniversitemizin eğitim verdiği ve araştırma yaptığı tüm alanlarda ön lisans, lisans ve lisansüstü akademik programlar dışında; bankacılık, sigortacılık, borsa, işletme, kamu yönetimi, yerel yönetimler, uluslararası işletmecilik, insan kaynakları yönetimi, halkla ilişkiler, sağlık, mühendislik ve benzeri alanlarda sürekli olarak verilecek güncel ve ihtiyaca yönelik eğitim programlarını düzenleyerek bu programlar aracılığıyla üniversitemiz öğrencilerinin gelişimine katkıda bulunmayı hedeflemektedir. Sürekli Eğitim Uygulama ve Araştırma Merkezi Müdürlüğü bünyesinde üniversitemiz akademik personeli tarafından verilebilecek eğitimler;

- Mesleki Eğitim (Sertifikalı Uzmanlık) Programları

- Hizmet içi (Kurumsal) Eğitim Programları
- Kişisel Gelişim Eğitimleri Programları
- Bilgisayar - Bilişim Programları
- Eğitimci Spor Programları
- Eğitimci Sanatsal Programlar
- Çeşitli Sınavlara Hazırlık Eğitim Programları
- Dil Eğitim Programları
- Yöresel ve Bölgesel Gelişime Katkı Sağlayacak Mesleki Alanlara Yönelik Programlar

Bu programların kapsayacağı tüm eğitimlerde esas alınacak olan temel kriterler (eğitimin amacı, müfredatı, yeterlilik çerçevesi, öğrenme çıktıları vs) öncelikli olarak Türkiye Yüksek Öğretim Kurumları içerisinde Sürekli Eğitim alanında başarıya ulaşmış olan gelişmiş ve/veya gelişmekte olan Üniversiteler temel alınarak belirlenecek, uyarlanacak ve uygulanacaktır. Buna paralel olarak, Sürekli Eğitim ve Yaşam Boyu Öğrenim alanlarında dünyada başarıya ulaşmış olan tüm modeller takip edilecek ve ulusal, bölgesel ve/veya yöresel fayda sağlayacak muhtemel iyi örnekler tespit edilecek ve geliştirilerek uyarlanmaya çalışılacaktır.

C. ARAŞTIRMA VE GELİŞTİRME

- Merkezimizin asli hedeflerinden biri sürekli eğitim konusunda iç ve dış paydaşlarına/faydalanıcılara talep edilen konularda ve/veya günün koşullarında ihtiyaca binaen ücretli (kurs/sertifika/eğitim) programlar düzenlemek üzere Siirt Üniversitesine gelir getirici katkıda bulunmak olduğu için, Döner Sermaye İşletmesi kapsamında değerlendirilen ve bu doğrultuda faaliyetler göstermek üzere kurulan bir Araştırma Merkezidir. Ancak bilinmelidir ki, Merkezin araştırma stratejisi ve hedefleri "Siirt Üniversitesi Sürekli Eğitim Araştırma ve Uygulama Merkezi Yönetmeliğinde" net olarak tanımlanmamıştır. Bu bağlamda, birimiz tamamen bağlı olduğu Siirt Üniversitesinin araştırma stratejisi ve hedefleri çerçevesinde hareket etmektedir. Diğer yandan, Merkez yönetmeliğinde tanımlanan Yönetim ve Danışma Kurullarının, birimin strateji, amaç ve hedefleri konusunda düşüncelerini yönetime tavsiye etme görevi bulunmaktadır.

- Sürekli Eğitim Araştırma ve Uygulama Merkezi olarak, Sürekli Eğitim / Hayat (Yaşam) Boyu Öğrenim kapsamına giren alanlara yönelik araştırmalarda üniversite adına organizasyon görevini üstlenerek faaliyetler yürütülmektedir. Ancak Merkezin doğrudan kendine ait bir kadrosu bulunmadığından araştırmalarını Siirt Üniversitesinin insan kaynağından faydalanarak yürütmektedir.

Dolayısıyla birimin araştırma konusundaki çalışmaları, Siirt Üniversitesinin amaç ve hedeflerine uygun çalışmalar yapan akademisyen kadrosu tarafından gerçekleştirilmektedir. Ancak üniversitenin diğer birimlerinden ve akademisyenlerinden, birimimizin organizasyon el anlamda katkı sunacağı ve içeriğinde araştırma stratejisi ve hedefi bulunan yazılı ve/veya şifahi herhangi bir talep gelmemiştir.

- Siirt ili içerisinde Merkezimizin yanı sıra, Sürekli Eğitim / Hayat (Yaşam) Boyu Öğrenim kapsamına giren alanlara yönelik kurs ve sertifikasyon programları açan iki ayrı kamu birimi daha mevcuttur. Bu birimler Siirt Halk Eğitim ve Gençlik Merkezleridir. Bu merkezlerde yıllardır çoğunlukla ücretsiz, kısmen de ücretli programlar düzenlenmekte ve çeşitli faaliyetler planlanmaktadır. Ancak şehirdeki Sürekli Eğitim / Hayat Boyu Öğrenim algısı çok düşük olmakla birlikte, söz konusu diğer Merkezlerce sunulan hizmetlerin çoğunlukla ücretsiz oluşundan ve/veya düşük bir bedel karşılığında verilmesinden ötürü bu algı henüz net olarak ölçümlenememiştir. Nitekim bu konuda Merkezimizde önceki yıllarda açılması planlanan ancak yetersiz talep nedeniyle açılmayan bazı eğitim programları olmuştur. İşte bu sebeple Merkezimizde geleceğe yönelik sağlıklı planlamalar yapılamamaktadır. Nitekim bu gerekçeden ötürü, bir araştırma merkezi olarak öncelikli hedeflerimizden biri, içinde bulunduğumuz coğrafyada Sürekli Eğitim ve Hayat Boyu Öğrenme bilincini ve algısını artırmak ve bu doğrultuda çalışmalar yapmak olduğu için Merkez yönetimi olarak doğrultuda önümüzdeki süreçte biz dizi araştırma, bilinçlendirme ve farkındalık yaratma çalışmaları planlanacaktır.

- Birimin/Merkezin araştırma stratejisi çok eksenli olup günün koşullarına, faydalanıcıların (İç ve dış paydaşların, eğitici, katılımcı ve öğrencilerin) ihtiyaç ve taleplerine bağlı olarak değişkenlik gösterebilmektedir.

D. TOPLUMSAL KATKI

İnsani değerler etrafında nitelikli bir öğretim yapmayı, yenilikçi ve girişimci bir anlayışla araştırma yürütmeyi benimsemiştir. Temel misyonu etrafında yürüttüğü çalışmalarda paylaşılan bir kurum kültürü oluşturmayı amaç edinen üniversitemiz paydaşlarıyla sürekli etkileşim içinde olmaya özen göstermektedir.

Birimimiz benimsediği bu ilkeler ve değerler ışığında ilimizde bulunan kamu, özel sektör ve sivil toplum kuruluşlarıyla etkin iş birliği içerisinde yer almaktadır. Kalite ve yenilik arayışı içerisinde eğitim-öğretim ve araştırma faaliyetlerinin niteliğinin arttırılmasına yönelik çalışmalar devam etmektedir.

Sonuç ve Değerlendirme

Merkezimiz ana faaliyet alanı olan Sürekli Eğitim / Yaşam Boyu Öğrenim konusunda eğitim, araştırma ve etkinlik ana başlıklarında faaliyet göstermektedir. Dolayısıyla Merkez bünyesinde eğitim-öğretim hizmeti sunan bağımsız bir birim bulunmamakla birlikte, yukarıda belirtilen amaç ve hedefler çerçevesinde, Siirt Üniversitesi bünyesinde faaliyet gösteren diğer 17 Uygulama ve Araştırma Merkezi gibi, Üniversitenin eğitim-öğretim hizmetlerini sunan tüm akademik birimleri (Enstitü, Fakülte, Yüksekokul ve MYO) ile eşgüdümlü olarak hareket etmekte ve günün koşullarına, faydalanıcıların (İç ve dış paydaşların, eğitici, katılımcı ve öğrencilerin) ihtiyaç ve taleplerine bağlı olarak faaliyet göstermektedir.

Sürekli Eğitim Araştırma ve Uygulama Merkezi olarak, Sürekli Eğitim / Hayat (Yaşam) Boyu Öğrenim kapsamına giren alanlara yönelik araştırmalarda üniversite adına organizasyon görevini üstlenerek faaliyetler yürütülmektedir. Ancak Merkezin doğrudan kendine ait bir kadrosu bulunmadığından araştırmalarını Siirt Üniversitesinin insan kaynağından faydalanarak yürütmektedir. Dolayısıyla birimin araştırma konusundaki çalışmaları, Siirt Üniversitesinin amaç ve hedeflerine uygun çalışmalar yapan akademisyen kadrosu tarafından gerçekleştirilmektedir. Merkezimiz belirlemiş olduğu alanlarla ilgili alt hedeflerini ortaya koymuş ve ilgili hedeflere ulaşmak için çeşitli faaliyetler öngörmüş ve uygulamaya çalışmıştır.

**YÖKAK DERECELİ DEĞERLENDİRME
ANAHTAR**

A. LİDERLİK, YÖNETİŞİM ve KALİTE**A.1. Liderlik ve Kalite**

Kurum, kurumsal dönüşümünü sağlayacak yönetim modeline sahip olmalı, liderlik yaklaşımları uygulamalı, iç kalite güvence mekanizmalarını oluşturmalı ve kalite güvence kültürünü içselleştirmelidir.

	1	2	3	4	5
A.1.1. Yönetişim modeli ve idari yapı Kurumdaki yönetim modeli ve idari yapı (yasal düzenlemeler çerçevesinde kurumsal yaklaşım, gelenekler, tercihler); karar verme mekanizmaları, kontrol ve denge unsurları; kurulların çok sesliliği ve bağımsız hareket kabiliyeti, paydaşların temsil edilmesi; öngörülen yönetim modeli ile gerçekleşmenin karşılaştırılması, modelin kurumsallığı ve sürekliliği yerleşmiş ve benimsenmiştir. Vakıf yükseköğretim kurumlarında mütevelli heyet, devlet yükseköğretim kurumlarında rektör yardımcıları ve danışmanlarının (üst yönetimin) çalışma tarzı, yetki ve sorumlulukları, kurumun akademik camiasıyla iletişimi; üst yönetim tarzının hedeflenen kurum kimliği ile uyumu yerleşmiş ve benimsenmiştir. Organizasyon şeması ve bağlı olma/rapor verme ilişkileri; görev tanımları, iş akış süreçleri vardır ve gerçeği yansıtmaktadır; ayrıca bunlar yayımlanmış ve işleyişin paydaşlarca bilinirliği sağlanmıştır.	Kurumun misyonu ile uyumlu ve stratejik hedeflerini gerçekleştirmeyi sağlayacak bir yönetim modeli ve organizasyonel yapısı bulunmamaktadır.	Kurumun misyon ve stratejik hedeflerine ulaşmasını güvence altına alan ve süreçleriyle uyumlu yönetim modeli ve idari yapısı belirlenmiştir.	Kurumun yönetim modeli ve organizasyonel yapısının birim ve alanların genelini kapsayacak şekilde faaliyet göstermektedir.	Kurumun yönetim ve organizasyonel yapısına ilişkin uygulamaları izlenmekte ve iyileştirilmektedir.	İçselleştirilmiş, sistematik, sürdürülebilir ve örnek gösterilebilir uygulamalar bulunmaktadır.
	Örnek Kanıtlar <ul style="list-style-type: none">• Sürekli Eğitim Uygulama ve Araştırma Merkezi Yönetmeliği• Organizasyon şeması• Yönetim Kurulu• Görev Tanımları• İş akış süreçleri• Paydaş analizi• SİÜ.FR-1571-SİÜ.SEM Eğitim ve Eğitici Değerlendirme Formu				

A.1. Liderlik ve Kalite

	1	2	3	4	5
<p><u>A.1.2. Liderlik</u></p> <p>Kurumda rektörün ve süreç liderlerinin yükseköğretim ekosistemindeki değişim, belirsizlik ve karmaşıklığı dikkate alan bir kalite güvencesi sistemi ve kültürü oluşturma konusunda sahipliği ve motivasyonu yüksektir. Bu süreçler çevik bir liderlik yaklaşımıyla yönetilmektedir.</p> <p>Birimlerde liderlik anlayışı ve koordinasyon kültürü yerleşmiştir. Liderler kurumun değerleri ve hedefleri doğrultusunda stratejilerinin yanı sıra; yetki paylaşımını, ilişkileri, zamanı, kurumsal motivasyon ve stresi de etkin ve dengeli biçimde yönetmektedir.</p> <p>Akademik ve idari birimler ile yönetim arasında etkin bir iletişim ağı oluşturulmuştur.</p> <p>Liderlik süreçleri ve kalite güvencesi kültürünün içselleştirilmesi sürekli değerlendirilmektedir.</p>	<p>Kurumda kalite güvencesi sisteminin yönetilmesi ve kalite kültürünün içselleştirilmesini destekleyen etkin bir liderlik yaklaşımı bulunmamaktadır.</p>	<p>Kurumda liderlerin kalite güvencesi sisteminin yönetimi ve kültürünün içselleştirilmesi konusunda sahipliği ve motivasyonu bulunmaktadır.</p>	<p>Kurumun geneline yayılmış, kalite güvencesi sistemi ve kültürünün gelişimini destekleyen etkin liderlik uygulamaları bulunmaktadır.</p>	<p>Liderlik uygulamaları ve bu uygulamaların kalite güvencesi sistemi ve kültürünün gelişimine katkısı izlenmekte ve bağlı iyileştirmeler gerçekleştirilmektedir.</p>	<p>İçselleştirilmiş, sistematik, sürdürülebilir ve örnek gösterilebilir uygulamalar bulunmaktadır.</p>
	<p>Örnek Kanıtlar</p> <ul style="list-style-type: none"> • Birim kalite kurulu • Hizmet Standartları • İş akış süreçleri 				

A.1. Liderlik ve Kalite

	1	2	3	4	5
<p>A.1.3. Kurumsal dönüşüm kapasitesi</p> <p>Yükseköğretim ekosistemi içerisindeki değişimleri, küresel eğilimleri, ulusal hedefleri ve paydaş beklentilerini dikkate alarak kurumun geleceğe hazır olmasını sağlayan çevik yönetim yetkinliği vardır. Geleceğe uyum için amaç, misyon ve hedefler doğrultusunda kurumu dönüştürmek üzere değişim yönetimi, kıyaslama, yenilik yönetimi gibi yaklaşımları kullanır ve kurumsal özgünlüğü güçlendirir.</p>	Kurumda değişim yönetimi bulunmamaktadır.	Kurumda değişim ihtiyacı olgunluk seviyesinde belirlenmiştir.	Kurumda değişim yönetimi yaklaşımı kurumun geneline yayılmış ve bütüncül olarak yürütülmektedir.	Amaç, misyon ve hedefler doğrultusunda gerçekleştirilen değişim yönetimi uygulamaları izlenmekte ve önlemler alınmaktadır.	İçselleştirilmiş, sistematik, sürdürülebilir ve örnek gösterilebilir uygulamalar bulunmaktadır.
	<p>Örnek Kanıtlar</p> <ul style="list-style-type: none">• Paydaş analizi• Kamu Hizmet Standartları Tablosu• SİÜ.FR-1571-SİÜ.SEM Eğitim ve Eğitici Değerlendirme Formu				

A.1. Liderlik ve Kalite

	1	2	3	4	5
<p><u>A.1.4. İç kalite güvencesi mekanizmaları</u></p> <p>PUKÖ çevrimleri itibarı ile takvim yılı temelinde hangi işlem, süreç, mekanizmaların devreye gireceği planlanmış, akış şemaları belirlidir. Sorumluluklar ve yetkiler tanımlanmıştır. Gerçekleşen uygulamalar değerlendirilmektedir.</p> <p>Takvim yılı temelinde tasarlanmayan diğer kalite döngülerinin ise tüm katmanları içerdiği kanıtları ile belirtilmiştir, gerçekleşen uygulamalar değerlendirilmektedir.</p> <p>Kuruma ait kalite güvencesi rehberi gibi, politika ayrıntılarının yer aldığı erişilebilen ve güncellenen bir doküman bulunmaktadır.</p> <p>Kurumun Kalite Komisyonunun süreç ve uygulamaları tanımlıdır, kurum çalışanlarınca bilinir. Komisyon iç kalite güvencesi sisteminin oluşturulması ve geliştirilmesinde etkin rol alır, program akreditasyonu süreçlerine destek verir. Komisyon gerçekleştirilen etkinliklerin sonuçlarını değerlendirir. Bu değerlendirmeler karar alma mekanizmalarını etkiler.</p>	<p>Kurumun tanımlanmış bir iç kalite güvencesi sistemi bulunmamaktadır.</p>	<p>Kurumun iç kalite güvencesi süreç ve mekanizmaları tanımlanmıştır.</p>	<p>İç kalite güvencesi sistemi kurumun geneline yayılmış, şeffaf ve bütüncül olarak yürütülmektedir.</p>	<p>İç kalite güvencesi sistemi mekanizmaları izlenmekte ve ilgili paydaşlarla birlikte iyileştirilmektedir.</p>	<p>İçselleştirilmiş, sistematik, sürdürülebilir ve örnek gösterilebilir uygulamalar bulunmaktadır.</p>
<p>Örnek Kanıtlar</p> <ul style="list-style-type: none"> • İş akış süreçleri • Süreç yönetimi el kitapçığı • Sürekli Eğitim Uygulama ve Araştırma Merkezi Yönetmeliği • Paydaş analizi • SİÜ.FR-1571-SİÜ.SEM Eğitim ve Eğitici Değerlendirme Formu • Yıllık Faaliyet Raporları • Anket ve Formlar • Bilgi Yönetim Sistemi 					

A.1. Liderlik ve Kalite

	1	2	3	4	5
<p><u>A.1.5. Kamuoyunu bilgilendirme ve hesap verebilirlik</u></p> <p>Kamuoyunu bilgilendirme ilkesel olarak benimsenmiştir, hangi kanalların nasıl kullanılacağı tasarlanmıştır, erişilebilir olarak ilan edilmiştir ve tüm bilgilendirme adımları sistematik olarak atılmaktadır. Kurum web sayfası doğru, güncel, ilgili ve kolayca erişilebilir bilgiyi vermektedir; bunun sağlanması için gerekli mekanizma mevcuttur. Kurumsal özerklik ile hesap verebilirlik kavramlarının birbirini tamamladığına ilişkin bulgular mevcuttur. İçe ve dışa hesap verme yöntemleri kurgulanmıştır ve uygulanmaktadır. Sistematiktir, ilan edilen takvim çerçevesinde gerçekleştirilir, sorumluları nettir. Alınan geri beslemeler ile etkinliği değerlendirilmektedir. Kurumun bölgesindeki dış paydaşları, ilişkili olduğu yerel yönetimler, diğer üniversiteler, kamu kurumu kuruluşları, sivil toplum kuruluşları, sanayi ve yerel halk ile ilişkileri değerlendirilmektedir.</p>	<p>Kurumda kamuoyunu bilgilendirmek ve hesap verebilirliği gerçekleştirmek üzere mekanizmalar bulunmamaktadır.</p>	<p>Kurumda şeffaflık ve hesap verebilirlik ilkeleri doğrultusunda kamuoyunu bilgilendirmek üzere tanımlı süreçler bulunmaktadır.</p>	<p>Kurum tanımlı süreçleri doğrultusunda kamuoyunu bilgilendirme ve hesap verebilirlik mekanizmalarını işletmektedir.</p>	<p>Kurumun kamuoyunu bilgilendirme ve hesap verebilirlik mekanizmaları izlenmekte ve paydaş görüşleri doğrultusunda iyileştirilmektedir.</p>	<p>İçselleştirilmiş, sistematik, sürdürülebilir ve örnek gösterilebilir uygulamalar bulunmaktadır.</p>
	<p>Örnek Kanıtlar</p> <ul style="list-style-type: none"> • Üniversitemiz Basın Birimi aracılığıyla, Basın bildirisini şeklinde, • Üniversitemiz ve birimimiz ana web sayfalarında, • Görsel ve basılı reklam ve duyurular yoluyla (Elektronik pano, ilan, afiş, broşür vb.) • SİÜ.İA-335-Web Duyurusu İş Akışı • Paydaş analizi • SİÜ.FR-1571-SİÜ.SEM Eğitim ve Eğitici Değerlendirme Formu • Yıllık Faaliyet Raporları 				

A.2. Misyon ve Stratejik Amaçlar

Kurum; vizyon, misyon ve amacını gerçekleştirmek üzere politikaları doğrultusunda oluşturduğu stratejik amaçlarını ve hedeflerini planlayarak uygulamalı, performans yönetimi kapsamında sonuçlarını izleyerek değerlendirmeli ve kamuoyuyla paylaşmalıdır.

	1	2	3	4	5
<p><u>A.2.1. Misyon, vizyon ve politikalar</u></p> <p>Misyon ve vizyon ifadesi tanımlanmıştır, kurum çalışanlarınca bilinir ve paylaşılır. Kuruma özeldir, sürdürülebilir bir gelecek yaratmak için yol göstericidir.</p> <p>Kalite güvencesi politikası vardır, paydaşların görüşü alınarak hazırlanmıştır. Politika kurum çalışanlarınca bilinir ve paylaşılır. Politika belgesi yalın, somut, gerçekçidir. Sürdürülebilir kalite güvencesi sistemini ana hatlarıyla tarif etmektedir. Kalite güvencesinin yönetim şekli, yapılanması, temel mekanizmaları, merkezi kurgu ve birimlere erişimi açıklanmıştır.</p> <p>Aynı şekilde eğitim ve öğretim (uzaktan eğitimi de kapsayacak şekilde), araştırma ve geliştirme, toplumsal katkı, yönetim sistemi ve uluslararasılaşma politikaları vardır ve kalite güvencesi politikası için sayılan özellikleri taşır. Bu politika ifadelerinin somut sonuçları, uygulamalara yansıyan etkileri vardır; örnekleri sunulabilir.</p>	Kurumda tanımlanmış misyon, vizyon ve politikalar bulunmamaktadır.	Kurumun tanımlanmış ve kuruma özgü misyon, vizyon ve politikaları bulunmaktadır.	Kurumun genelinde misyon, vizyon ve politikalarla uyumlu uygulamalar bulunmaktadır.	Misyon, vizyon ve politikalar doğrultusunda gerçekleştirilen uygulamalar izlenmekte ve paydaşlarla birlikte değerlendirilerek önlemler alınmaktadır.	İçselleştirilmiş, sistematik, sürdürülebilir ve örnek gösterilebilir uygulamalar bulunmaktadır.
	<p>Örnek Kanıtlar</p> <ul style="list-style-type: none"> • Misyon ve vizyon • Sürekli Eğitim Uygulama ve Araştırma Merkezi Yönetmeliği • Paydaş analizi • Risk Analizi • Anket ve Formlar • SiÜ.FR-1571-SiÜ.SEM Eğitim ve Eğitici Değerlendirme Formu 				

A.2. Misyon ve Stratejik Amaçlar

	1	2	3	4	5
<p><u>A.2.2. Stratejik amaç ve hedefler</u></p> <p>Stratejik Plan* kültürü ve geleneği vardır, mevcut dönemi kapsayan, kısa/orta uzun vadeli amaçlar, hedefler, alt hedefler, eylemler ve bunların zamanlaması, önceliklendirilmesi, sorumluları, mali kaynakları bulunmaktadır, tüm paydaşların görüşü alınarak (özellikle stratejik paydaşlar) hazırlanmıştır. Mevcut stratejik plan hazırlanırken bir öncekinin ayrıntılı değerlendirilmesi yapılmış ve kullanılmıştır; yıllık gerçekleşme takip edilerek ilgili kurullarda tartışılmakta ve gerekli önlemler alınmaktadır.</p> <p>* Vakıf yükseköğretim kurumları için stratejik amaç ve hedefleri ile performans göstergelerinin tanımlandığı dökümandır.</p>	Kurumun stratejik planı bulunmamaktadır.	Kurumun ilan edilmiş bir stratejik planı bulunmaktadır.	Kurumun bütünsel, tüm birimleri tarafından benimsenmiş ve paydaşlarınca bilinen stratejik planı ve bu planıyla uyumlu uygulamaları vardır.	Kurum uyguladığı stratejik planı izlemekte ve ilgili paydaşlarla birlikte değerlendirerek gelecek planlarına yansıtılmaktadır.	İçselleştirilmiş, sistematik, sürdürülebilir ve örnek gösterilebilir uygulamalar bulunmaktadır.
<p>Örnek Kanıtlar</p> <ul style="list-style-type: none"> ● Stratejik Plan Hedef Kartı ● Paydaş analizi ● Yıllık Faaliyet Raporları ● SİÜ.FR-1571-SİÜ.SEM Eğitim ve Eğitici Değerlendirme Formu 					

A.2. Misyon ve Stratejik Amaçlar

	1	2	3	4	5
<p>A.2.3. Performans yönetimi</p> <p>Kurumda performans yönetim mekanizmaları bütünsel bir yaklaşımla ele alınmaktadır. Bu mekanizmalar kurumun stratejik amaçları doğrultusunda sürekli iyileşmesine ve geleceğe hazırlanmasına yardımcı olur. Bilişim sistemleriyle desteklenerek performans yönetiminin doğru ve güvenilir olması sağlanmaktadır. Kurumun stratejik bakış açısını yansıtan performans yönetimi süreç odaklı ve paydaş katılımıyla sürdürülmektedir.</p> <p>Tüm temel etkinlikleri kapsayan kurumsal (genel, anahtar, uzaktan eğitim vb.) performans göstergeleri tanımlanmış ve paylaşılmıştır.</p> <p>Performans göstergelerinin iç kalite güvencesi sistemi ile nasıl ilişkilendirildiği tanımlanmış ve yazılıdır. Kararlara yansıma örnekleri mevcuttur.</p> <p>Yıllar içinde nasıl değiştiği takip edilmektedir, bu izlemenin sonuçları yazılıdır ve gerektiği şekilde kullanıldığına dair kanıtlar mevcuttur.</p>	<p>Kurumda performans yönetimi bulunmamaktadır.</p>	<p>Kurumda performans göstergeleri ve performans yönetimi mekanizmaları tanımlanmıştır.</p>	<p>Kurumun geneline yayılmış performans yönetimi uygulamaları bulunmaktadır.</p>	<p>Kurumda performans göstergelerinin işlerliği ve performans yönetimi mekanizmaları izlenmekte ve izlem sonuçlarına göre iyileştirmeler gerçekleştirilmektedir.</p>	<p>İçselleştirilmiş, sistematik, sürdürülebilir ve örnek gösterilebilir uygulamalar bulunmaktadır.</p>
	<p>Örnek Kanıtlar</p> <ul style="list-style-type: none"> Yıllık Faaliyet raporları 				

A. LİDERLİK, YÖNETİŞİM ve KALİTE**A.3. Yönetim Sistemleri**

Kurum, stratejik hedeflerine ulaşmayı nitelik ve nicelik olarak güvence altına almak amacıyla mali, beşerî ve bilgi kaynakları ile süreçlerini yönetmek üzere bir sisteme sahip olmalıdır.

	1	2	3	4	5
A.3.1. Bilgi yönetim sistemi Kurumun önemli etkinlikleri ve süreçlerine ilişkin veriler toplanmakta, analiz edilmekte, raporlanmakta ve stratejik yönetim için kullanılmaktadır. Akademik ve idari birimlerin kullandıkları Bilgi Yönetim Sistemi entegredir ve kalite yönetim süreçlerini beslemektedir. Bilgi Yönetim Sistemi güvenliği, gizliliği ve güvenilirliği sağlanmıştır.	Kurumda bilgi yönetim sistemi bulunmamaktadır.	Kurumda kurumsal bilginin edinimi, saklanması, kullanılması, işlenmesi ve değerlendirilmesine destek olacak bilgi yönetim sistemleri oluşturulmuştur.	Kurum genelinde temel süreçleri (eğitim ve öğretim, araştırma ve geliştirme, toplumsal katkı, kalite güvencesi) destekleyen entegre bilgi yönetim sistemi işletilmektedir.	Kurumda entegre bilgi yönetim sistemi izlenmekte ve iyileştirilmektedir.	İçselleştirilmiş, sistematik, sürdürülebilir ve örnek gösterilebilir uygulamalar bulunmaktadır.
	Örnek Kanıtlar <ul style="list-style-type: none">• Elektronik Belge ve Doküman Yönetim (EBYS) Sistemi• ALMS- Uzaktan Eğitim Sistemi (Kursumuz uzaktan eğitim ile yapılmıştır.)• Eğitim Talep Ön Kayıt Formu (Google Formlar ile kursiyer bilgileri toplanmaktadır.)• Sürekli Eğitim Uygulama ve Araştırma Merkezi Sertifika Sorgulama• Siirt Üniversitesi Sertifika Sorgulama				

A.3. Yönetim Sistemleri

	1	2	3	4	5
<p><u>A.3.2. İnsan kaynakları yönetimi</u></p> <p>İnsan kaynakları yönetimine ilişkin kurallar ve süreçler bulunmaktadır. Şeffaf şekilde yürütülen bu süreçler kurumda herkes tarafından bilinmektedir. Eğitim ve liyakat öncelikli kriter olup, yetkinliklerin arttırılması temel hedeftir.</p> <p>Çalışan (akademik-idari) memnuniyet, şikayet ve önerilerini belirlemek ve izlemek amacıyla geliştirilmiş olan yöntem ve mekanizmalar uygulanmakta ve sonuçları değerlendirilerek iyileştirilmektedir.</p>	<p>Kurumda insan kaynakları yönetimine ilişkin tanımlı süreçler bulunmamaktadır.</p>	<p>Kurumda stratejik hedefleriyle uyumlu insan kaynakları yönetimine ilişkin tanımlı süreçler bulunmaktadır.</p>	<p>Kurumun genelinde insan kaynakları yönetimi doğrultusunda uygulamalar tanımlı süreçlere uygun bir biçimde yürütülmektedir.</p>	<p>Kurumda insan kaynakları yönetimi uygulamaları izlenmekte ve ilgili iç paydaşlarla değerlendirilerek iyileştirilmektedir.</p>	<p>İçselleştirilmiş, sistematik, sürdürülebilir ve örnek gösterilebilir uygulamalar bulunmaktadır.</p>
	<p>Örnek Kanıtlar</p> <ul style="list-style-type: none"> • Kurs / Eğitim Açma Talep Formu • SİÜ.FR-0492-SİÜ.SEM Eğitim Mesai Dışı Çalışma Beyanı • SİÜ.FR-1571-SİÜ.SEM Eğitim ve Eğitici Değerlendirme Formu 				

A.3. Yönetim Sistemleri

	1	2	3	4	5
<p>A.3.3. Finansal yönetim</p> <p>Temel gelir ve gider kalemleri tanımlanmıştır ve yıllar içinde izlenmektedir.</p> <p>Toplam Cari Bütçe (gelir) = Devlet eğitim katkısı (merkezi bütçeden gelen ve araştırma-geliştirme kategorisindeki faaliyetlere ait olmayan tüm gelirler) + öğrenci gelirleri (kaynağı öğrenci olan tüm gelirler: 1. ve 2. öğretim, tezsiz yüksek lisans, yaz okulu, hizmetler/harçlar, yemek-barınma ücreti vb.) + araştırma gelirleri (devletten merkezi bütçe içinde gelen + ulusal tahsis -yarışmasız projeler-) + ulusal yarışmacı araştırma destekleri + uluslararası araştırma destekleri [özel hesap, döner sermaye, vakıftan gelen veya başkaca muhasebeleştirilen] + toplumsal katkı gelirleri (tıp, dişçilik vb.) fakültelerin sağlık hizmeti geliri [döner sermaye veya başkaca muhasebeleştirilen] + mühendislik, mimarlık vb fakültelerinin bilgi ve teknoloji transferi/projeler/uygulamalar geliri [döner sermaye veya başkaca muhasebeleştirilen] + erişkin eğitimi/yaşam boyu eğitim gelirleri + kira gelirleri + laboratuvar/deney/ölçüm vb gelirler [özel hesap, döner sermaye, vakıftan gelen veya başkaca muhasebeleştirilen] + bağışlar (devlet dışı, şartlı veya şartsız olarak üniversiteye aktarılan kaynak) ayrıntısında izlenmektedir ve kurum profiliyle ilişkilendirilmektedir.</p>	<p>Kurumda finansal kaynakların yönetimine ilişkin tanımlı süreçler bulunmamaktadır.</p>	<p>Kurumda finansal kaynakların yönetimine ilişkin olarak stratejik hedefler ile uyumlu tanımlı süreçler bulunmaktadır.</p>	<p>Kurumun genelinde finansal kaynakların yönetime ilişkin uygulamalar tanımlı süreçlere uygun biçimde yürütülmektedir.</p>	<p>Kurumda finansal kaynakların yönetim süreçleri izlenmekte ve iyileştirilmektedir.</p>	<p>İçselleştirilmiş, sistematik, sürdürülebilir ve örnek gösterilebilir uygulamalar bulunmaktadır.</p>
<p>Örnek Kanıtlar</p> <ul style="list-style-type: none"> Siirt Üniversitesi Döner Sermaye İşletmesi Yönetmeliği Yönetim kurulu(Eğitici ve kursiyer ücretleri kararları) 					

A.3. Yönetim Sistemleri

	1	2	3	4	5
<p>A.3.4. Süreç yönetimi</p> <p>Tüm etkinliklere ait süreçler ve alt süreçler (uzaktan eğitim dahil) tanımlıdır. Süreçlerdeki sorumlular, iş akışı, yönetim, sahiplenme yazılıdır ve kurumca içselleştirilmiştir. Süreç yönetiminin başarılı olduğunun kanıtları vardır. Sürekli süreç iyileştirme döngüsü kurulmuştur.</p>	<p>Kurumda eğitim ve öğretim, araştırma ve geliştirme, toplumsal katkı ve yönetim sistemine ilişkin süreçler tanımlanmamıştır.</p>	<p>Kurumda eğitim ve öğretim, araştırma ve geliştirme, toplumsal katkı ve yönetim sistemi süreç ve alt süreçleri tanımlanmıştır.</p>	<p>Kurumun genelinde tanımlı süreçler yönetilmektedir.</p>	<p>Kurumda süreç yönetimi mekanizmaları izlenmekte ve ilgili paydaşlarla değerlendirilerek iyileştirilmektedir.</p>	<p>İçselleştirilmiş, sistematik, sürdürülebilir ve örnek gösterilebilir uygulamalar bulunmaktadır.</p>
<p>Örnek Kanıtlar</p> <ul style="list-style-type: none"> • İş akış süreçleri • Süreç yönetimi el kitapçığı • Paydaş analizi • Risk Analizi • Kamu Hizmet Standartları Tablosu • SİÜ.FR-1571-SİÜ.SEM Eğitim ve Eğitici Değerlendirme Formu • SİÜ.FR-0485-SİÜ.SEM Eğitim Programı Öneri Formu.doc • Eğitim Talep Ön Kayıt Formu (Google Formlar ile kursiyer bilgileri toplanmaktadır.) 					

A.4. Paydaş Katılımı

Kurum, iç ve dış paydaşlarının stratejik kararlara ve süreçlere katılımını sağlamak üzere geri bildirimlerini almak, yanıtlamak ve kararlarında kullanmak için gerekli sistemleri oluşturmalı ve yönetmelidir.

	1	2	3	4	5
<p><u>A.4.1. İç ve dış paydaş katılımı</u></p> <p>İç ve dış paydaşların karar alma, yönetim ve iyileştirme süreçlerine katılım mekanizmaları tanımlanmıştır.</p> <p>Gerçekleşen katılımın etkinliği, kurumsallığı ve sürekliliği irdelenmektedir. Uygulama örnekleri, iç kalite güvencesi sisteminde özellikle öğrenci ve dış paydaş katılımı ve etkinliği mevcuttur. Sonuçlar değerlendirilmekte ve bağlı iyileştirmeler gerçekleştirilmektedir.</p>	<p>Kurumun iç kalite güvencesi sistemine paydaş katılımını sağlayacak mekanizmalar bulunmamaktadır.</p>	<p>Kurumda kalite güvencesi, eğitim ve öğretim, araştırma ve geliştirme, toplumsal katkı, yönetim sistemi ve uluslararasılaşma süreçlerinin PUKÖ katmanlarına paydaş katılımını sağlamak için planlamalar bulunmaktadır.</p>	<p>Tüm süreçlerdeki PUKÖ katmanlarına paydaş katılımını sağlamak üzere Kurumun geneline yayılmış mekanizmalar bulunmaktadır.</p>	<p>Paydaş katılım mekanizmalarının işleyişini izlenmekte ve bağlı iyileştirmeler gerçekleştirilmektedir.</p>	<p>İçselleştirilmiş, sistematik, sürdürülebilir ve örnek gösterilebilir uygulamalar bulunmaktadır.</p>
	<p>Örnek Kanıtlar</p> <ul style="list-style-type: none"> • Paydaş Analizi ve Paydaş Beklentisi Formu • SİÜ.FR-1571-SİÜ.SEM Eğitim ve Eğitici Değerlendirme Formu • SİÜ.FR-0485-SİÜ.SEM Eğitim Programı Öneri Formu.doc • Eğitim Talep Ön Kayıt Formu (Google Formlar ile kursiyer bilgileri toplanmaktadır.) • Kurs / Eğitim Açma Talep Formu 				

A.4. Paydaş Katılımı

	1	2	3	4	5
<p><u>A.4.2. Öğrenci geri bildirimleri</u></p> <p>Öğrenci görüşü (ders, dersin öğretim elemanı, diploma programı, hizmet ve genel memnuniyet seviyesi, vb.) sistematik olarak ve çeşitli yollarla alınmakta, etkin kullanılmakta ve sonuçları paylaşılmaktadır. Kullanılan yöntemlerin geçerli ve güvenilir olması, verilerin tutarlı ve temsil eder olması sağlanmıştır. Öğrenci şikayetleri ve/veya önerileri için muhtelif kanallar vardır, öğrencilerce bilinir, bunların adil ve etkin çalıştığı denetlenmektedir.</p>	<p>Kurumda öğrenci geri bildirimlerinin alınmasına yönelik mekanizmalar bulunmamaktadır.</p>	<p>Kurumda öğretim süreçlerine ilişkin olarak öğrencilerin geri bildirimlerinin (ders, dersin öğretim elemanı, program, öğrenci iş yükü vb.) alınmasına ilişkin ilke ve kurallar oluşturulmuştur.</p>	<p>Programların genelinde öğrenci geri bildirimleri (her yarıyıl ya da her akademik yıl sonunda) alınmaktadır.</p>	<p>Tüm programlarda öğrenci geri bildirimlerinin alınmasına ilişkin uygulamalar izlenmekte ve öğrenci katılımına dayalı biçimde iyileştirilmektedir. Geri bildirim sonuçları karar alma süreçlerine yansıtılmaktadır.</p>	<p>İçselleştirilmiş, sistematik, sürdürülebilir ve örnek gösterilebilir uygulamalar bulunmaktadır.</p>
	<p>Örnek Kanıtlar</p> <ul style="list-style-type: none"> • SİÜ.FR-1571-SİÜ.SEM Eğitim ve Eğitici Değerlendirme Formu • Eğitim Talep Ön Kayıt Formu 				

A.4. Paydaş Katılımı

	1	2	3	4	5
<p><u>A.4.3. Mezun ilişkileri yönetimi</u></p> <p>Mezunların işe yerleşme, eğitime devam, gelir düzeyi, işveren/ mezun memnuniyeti gibi istihdam bilgileri sistematik ve kapsamlı olarak toplanmakta, değerlendirilmekte, kurum gelişme stratejilerinde kullanılmaktadır.</p>	Kurumda mezun izleme sistemi bulunmamaktadır.	Programların amaç ve hedeflerine ulaşıp ulaşılmadığının irdelenmesi amacıyla bir mezun izleme sistemine ilişkin planlama bulunmaktadır.	Kurumdaki programların genelinde mezun izleme sistemi uygulamaları vardır.	Mezun izleme sistemi uygulamaları izlenmekte ve ihtiyaçlar doğrultusunda programlarda güncellemeler yapılmaktadır.	İçselleştirilmiş, sistematik, sürdürülebilir ve örnek gösterilebilir uygulamalar bulunmaktadır.
	<p>Örnek Kanıtlar</p> <ul style="list-style-type: none"> Birimimizin bu alanda faaliyeti bulunmamaktadır. 				

A.5. Uluslararasılaşma

Kurum, uluslararasılaşma stratejisi ve hedefleri doğrultusunda süreçlerini yönetmeli, organizasyonel yapılanmasını oluşturmalı ve sonuçlarını periyodik olarak izleyerek değerlendirmelidir.

	1	2	3	4	5
<p><u>A.5.1. Uluslararasılaşma süreçlerinin yönetimi</u></p> <p>Uluslararasılaşma süreçlerinin yönetimi ve organizasyonel yapısı kurumsallaşmıştır. Kurumun uluslararasılaşma politikası ile uyumludur. Yönetim ve organizasyonel yapının işleyişi ve etkinliği irdelenmektedir.</p>	<p>Kurumun uluslararasılaşma süreçlerine ilişkin yönetsel ve organizasyonel yapılanması bulunmamaktadır.</p>	<p>Kurumun uluslararasılaşma süreçlerinin yönetim ve organizasyonel yapısına ilişkin planlamalar bulunmaktadır.</p>	<p>Kurumda uluslararasılaşma süreçlerinin yönetimine ilişkin organizasyonel yapılanma tamamlanmış olup; şeffaf, kapsayıcı ve katılımcı biçimde işlemektedir.</p>	<p>Uluslararasılaşma süreçlerinin yönetsel ve organizasyonel yapılanması izlenmekte ve iyileştirilmektedir.</p>	<p>İçselleştirilmiş, sistematik, sürdürülebilir ve örnek gösterilebilir uygulamalar bulunmaktadır.</p>
	<p>Örnek Kanıtlar</p> <ul style="list-style-type: none"> Birimimizin bu alanda faaliyeti bulunmamaktadır. 				

A.5. Uluslararasılaşma

	1	2	3	4	5
<p><u>A.5.2. Uluslararasılaşma kaynakları</u></p> <p>Uluslararasılaşmaya ayrılan kaynaklar (mali, fiziksel, insan gücü) belirlenmiş, paylaşılmış, kurumsallaşmıştır. Bu kaynaklar nicelik ve nitelik bağlamında izlenmekte ve değerlendirilmektedir.</p>	<p>Kurumun uluslararasılaşma faaliyetlerini sürdürebilmesi için yeterli kaynak bulunmamaktadır.</p>	<p>Kurumun uluslararasılaşma faaliyetlerini sürdürebilmek için uygun nitelik ve nicelikte fiziki, teknik ve mali kaynakların oluşturulmasına yönelik planları bulunmaktadır.</p>	<p>Kurumun uluslararasılaşma kaynakları birimler arası denge gözetilerek yönetilmektedir.</p>	<p>Kurumda uluslararasılaşma kaynaklarının dağılımı izlenmekte ve iyileştirilmektedir.</p>	<p>İçselleştirilmiş, sistematik, sürdürülebilir ve örnek gösterilebilir uygulamalar bulunmaktadır.</p>
<p>Örnek Kanıtlar</p> <ul style="list-style-type: none"> Birimimizin bu alanda faaliyeti bulunmamaktadır. 					

A.5. Uluslararasılaşma

	1	2	3	4	5
<u>A.5.3. Uluslararasılaşma performansı</u> Uluslararasılaşma performansı izlenmektedir. İzlenme mekanizma ve süreçleri yerleşiktir, sürdürülebilirdir, iyileştirme adımlarının kanıtları vardır.	Kurumda uluslararasılaşma faaliyeti bulunmamaktadır.	Kurumda uluslararasılaşma politikasıyla uyumlu faaliyetlere yönelik planlamalar bulunmaktadır.	Kurumun geneline yayılmış uluslararasılaşma faaliyetleri bulunmaktadır.	Kurumda uluslararasılaşma faaliyetleri izlenmekte ve iyileştirilmektedir.	İçselleştirilmiş, sistematik, sürdürülebilir ve örnek gösterilebilir uygulamalar bulunmaktadır.
	Örnek Kanıtlar <ul style="list-style-type: none">Birimimizin bu alanda faaliyeti bulunmamaktadır.				

B.1. Program Tasarımı, Değerlendirmesi ve Güncellenmesi

Kurum, öğretim programlarını Türkiye Yükseköğretim Yeterlilikleri Çerçevesi ile uyumlu; öğretim amaçlarına ve öğrenme çıktılarına uygun olarak tasarlamalı, öğrencilerin ve toplumun ihtiyaçlarına cevap verdiğiinden emin olmak için periyodik olarak değerlendirmeli ve güncellemelidir.

	1	2	3	4	5
<p>B.1.1. Programların tasarımı ve onayı</p> <p>Programların amaçları ve öğrenme çıktıları (kazanımları) oluşturulmuş, TYÇ ile uyumu belirtilmiş, kamuoyuna ilan edilmiştir. Program yeterlilikleri belirlenirken kurumun misyon-vizyonu göz önünde bulundurulmuştur. Ders bilgi paketleri varsa ulusal çekirdek programı, varsa ölçütler (örneğin akreditasyon ölçütleri vb.) dikkate alınarak hazırlanmıştır. Kazanımların ifade şekli öngörülen bilişsel, duyuşsal ve devinimsel seviyeyi açıkça belirtmektedir. Program çıktılarının gerçekleştiğinin nasıl izleneceğine dair planlama yapılmıştır, özellikle kurumun ortak (generic) çıktıların irdelenme yöntem ve süreci ayrıntılı belirtilmektedir. Öğrenme çıktılarının ve gerekli öğretim süreçlerinin yapılandırılmasında bölüm bazında ilke ve kurallar bulunmaktadır. Program düzeyinde yeterliliklerin hangi eylemlerle kazandırılabilceği (yeterlilik-ders-öğretim yöntemi matrisleri) belirlenmiştir. Alan farklılıklarına göre yeterliliklerin hangi eğitim türlerinde (örgün, karma, uzaktan) kazandırılabilceği tanımlıdır. Programların tasarımında, fiziksel ve teknolojik olanaklar dikkate alınmaktadır (erişim, sosyal mesafe vb.).</p>	<p>Kurumda programların tasarımı ve onayına ilişkin süreçler tanımlanmamıştır.</p>	<p>Kurumda programların tasarımı ve onayına ilişkin ilke, yöntem, TYÇ ile uyum ve paydaş katılımını içeren tanımlı süreçler bulunmaktadır.</p>	<p>Tanımlı süreçler doğrultusunda; Kurumun genelinde, tasarımı ve onayı gerçekleşen programlar, programların amaç ve öğrenme çıktılarına uygun olarak yürütülmektedir.</p>	<p>Programların tasarım ve onay süreçleri sistematik olarak izlenmekte ve ilgili paydaşlarla birlikte değerlendirilerek iyileştirilmektedir.</p>	<p>İçselleştirilmiş, sistematik, sürdürülebilir ve örnek gösterilebilir uygulamalar bulunmaktadır.</p>
<p>Örnek Kanıtlar</p> <ul style="list-style-type: none"> • Süreç yönetimi el kitapçığı • SİÜ.FR-0485-SİÜ.SEM Eğitim Programı Öneri Formu.doc • Programların kapsayacağı tüm eğitimlerde esas alınacak olan temel kriterler (eğitimin amacı, müfredatı, yeterlilik çerçevesi, öğrenme çıktıları vs) belirlendikten sonra yönetim kurulunca onaylanmaktadır. 					

B.1. Program Tasarımı, Değerlendirmesi ve Güncellenmesi

	1	2	3	4	5
<p>B.1.2. Programın ders dağılım dengesi</p> <p>Programın ders dağılımına ilişkin ilke, kural ve yöntemler tanımlıdır. Ders dağılımında öğretim elemanlarının uzmanlık alanları ve iş yükleri gözetilir ve ders dağılımı katılımcı bir şekilde belirlenir. Öğretim programı (müfredat) yapısı zorunlu-seçmeli ders, alan-alan dışı ders dengesini gözetmekte, kültürel derinlik ve farklı disiplinleri tanıma imkânı vermektedir. Ders sayısı ve haftalık ders saati öğrencinin akademik olmayan etkinliklere de zaman ayırabileceği şekilde düzenlenmiştir. Bu kapsamda geliştirilen ders bilgi paketlerinin amaca uygunluğu ve işlerliği izlenmekte ve bağlı iyileştirmeler yapılmaktadır.</p>	Ders dağılımına ilişkin, ilke ve yöntemler tanımlanmamıştır.	Ders dağılımına ilişkin olarak; öğretim elemanlarının uzmanlık alanına, alan/meslek bilgisi/genel kültür, zorunlu- seçmeli ders dengesine, kültürel derinlik kazanma, farklı disiplinleri tanıma imkânları gibi boyutlara yönelik ilke ve yöntemleri içeren tanımlı süreçler bulunmaktadır.	Ders dağılımı dengesine ilişkin tanımlı süreçlere uygun olarak kurum genelinde uygulamalar bulunmaktadır.	Programlarda ders dağılım dengesi izlenmekte ve iyileştirilmektedir.	İçselleştirilmiş, sistematik, sürdürülebilir ve örnek gösterilebilir uygulamalar bulunmaktadır.
<p>Örnek Kanıtlar</p> <ul style="list-style-type: none"> Ders dağılımına ilişkin Program Öneri Formundaki ders planı düzenlenip, yönetim kurulu kararı alınır.Yeterli başvuruya ulaştıktan sonra uygulamaya başlanır. Örnek: İŞ SAĞLIĞI VE GÜVENLİĞİ EĞİTİMİ SİÜ.FR-1571-SİÜ.SEM Eğitim ve Eğitici Değerlendirme Formu 					

B. EĞİTİM ve ÖĞRETİM**B.1. Program Tasarımı, Değerlendirmesi ve Güncellenmesi**

	1	2	3	4	5
B.1.3. Ders kazanımlarının program çıktılarıyla uyumu Derslerin öğrenme kazanımları (karma ve uzaktan eğitim de dahil) tanımlanmış ve program çıktıları ile ders kazanımları eşleştirmesi oluşturulmuş ve ilan edilmiştir. Kazanımların ifade şekli öngörülen bilişsel, duyuşsal ve devinimsel seviyeyi açıkça belirtmektedir. Ders öğrenme kazanımlarının gerçekleştiğinin nasıl izleneceğine dair planlama yapılmıştır, özellikle alana özgü olmayan (genel) kazanımların irdelenme yöntem ve süreci ayrıntılı belirtilmektedir.	Ders kazanımları program çıktıları ile eşleştirilmemiştir.	Ders kazanımlarının oluşturulması ve program çıktılarıyla uyumlu hale getirilmesine ilişkin ilke, yöntem ve sınıflamaları içeren tanımlı süreçler bulunmaktadır.	Ders kazanımları programların genelinde program çıktılarıyla uyumlandırılmıştır ve ders bilgi paketleri ile paylaşılmaktadır.	Ders kazanımlarının program çıktılarıyla uyumu izlenmekte ve iyileştirilmektedir.	İçselleştirilmiş, sistematik, sürdürülebilir ve örnek gösterilebilir uygulamalar bulunmaktadır.
	Örnek Kanıtlar <ul style="list-style-type: none">Birimimizin bu alanda faaliyeti bulunmamaktadır.				

B.1. Program Tasarımı, Değerlendirmesi ve Güncellenmesi

	1	2	3	4	5
<p><u>B.1.4. Öğrenci iş yüküne dayalı ders tasarımı</u></p> <p>Tüm derslerin AKTS değeri web sayfası üzerinden paylaşılmakta, öğrenci iş yükü takibi ile doğrulanmaktadır. Staj ve mesleğe ait uygulamalı öğrenme fırsatları mevcuttur ve yeterince öğrenci iş yükü ve kredi çerçevesinde değerlendirilmektedir. Gerçekleşen uygulamanın niteliği irdelenmektedir. Öğrenci iş yüküne dayalı tasarımda uzaktan eğitimle ortaya çıkan çeşitlilikler de göz önünde bulundurulmaktadır.</p>	Dersler öğrenci iş yüküne dayalı olarak tasarlanmamıştır.	Öğrenci iş yükünün nasıl hesaplanacağına ilişkin staj, mesleki uygulama hareketlilik gibi boyutları içeren ilke ve yöntemlerin yer aldığı tanımlı süreçler* bulunmaktadır.	Dersler öğrenci iş yüküne uygun olarak tasarlanmış, ilan edilmiş ve uygulamaya konulmuştur.	Programlarda öğrenci iş yükü izlenmekte ve buna göre ders tasarımı güncellenmektedir.	İçselleştirilmiş, sistematik, sürdürülebilir ve örnek gösterilebilir uygulamalar bulunmaktadır.
	<p>Örnek Kanıtlar</p> <ul style="list-style-type: none"> <i>Birimimizin bu alanda faaliyeti bulunmamaktadır.</i> 				

B.1. Program Tasarımı, Değerlendirmesi ve Güncellenmesi

	1	2	3	4	5
<p><u>B.1.5. Programların izlenmesi ve güncellenmesi</u></p> <p>Her program ve ders için (örgün, uzaktan, karma, açıktan) program amaçlarının ve öğrenme çıktılarının izlenmesi planlandığı şekilde gerçekleşmektedir. Bu sürecin isleyişi ve sonuçları paydaşlarla birlikte değerlendirilmektedir. Eğitim ve öğretim ile ilgili istatistiki göstergeler (her yarıyıl açılan dersler, öğrenci sayıları, başarı durumları, geri besleme sonuçları, ders çeşitliliği, lab uygulama, lisans/lisansüstü dengeleri, ilişki kesme sayıları/nedenleri,vb.) periyodik ve sistematik şekilde izlenmekte, tartışılmakta, değerlendirilmekte, karşılaştırılmakta ve kaliteli eğitim yönündeki gelişim sürdürülmektedir. Program akreditasyonu planlaması, teşviki ve uygulaması vardır; kurumun akreditasyon stratejisi belirtilmiş ve sonuçları tartışılmıştır. Akreditasyonun getirileri, iç kalite güvence sistemine katkısı değerlendirilmektedir.</p>	Program çıktılarının izlenmesine ve güncellenmesine ilişkin mekanizma bulunmamaktadır.	Program çıktılarının izlenmesine ve güncellenmesine ilişkin periyot, ilke, kural ve göstergeler oluşturulmuştur.	Programların genelinde program çıktılarının izlenmesine ve güncellenmesine ilişkin mekanizmalar işletilmektedir.	Program çıktıları bu mekanizmalar ile izlenmekte ve ilgili paydaşların görüşleri de alınarak güncellenmektedir.	İçselleştirilmiş, sistematik, sürdürülebilir ve örnek gösterilebilir uygulamalar bulunmaktadır.
<p>Örnek Kanıtlar</p> <ul style="list-style-type: none"> • SİÜ.FR-1571-SİÜ.SEM Eğitim ve Eğitici Değerlendirme Formu • SİÜ.FR-0485-SİÜ.SEM Eğitim Programı Öneri Formu.doc 					

B.1. Program Tasarımı, Değerlendirmesi ve Güncellenmesi

	1	2	3	4	5
<p>B.1.6. Eğitim ve öğretim süreçlerinin yönetimi</p> <p>Kurum, eğitim ve öğretim süreçlerini bütüncül olarak yönetmek üzere; organizasyonel yapılanma (üniversite eğitim ve öğretim komisyonu, öğrenme ve öğretme merkezi, vb.), bilgi yönetim sistemi ve uzman insan kaynağına sahiptir. Eğitim ve öğretim süreçleri üst yönetimin koordinasyonunda yürütülmekte olup; bu süreçlere ilişkin görev ve sorumluluklar tanımlanmıştır.</p> <p>Eğitim ve öğretim programlarının tasarlanması, yürütülmesi, değerlendirilmesi ve güncellenmesi faaliyetlerine ilişkin kurum genelinde ilke, esaslar ile takvim belirlidir.</p> <p>Programlarda öğrenme kazanımı, öğretim programı (müfredat), eğitim hizmetinin verilme biçimi (örgün, uzaktan, karma, açıktan), öğretim yöntemi ve ölçme-değerlendirme uyumu ve tüm bu süreçlerin koordinasyonu üst yönetim tarafından takip edilmektedir.</p>	<p>Kurumda eğitim ve öğretim süreçlerini bütüncül olarak yönetmek üzere bir sistem bulunmamaktadır.</p>	<p>Kurumda eğitim ve öğretim süreçlerini bütüncül olarak yönetmek üzere sistem, ilke ve kurallar bulunmaktadır.</p>	<p>Kurumun genelinde eğitim ve öğretim süreçleri belirlenmiş ilke ve kuralara uygun yönetilmektedir.</p>	<p>Kurumda eğitim ve öğretim yönetim sistemine ilişkin uygulamalar izlenmekte ve izlem sonuçlarına göre iyileştirme yapılmaktadır.</p>	<p>İçselleştirilmiş, sistematik, sürdürülebilir ve örnek gösterilebilir uygulamalar bulunmaktadır.</p>
<p>Örnek Kanıtlar</p> <ul style="list-style-type: none"> • İş akış süreçleri • Süreç yönetimi el kitabı • SİÜ.FR-1571-SİÜ.SEM Eğitim ve Eğitici Değerlendirme Formu • SİÜ.FR-0485-SİÜ.SEM Eğitim Programı Öneri Formu.doc • Eğitim Talep Ön Kayıt Formu (Google Formlar ile kursiyer bilgileri toplanmaktadır.) • ALMS- Uzaktan Eğitim Sistemi 					

B.2. Programların Yürütülmesi (Öğrenci Merkezli Öğrenme, Öğretme ve Değerlendirme)

Kurum, hedeflediği nitelikli mezun yeterliliklerine ulaşmak amacıyla öğrenci merkezli ve yetkinlik temelli öğretim, ölçme ve değerlendirme yöntemlerini uygulamalıdır. Kurum, öğrenci kabulleri, diploma, derece ve diğer yeterliliklerin tanınması ve sertifikalandırılmasına yönelik açık kriterler belirlemeli; önceden tanımlanmış ve ilan edilmiş kuralları tutarlı şekilde uygulamalıdır.

	1	2	3	4	5
<p>B.2.1. Öğretim yöntem ve teknikleri</p> <p>Öğretim yöntemi öğrenciyi aktif hale getiren ve etkileşimli öğrenme odaklıdır. Tüm eğitim türleri içerisinde (örgün, uzaktan, karma) o eğitim türünün doğasına uygun; öğrenci merkezli, yetkinlik temelli, süreç ve performans odaklı disiplinlerarası, bütüncü, vaka/uygulama temelinde öğrenmeyi önceleyen yaklaşımlara yer verilir. Bilgi aktarımından çok derin öğrenmeye, öğrenci ilgi, motivasyon ve bağlılığına odaklanılmıştır.</p> <p>Örgün eğitim süreçleri ön lisans, lisans ve lisansüstü öğrencilerini kapsayan; teknolojinin sunduğu olanaklar ve ters yüz öğrenme, proje temelli öğrenme gibi yaklaşımlarla zenginleştirilmektedir. Öğrencilerinin araştırma süreçlerine katılımı müfredat, yöntem ve yaklaşımlarla desteklenmektedir. Tüm bu süreçlerin uygulanması, kontrol edilmesi ve gereken önlemlerin alınması sistematik olarak değerlendirilmektedir.</p>	<p>Öğrenme-öğretme süreçlerinde öğrenci merkezli yaklaşımlar bulunmamaktadır.</p>	<p>Öğrenme-öğretme süreçlerinde öğrenci merkezli yaklaşımın uygulanmasına yönelik ilke, kural ve planlamalar bulunmaktadır.</p>	<p>Programların genelinde öğrenci merkezli öğretim yöntem teknikleri tanımlı süreçler doğrultusunda uygulanmaktadır.</p>	<p>Öğrenci merkezli uygulamalar izlenmekte ve ilgili iç paydaşların katılımıyla iyileştirilmektedir.</p>	<p>İçselleştirilmiş, sistematik, sürdürülebilir ve örnek gösterilebilir uygulamalar bulunmaktadır.</p>
<p>Örnek Kanıtlar</p> <ul style="list-style-type: none"> • SİÜ.FR-1571-SİÜ.SEM Eğitim ve Eğitici Değerlendirme Formu • SİÜ.FR-0485-SİÜ.SEM Eğitim Programı Öneri Formu.doc • ALMS- Uzaktan Eğitim Sistemi 					

B.2. Programların Yürütülmesi (Öğrenci Merkezli Öğrenme Öğretme ve Değerlendirme)

	1	2	3	4	5
<p>B.2.2. Ölçme ve değerlendirme</p> <p>Öğrenci merkezli ölçme ve değerlendirme, yetkinlik ve performans temelinde yürütülmekte ve öğrencilerin kendini ifade etme olanakları mümkün olduğunca çeşitlendirilmektedir.</p> <p>Ölçme ve değerlendirmenin sürekliliği çoklu sınav olanakları ve bazıları süreç odaklı (formatif) ödev, proje, portfolyo gibi yöntemlerle sağlanmaktadır. Ders kazanımlarına ve eğitim türlerine (örgün, uzaktan, karma) uygun sınav yöntemleri planlamakta ve uygulanmaktadır. Sınav uygulama ve güvenliği (örgün/çevrimiçi sınavlar, dezavantajlı gruplara yönelik sınavlar) mekanizmaları bulunmaktadır.</p> <p>Ölçme ve değerlendirme uygulamalarının zaman ve kişiler arasında tutarlılığı ve güvenilirliği sağlanmaktadır. Kurum, ölçme-değerlendirme yaklaşım ve olanaklarını öğrenci-öğretim elemanı geri bildirimine dayalı biçimde iyileştirmektedir. Bu iyileştirmelerin duyurulması, uygulanması, kontrolü, hedeflerle uyumu ve alınan önlemler irdelenmektedir.</p>	<p>Programlarda öğrenci merkezli ölçme ve değerlendirme yaklaşımları bulunmamaktadır.</p>	<p>Öğrenci merkezli ölçme ve değerlendirmeye ilişkin ilke, kural ve planlamalar bulunmaktadır.</p>	<p>Programların genelinde öğrenci merkezli ve çeşitlendirilmiş ölçme ve değerlendirme uygulamaları bulunmaktadır.</p>	<p>Öğrenci merkezli ölçme ve değerlendirme uygulamaları izlenmekte ve ilgili iç paydaşların katılımıyla iyileştirilmektedir.</p>	<p>İçselleştirilmiş, sistematik, sürdürülebilir ve örnek gösterilebilir uygulamalar bulunmaktadır.</p>
<p>Örnek Kanıtlar</p> <ul style="list-style-type: none"> • ALMS- Uzaktan Eğitim Sistemi • SİÜ.FR-1571-SİÜ.SEM Eğitim ve Eğitici Değerlendirme Formu • SİÜ.FR-0491-SİÜ.SEM Yoklama Listesi Formu 					

B.2. Programların Yürütülmesi (Öğrenci Merkezli Öğrenme Öğretme ve Değerlendirme)

	1	2	3	4	5
<p><u>B.2.3. Öğrenci kabulü, önceki öğrenmenin tanınması ve kredilendirilmesi*</u></p> <p>Öğrenci kabulüne (merkezi yerleştirmeye gelen öğrenci grupları dışında kalan öğrenciler dahil) ilişkin ilke ve kuralları tanımlanmış ve ilan edilmiştir. Bu ilke ve kurallar birbiri ile tutarlı olup, uygulamalar şeffaftır. Diploma, sertifika gibi belge talepleri titizlikle takip edilmektedir.</p> <p>Önceki öğrenmenin (örgün, yaygın, uzaktan/karma eğitim ve serbest öğrenme yoluyla edinilen bilgi ve becerilerin) tanınması ve kredilendirilmesi yapılmaktadır. Uluslararasılaşma politikasına paralel hareketlilik destekleri, öğrenciyi teşvik, kolaylaştırıcı önlemler bulunmaktadır ve hareketlilikte kredi kaybı olmaması yönünde uygulamalar vardır.</p>	<p>Kurumda öğrenci kabulü, önceki öğrenmenin tanınması ve kredilendirilmesine ilişkin süreçler tanımlanmamıştır.</p>	<p>Kurumda öğrenci kabulü, önceki öğrenmenin tanınması ve kredilendirilmesine ilişkin ilke, kural ve bağlı planlar bulunmaktadır.</p>	<p>Kurumun genelinde öğrenci kabulü, önceki öğrenmenin tanınması ve kredilendirilmesine ilişkin planlar dahilinde uygulamalar bulunmaktadır.</p>	<p>Öğrenci kabulü, önceki öğrenmenin tanınması ve kredilendirilmesine ilişkin süreçler izlenmekte, iyileştirilmekte ve güncellemeler ilan edilmektedir.</p>	<p>İçselleştirilmiş, sistematik, sürdürülebilir ve örnek gösterilebilir uygulamalar bulunmaktadır.</p>
<p>Örnek Kanıtlar</p> <ul style="list-style-type: none"> • Eğitim Talep Ön Kayıt Formu • SİÜ.FR-0485-SİÜ.SEM Eğitim Programı Öneri Formu (Bölüm, meslek vb. koşullar olabilmektedir.) 					

B.2. Programların Yürütülmesi (Öğrenci Merkezli Öğrenme Öğretme ve Değerlendirme)

	1	2	3	4	5
<p>B.2.4. Yeterliliklerin sertifikalandırılması ve diploma</p> <p>Yeterliliklerin onayı, mezuniyet koşulları, mezuniyet karar süreçleri açık, anlaşılır, kapsamlı ve tutarlı şekilde tanımlanmış ve kamuoyu ile paylaşılmıştır. Sertifikalandırma ve diploma işlemleri bu tanımlı sürece uygun olarak yürütülmekte, izlenmekte ve gerekli önlemler alınmaktadır.</p>	<p>Kurumda diploma onayı ve diğer yeterliliklerin sertifikalandırılmasına ilişkin süreçler tanımlanmamıştır.</p>	<p>Kurumda diploma onayı ve diğer yeterliliklerin sertifikalandırılmasına ilişkin kapsamlı, tutarlı ve ilan edilmiş ilke, kural ve süreçler bulunmaktadır.</p>	<p>Kurumun genelinde diploma onayı ve diğer yeterliliklerin sertifikalandırılmasına ilişkin uygulamalar bulunmaktadır.</p>	<p>Uygulamalar izlenmekte ve tanımlı süreçler iyileştirilmektedir.</p>	<p>İçselleştirilmiş, sistematik, sürdürülebilir ve örnek gösterilebilir uygulamalar bulunmaktadır.</p>
<p>Örnek Kanıtlar</p> <ul style="list-style-type: none"> • SİÜ.İA-263-Eğitim Kayıt ve Sertifika Verilmesi İş Akışı • Sürekli Eğitim Uygulama ve Araştırma Merkezi Sertifika Sorgulama • Siirt Üniversitesi Sertifika Sorgulama 					

B.3. Öğrenme Kaynakları ve Akademik Destek Hizmetleri

Kurum, hedeflediği nitelikli mezun yeterliliklerine ulaşmak ve eğitim- öğretim faaliyetlerini yürütmek için uygun altyapıya, kaynaklara ve ortamlara sahip olmalı ve öğrenme olanaklarının tüm öğrenciler için yeterli ve erişilebilir olmasını güvence altına almalıdır. Kurum öğrencilerin akademik gelişimi ve kariyer planlamasına yönelik destek hizmetleri sağlamalıdır.

	1	2	3	4	5
<p>B.3.1. Öğrenme ortam ve kaynakları</p> <p>Sınıf, laboratuvar, kütüphane, stüdyo; ders kitapları, çevrimiçi (online) kitaplar/belgeler/videolar vb. kaynaklar uygun nitelik ve niceliktedir, erişilebilirdir ve öğrencilerin bilgisine/kullanımına sunulmuştur. Öğrenme ortamı ve kaynaklarının kullanımı izlenmekte ve iyileştirilmektedir.</p> <p>Kurumda eğitim-öğretim ihtiyaçlarına tümüyle cevap verebilen, kullanıcı dostu, ergonomik, eş zamanlı ve eş zamansız öğrenme, zenginleştirilmiş içerik geliştirme ayrıca ölçme ve değerlendirme ve hizmetiçi eğitim olanaklarına sahip bir öğrenme yönetim sistemi bulunmaktadır.</p> <p>Öğrenme ortamı ve kaynakları öğrenci-öğrenci, öğrenci-öğretim elemanı ve öğrenci-materyal etkileşimini geliştirmeye yönelmektedir.</p>	<p>Kurumun eğitim-öğretim faaliyetlerini sürdürürebilmek için yeterli kaynağı bulunmamaktadır.</p>	<p>Kurumun eğitim-öğretim faaliyetlerini sürdürürebilmek için uygun nitelik ve nicelikte öğrenme kaynaklarının (sınıf, laboratuvar, stüdyo, öğrenme yönetim sistemi, basılı/e-kaynak ve materyal, insan kaynakları vb.) oluşturulmasına yönelik planları vardır.</p>	<p>Kurumun genelinde öğrenme kaynaklarının yönetimi alana özgü koşullar, erişilebilirlik ve birimler arası denge gözetilerek gerçekleştirilmektedir.</p>	<p>Öğrenme kaynaklarının geliştirilmesine ve kullanımına yönelik izleme ve iyileştirilme yapılmaktadır.</p>	<p>İçselleştirilmiş, sistematik, sürdürülebilir ve örnek gösterilebilir uygulamalar bulunmaktadır.</p>
<p>Örnek Kanıtlar</p> <ul style="list-style-type: none"> • ALMS- Uzaktan Eğitim Sistemi • Sürekli Eğitim Uygulama ve Araştırma Merkezi Yönetmeliği(Üniversitenin Öğrenme ortam ve kaynaklarından yararlanılarak yapılacak faaliyetlerin koordinasyonunu sağlar.) 					

B.3. Öğrenme Kaynakları ve Akademik Destek Hizmetleri

	1	2	3	4	5
<p><u>B.3.2. Akademik destek hizmetleri</u></p> <p>Öğrencinin akademik gelişimini takip eden, yön gösteren, akademik sorunlarına ve kariyer planlamasına destek olan bir danışman öğretim üyesi bulunmaktadır. Danışmanlık sistemi öğrenci portfolyosu gibi yöntemlerle takip edilmekte ve iyileştirilmektedir. Öğrencilerin danışmanlarına erişimi kolaydır ve çeşitli erişimi olanakları (yüz yüze, çevrimiçi) bulunmaktadır.</p> <p>Psikolojik danışmanlık ve kariyer merkezi hizmetleri vardır, erişilebilirdir (yüz yüze ve çevrimiçi) ve öğrencilerin bilgisine sunulmuştur. Hizmetlerin yeterliliği takip edilmektedir.</p>	<p>Kurumda öğrencilerin akademik gelişimi ve kariyer planlamasına yönelik destek hizmetleri bulunmamaktadır.</p>	<p>Kurumda öğrencilerin akademik gelişimi ve kariyer planlaması süreçlerine ilişkin tanımlı ilke ve kurallar bulunmaktadır.</p>	<p>Kurumda öğrencilerin akademik gelişim ve kariyer planlamasına yönelik destek hizmetleri tanımlı ilke ve kurallar dahilinde yürütülmektedir.</p>	<p>Kurumda öğrencilerin akademik gelişimi ve kariyer planlamasına ilişkin uygulamalar izlenmekte ve öğrencilerin katılımıyla iyileştirilmektedir.</p>	<p>İçselleştirilmiş, sistematik, sürdürülebilir ve örnek gösterilebilir uygulamalar bulunmaktadır.</p>
<p>Örnek Kanıtlar</p> <ul style="list-style-type: none"> <i>Bu kriter birimimizi kapsamamaktadır.</i> 					

B.3. Öğrenme Kaynakları ve Akademik Destek Hizmetleri

	1	2	3	4	5
B.3.3. Tesis ve altyapılar Tesis ve altyapılar (yemekhane, yurt, teknoloji donanımlı çalışma alanları; sağlık, ulaşım, bilişim hizmetleri, uzaktan eğitim altyapısı) ihtiyaca uygun nitelik ve niceliktedir, erişilebilirdir ve öğrencilerin bilgisine/kullanımına sunulmuştur. Tesis ve altyapıların kullanımı irdelenmektedir.	Kurumda uygun nitelik ve nicelikte tesisler ve altyapı bulunmamaktadır.	Kurumda uygun nitelik ve nicelikte tesis ve altyapının (yemekhane, yurt, sağlık, kütüphane, ulaşım, bilgi ve iletişim altyapısı, uzaktan eğitim altyapısı vb.) kurulmasına ve kullanımına ilişkin planlamalar bulunmaktadır.	Kurumun genelinde tesis ve altyapı erişilebilirdir ve bunlardan fırsat eşitliğine dayalı olarak yararlanılmaktadır.	Tesis ve altyapının kullanımı izlenmekte ve ihtiyaçlar doğrultusunda iyileştirilmektedir.	İçselleştirilmiş, sistematik, sürdürülebilir ve örnek gösterilebilir uygulamalar bulunmaktadır.
	Örnek Kanıtlar <ul style="list-style-type: none">Bu kriter birimimizi kapsamamaktadır.				

B.3. Öğrenme Kaynakları ve Akademik Destek Hizmetleri

	1	2	3	4	5
<p>B.3.4. Dezavantajlı gruplar</p> <p>Dezavantajlı, kırılğan ve az temsil edilen grupların (engelli, yoksul, azınlık, göçmen vb.) eğitim olanaklarına erişimi eşitlik, hakkaniyet, çeşitlilik ve kapsayıcılık gözetilerek sağlanmaktadır. Uzaktan eğitim alt yapısı bu grupların ihtiyacı dikkate alınarak oluşturulmuştur. Üniversite yerleşkelerinde ihtiyaçlar doğrultusunda engelsiz üniversite uygulamaları bulunmaktadır. Bu grupların eğitim olanaklarına erişimi izlenmekte ve geri bildirimleri doğrultusunda iyileştirilmektedir.</p>	<p>Kurumda dezavantajlı grupların eğitim olanaklarına erişimine ilişkin planlamalar bulunmamaktadır.</p>	<p>Dezavantajlı grupların eğitim olanaklarına nitelikli ve adil erişimine ilişkin planlamalar bulunmaktadır.</p>	<p>Dezavantajlı grupların eğitim olanaklarına erişimine ilişkin uygulamalar yürütülmektedir.</p>	<p>Dezavantajlı grupların eğitim olanaklarına erişimine yönelik uygulamalar izlenmekte ve dezavantajlı grupların görüşleri de alınarak iyileştirilmektedir.</p>	<p>İçselleştirilmiş, sistematik, sürdürülebilir ve örnek gösterilebilir uygulamalar bulunmaktadır.</p>
<p>Örnek Kanıtlar</p> <ul style="list-style-type: none"> <i>Bu kriter birimimizi kapsamamaktadır.</i> 					

B.3. Öğrenme Kaynakları ve Akademik Destek Hizmetleri

	1	2	3	4	5
<p>B.3.5. Sosyal, kültürel, sportif faaliyetler</p> <p>Öğrenci toplulukları ve bu toplulukların etkinlikleri, sosyal, kültürel ve sportif faaliyetlerine yönelik mekân, bütçe ve rehberlik desteği vardır.</p> <p>Ayrıca sosyal, kültürel, sportif faaliyetleri yürüten ve yöneten idari örgütlenme mevcuttur. Gerçekleştirilen faaliyetler izlenmekte, ihtiyaçlar doğrultusunda iyileştirilmektedir.</p>	<p>Kurumda uygun nitelik ve nicelikte sosyal, kültürel ve sportif faaliyet olanakları bulunmamaktadır.</p>	<p>Sosyal, kültürel ve sportif faaliyet olanaklarının yaratılmasına ilişkin planlamalar bulunmaktadır.</p>	<p>Kurumun genelinde sosyal, kültürel ve sportif faaliyetler erişilebilirdir ve bunlardan fırsat eşitliğine dayalı olarak yararlanılmaktadır.</p>	<p>Sosyal, kültürel ve sportif faaliyet mekanizmaları izlenmekte, ihtiyaçlar/talepler doğrultusunda faaliyetler çeşitlendirilmekte ve iyileştirilmektedir.</p>	<p>İçselleştirilmiş, sistematik, sürdürülebilir ve örnek gösterilebilir uygulamalar bulunmaktadır.</p>
<p>Örnek Kanıtlar</p> <ul style="list-style-type: none"> Bu kriter birimimizi kapsamamaktadır. 					

B.4. Öğretim Kadrosu

Kurum, öğretim elemanlarının işe alınması, atanması, yükseltilmesi ve ders görevlendirmesi ile ilgili tüm süreçlerde adil ve açık olmalıdır. Hedeflenen nitelikli mezun yeterliliklerine ulaşmak amacıyla, öğretim elemanlarının eğitim-öğretim yetkinliklerini sürekli geliştirmek için olanaklar sunulmalıdır.

	1	2	3	4	5
<p><u>B.4.1. Atama, yükseltme ve görevlendirme kriterleri</u></p> <p>Öğretim elemanı (uluslararası öğretim elemanları dahil) atama, yükseltme ve görevlendirme süreç ve kriterleri belirlenmiş ve kamuoyuna açıktır. İlgili süreç ve kriterler akademik liyakati gözetip, fırsat eşitliğini sağlayacak niteliktedir. Uygulamanın kriterlere uygun olduğu kanıtlanmaktadır. Öğretim elemanı ders yükü ve dağılım dengesi şeffaf olarak paylaşılır. Kurumun öğretim üyesinden beklentisi bireylerce bilinir. Kurum dışından ders vermek üzere görevlendirilenlerin seçiminde liyakate dikkat edilir ve yarıyıl sonunda performanslarının değerlendirilmesi şeffaf ve etkindir. Kurumda eğitim-öğretim ilkelerine ve kültürüne uyum gözetilmektedir.</p>	<p>Kurumun atama, yükseltme ve görevlendirme süreçleri tanımlanmamıştır.</p>	<p>Kurumun atama, yükseltme ve görevlendirme kriterleri tanımlanmış; ancak planlamada alana özgü ihtiyaçlar irdelenmemiştir.</p>	<p>Kurumun tüm alanlar için tanımlı ve paydaşlarca bilinen atama, yükseltme ve görevlendirme kriterleri uygulanmakta ve karar almalarda (eğitim-öğretim kadrosunun işe alınması, atanması, yükseltilmesi ve ders görevlendirmeleri vb.) kullanılmaktadır.</p>	<p>Atama, yükseltme ve görevlendirme uygulamalarının sonuçları izlenmekte ve izlem sonuçları değerlendirilerek önlemler alınmaktadır.</p>	<p>İçselleştirilmiş, sistematik, sürdürülebilir ve örnek gösterilebilir uygulamalar bulunmaktadır.</p>
<p>Örnek Kanıtlar</p> <ul style="list-style-type: none"> <i>Bu kriter birimimizi kapsamamaktadır.</i> 					

B.4. Öğretim Kadrosu

	1	2	3	4	5
<p>B.4.2. Öğretim yetkinlikleri ve gelişimi</p> <p>Öğretim yetkinliği geliştirme süreçleri ihtiyaç analizleri temelinde planlanır, yaygın biçimde yürütülür ve etkililiği düzenli olarak izlenir. Tüm öğretim elemanlarının etkileşimli-aktif ders verme yöntemlerini ve uzaktan eğitim süreçlerini öğrenmeleri ve kullanmaları için sistematik eğitimcilerin eğitimi etkinlikleri (kurs, çalıştay, ders, seminer vb.) ve bunu üstlenecek/ gerçekleştirecek öğretme-öğrenme merkezi yapılanması vardır. Öğretim elemanlarının pedagojik ve teknolojik yeterlilikleri artırılmaktadır. Kurumun öğretim yetkinliği geliştirme performansı değerlendirilmektedir.</p>	<p>Kurumda öğretim elemanlarının öğretim yetkinliğini geliştirmek üzere planlamalar bulunmamaktadır.</p>	<p>Kurumun öğretim elemanlarının; öğrenci merkezli öğrenme, uzaktan eğitim, ölçme değerlendirme, materyal geliştirme ve kalite güvencesi sistemi gibi alanlardaki yetkinliklerinin geliştirilmesine ilişkin planlar bulunmaktadır.</p>	<p>Kurumun genelinde öğretim elemanlarının öğretim yetkinliğini geliştirmek üzere uygulamalar vardır.</p>	<p>Öğretim yetkinliğini geliştirme uygulamalarından elde edilen bulgular izlenmekte ve izlem sonuçları öğretim elemanları ile birlikte irdelenerek önlemler alınmaktadır.</p>	<p>İçselleştirilmiş, sistematik, sürdürülebilir ve örnek gösterilebilir uygulamalar bulunmaktadır.</p>
<p>Örnek Kanıtlar</p> <ul style="list-style-type: none"> <i>Bu kriter birimimizi kapsamamaktadır.</i> 					

B.4. Öğretim Kadrosu

	1	2	3	4	5
B.4.3. Eğitim faaliyetlerine yönelik teşvik ve ödüllendirme Öğretim elemanları için yaratıcı/yenilikçi eğitimi uygulamalarını ve bu alanda rekabeti arttırmak üzere “iyi eğitim ödülü” gibi teşvik ve ödüllendirme süreçleri vardır. Eğitim ve öğretimi önceliklendirmek üzere atama ve yükseltme kriterlerinde yaratıcı eğitim faaliyetlerine yer verilir.	Öğretim kadrosuna yönelik teşvik ve ödüllendirme mekanizmaları bulunmamaktadır.	Teşvik ve ödüllendirme mekanizmalarının; yetkinlik temelli, adil ve şeffaf biçimde oluşturulmasına yönelik planlar bulunmaktadır.	Teşvik ve ödüllendirme uygulamaları kurum geneline yayılmıştır.	Teşvik ve ödül uygulamaları izlenmekte ve iyileştirilmektedir.	İçselleştirilmiş, sistematik, sürdürülebilir ve örnek gösterilebilir uygulamalar bulunmaktadır.
	Örnek Kanıtlar <ul style="list-style-type: none">Bu kriter birimimizi kapsamamaktadır.				

Sanat alanları bulunan yükseköğretim kurumlarında Araştırma ve Geliştirme başlığı altında sanat faaliyetleri de bu kapsamda değerlendirilmelidir.

C.1. Araştırma Süreçlerinin Yönetimi ve Araştırma Kaynakları

Kurum, araştırma faaliyetlerini stratejik planı çerçevesinde belirlenen akademik öncelikleri ile yerel, bölgesel ve ulusal kalkınma hedefleriyle uyumlu, değer üretebilen ve toplumsal faydaya dönüştürülebilen biçimde yönetmelidir. Bu faaliyetler için uygun fiziki altyapı ve mali kaynaklar oluşturmalı ve bunların etkin şekilde kullanımını sağlamalıdır.

	1	2	3	4	5
<p>C.1.1. Araştırma süreçlerinin yönetimi</p> <p>Araştırma süreçlerin yönetimine ilişkin benimsenen yaklaşımlar, motivasyon ve yönlendirme işlevinin nasıl tasarlandığı, kısa ve uzun vadeli hedeflerin net ve kesin nasıl tanımlandığı, araştırma yönetimi ekibi ve görev tanımları belirlenmiştir; uygulamalar bu kurumsal tercihler yönünde gelişmektedir. Bilimsel araştırma ve sanatsal süreçlerin yönetiminin etkinliği ve başarısı izlenmekte ve iyileştirilmektedir.</p>	<p>Kurumda araştırma süreçlerinin yönetimi ve organizasyonel yapısına ilişkin bir planlama bulunmamaktadır.</p>	<p>Kurumun araştırma süreçlerinin yönetimi ve organizasyonel yapısına ilişkin yönlendirme ve motive etme gibi hususları dikkate alan planlamaları bulunmaktadır.</p>	<p>Kurumun genelinde araştırma süreçlerin yönetimi ve organizasyonel yapısı kurumsal tercihler yönünde uygulanmaktadır.</p>	<p>Kurumda araştırma süreçlerinin yönetimi ve organizasyonel yapısının işlerliği ile ilişkili sonuçlar izlenmekte ve önlemler alınmaktadır.</p>	<p>İçselleştirilmiş, sistematik, sürdürülebilir ve örnek gösterilebilir uygulamalar bulunmaktadır.</p>
	<p>Örnek Kanıtlar</p> <ul style="list-style-type: none"> Bu kriter birimimizi kapsamamaktadır. 				

C.1. Araştırma Süreçlerinin Yönetimi ve Araştırma Kaynakları

	1	2	3	4	5
<p>C.1.2. İç ve dış kaynaklar</p> <p>Kurumun fiziki, teknik ve mali araştırma kaynakları misyon, hedef ve stratejileriyle uyumlu ve yeterlidir. Kaynakların çeşitliliği ve yeterliliği izlenmekte ve iyileştirilmektedir.</p> <p>Araştırmaya yeni başlayanlar için üniversite içi çekirdek fonlar vardır ve erişimi kolaydır. Araştırma potansiyelini geliştirmek üzere proje, konferans katılımı, seyahat, uzman daveti destekleri, kişisel fonlar, motivasyonu arttırmak üzere ödül ve rekabetçi yükseltme kriterleri vardır. Üniversite içi kaynakların yıllar içindeki değişimi; bu imkanların etkinliği, yeterliliği, gelişime açık yanları, beklentileri karşılama düzeyi değerlendirilmektedir.</p> <p>Misyon ve hedeflerle uyumlu olarak üniversite dışı kaynaklara yönelme desteklenmektedir. Bu amaçla çalışan destek birimleri ve yöntemleri tanımlıdır ve araştırmacılarca iyi bilinir.</p>	<p>Kurumun araştırma ve geliştirme faaliyetlerini sürdürebilmesi için yeterli kaynağı bulunmamaktadır.</p>	<p>Kurumun araştırma ve geliştirme faaliyetlerini sürdürebilmek için uygun nitelik ve nicelikte fiziki, teknik ve mali kaynakların oluşturulmasına yönelik planları bulunmaktadır.</p>	<p>Kurumun araştırma ve geliştirme kaynaklarını araştırma stratejisi ve birimler arası dengeyi gözeterek yönetmektedir.</p>	<p>Kurumda araştırma kaynaklarının yeterliliği ve çeşitliliği izlenmekte ve iyileştirilmektedir.</p>	<p>İçselleştirilmiş, sistematik, sürdürülebilir ve örnek gösterilebilir uygulamalar bulunmaktadır.</p>
	<p>Örnek Kanıtlar</p> <ul style="list-style-type: none"> Bu kriter birimimizi kapsamamaktadır. 				

C.1. Araştırma Süreçlerinin Yönetimi ve Araştırma Kaynakları

	1	2	3	4	5
<p><u>C.1.3. Doktora programları ve doktora sonrası imkanlar</u></p> <p>Doktora programlarının başvuru süreçleri, kayıtlı öğrencileri ve mezun sayıları ile gelişme eğilimleri izlenmektedir. Kurumda doktora sonrası (post-doc) imkanları bulunmaktadır ve kurumun kendi mezunlarını işe alma (inbreeding) politikası açıktır.</p>	Kurumun doktora programı ve doktora sonrası imkanları bulunmamaktadır.	Kurumun araştırma politikası, hedefleri ve stratejileri ile uyumlu doktora programı ve doktora sonrası imkanlarına ilişkin planlamalar bulunmaktadır.	Kurumda araştırma politikası, hedefleri ve stratejileri ile uyumlu ve destekleyen doktora programları ve doktora sonrası imkanlar yürütülmektedir.	Kurumda doktora programları ve doktora sonrası imkanlarının çıktıları düzenli olarak izlenmekte ve iyileştirilmektedir.	İçselleştirilmiş, sistematik, sürdürülebilir ve örnek gösterilebilir uygulamalar bulunmaktadır.
	<p>Örnek Kanıtlar</p> <ul style="list-style-type: none"> <i>Bu kriter birimimizi kapsamamaktadır.</i> 				

C.2. Araştırma Yetkinliği, İş birlikleri ve Destekler

Kurum, öğretim elemanları ve araştırmacıların bilimsel araştırma ve sanat yetkinliğini sürdürmek ve iyileştirmek için olanaklar (eğitim, iş birlikleri, destekler vb.) sunmalıdır.

	1	2	3	4	5
<p><u>C.2.1. Araştırma yetkinlikleri ve gelişimi</u></p> <p>Doktora derecesine sahip araştırmacı oranı, doktora derecesinin alındığı kurumların dağılımı; kümelenme/ uzmanlık birikimi, araştırma hedefleri ile örtüşme konularının analizi, hedeflerle uyumu irdelenmektedir. Akademik personelin araştırma ve geliştirme yetkinliğini geliştirmek üzere eğitim, çalıştay, proje pazarları vb. gibi sistematik faaliyetler gerçekleştirilmektedir.</p>	<p>Kurumda, öğretim elemanlarının araştırma yetkinliğinin geliştirilmesine yönelik mekanizmalar bulunmamaktadır.</p>	<p>Kurumda, öğretim elemanlarının araştırma yetkinliğinin geliştirilmesine yönelik planlar bulunmaktadır.</p>	<p>Kurumun genelinde öğretim elemanlarının araştırma yetkinliğinin geliştirilmesine yönelik uygulamalar yürütülmektedir.</p>	<p>Kurumda, öğretim elemanlarının araştırma yetkinliğinin geliştirilmesine yönelik uygulamalar izlenmekte ve izlem sonuçları öğretim elemanları ile birlikte değerlendirilerek önlemler alınmaktadır.</p>	<p>İçselleştirilmiş, sistematik, sürdürülebilir ve örnek gösterilebilir uygulamalar bulunmaktadır.</p>
	<p>Örnek Kanıtlar</p> <ul style="list-style-type: none"> <i>Bu kriter birimimizi kapsamamaktadır.</i> 				

C.2. Araştırma Yetkinliği, İş birlikleri ve Destekler

	1	2	3	4	5
<p><u>C.2.2. Ulusal ve uluslararası ortak programlar ve ortak araştırma birimleri</u></p> <p>Kurumlararası işbirliklerini, disiplinlerarası girişimleri, sinerji yaratacak ortak girişimleri özendirecek mekanizmalar mevcuttur ve etkindir. Ortak araştırma veya lisansüstü programları, araştırma ağlarına katılım, ortak araştırma birimleri varlığı, ulusal ve uluslararası işbirlikleri gibi çoklu araştırma faaliyetleri tanımlanmıştır, desteklenmektedir ve sistematik olarak izlenerek kurumun hedefleriyle uyumlu iyileştirmeler gerçekleştirilmektedir.</p>	<p>Kurumda ulusal ve uluslararası düzeyde ortak programlar ve ortak araştırma birimleri oluşturma yönünde mekanizmalar bulunmamaktadır.</p>	<p>Kurumda ulusal ve uluslararası düzeyde ortak programlar ve ortak araştırma birimleri ile araştırma ağlarına katılım ve iş birlikleri kurma gibi çoklu araştırma faaliyetlerine yönelik planlamalar ve mekanizmalar bulunmaktadır.</p>	<p>Kurumun genelinde ulusal ve uluslararası düzeyde ortak programlar ve ortak araştırma faaliyetleri yürütülmektedir.</p>	<p>Kurumda ulusal ve uluslararası düzeyde kurum içi ve kurumlar arası ortak programlar ve ortak araştırma faaliyetleri izlenmekte ve ilgili paydaşlarla değerlendirilerek iyileştirilmektedir.</p>	<p>İçselleştirilmiş, sistematik, sürdürülebilir ve örnek gösterilebilir uygulamalar bulunmaktadır.</p>
	<p>Örnek Kanıtlar</p> <ul style="list-style-type: none"> Bu kriter birimimizi kapsamamaktadır. 				

C.3. Araştırma Performansı

Kurum, araştırma faaliyetlerini verilere dayalı ve periyodik olarak ölçmeli, değerlendirmeli ve sonuçlarını yayımlamalıdır. Elde edilen bulgular, kurumun araştırma ve geliştirme performansının periyodik olarak gözden geçirilmesi ve sürekli iyileştirilmesi için kullanılmalıdır.

	1	2	3	4	5
<p><u>C.3.1. Araştırma performansının izlenmesi ve değerlendirilmesi</u></p> <p>Kurum araştırma faaliyetleri yıllık bazda izlenir, değerlendirilir, hedeflerle karşılaştırılır ve sapmaların nedenleri irdelenir. Kurumun odak alanlarının üniversite içi bilinirliği, üniversite dışı bilinirliği; uluslararası görünürlük, uzmanlık iddiası konularının analizi, hedeflerle uyumu sistematik olarak analiz edilir. Performans temelinde teşvik ve takdir mekanizmaları kullanılır. Rakiplerle rekabet, seçilmiş kurumlarla kıyaslama (benchmarking) takip edilir. Performans değerlendirmelerinin sistematik ve kalıcı olması sağlanmaktadır.</p>	<p>Kurumda araştırma performansının izlenmesine ve değerlendirmesine yönelik mekanizmalar bulunmamaktadır.</p>	<p>Kurumda araştırma performansının izlenmesine ve değerlendirmesine yönelik ilke, kural ve göstergeler bulunmaktadır.</p>	<p>Kurumun genelinde araştırma performansını izlemek ve değerlendirmek üzere oluşturulan mekanizmalar kullanılmaktadır.</p>	<p>Kurumda araştırma performansı izlenmekte ve ilgili paydaşlarla değerlendirilerek iyileştirilmektedir.</p>	<p>İçselleştirilmiş, sistematik, sürdürülebilir ve örnek gösterilebilir uygulamalar bulunmaktadır.</p>
	<p>Örnek Kanıtlar</p> <ul style="list-style-type: none"> <i>Bu kriter birimimizi kapsamamaktadır.</i> 				

C.3. Araştırma Performansı

	1	2	3	4	5
<p><u>C.3.2. Öğretim elemanı/araştırmacı performansının değerlendirilmesi</u></p> <p>Öğretim elemanlarının araştırma performansını paylaşması beklenir; bunu düzenleyen tanımlı süreçler vardır ve bunlar ilgili paydaşlarca bilinir. Araştırma performansı yıl bazında izlenir, değerlendirilir ve kurumsal politikalar doğrultusunda kullanılır. Çıktılar, grubun ortalama değerleri ve saçılım şeffaf olarak paylaşılır. Performans değerlendirmelerinin sistematik ve kalıcı olması sağlanmıştır.</p>	Kurumda öğretim elemanlarının araştırma performansının izlenmesine ve değerlendirmesine yönelik mekanizmalar bulunmamaktadır.	Kurumda öğretim elemanlarının araştırma performansının izlenmesine ve değerlendirmesine yönelik ilke, kural ve göstergeler bulunmaktadır.	Kurumun genelinde öğretim elemanlarının araştırma-geliştirme performansını izlemek ve değerlendirmek üzere oluşturulan mekanizmalar kullanılmaktadır.	Öğretim elemanlarının araştırma-geliştirme performansı izlenmekte ve öğretim elemanları ile birlikte değerlendirilerek iyileştirilmektedir.	İçselleştirilmiş, sistematik, sürdürülebilir ve örnek gösterilebilir uygulamalar bulunmaktadır.
<p>Örnek Kanıtlar</p> <ul style="list-style-type: none"> Bu kriter birimimizi kapsamamaktadır. 					

D.1. Toplumsal Katkı Süreçlerinin Yönetimi ve Toplumsal Katkı Kaynakları

Kurum, toplumsal katkı faaliyetlerini stratejik amaçları ve hedefleri doğrultusunda yönetmelidir. Bu faaliyetler için uygun fiziki altyapı ve mali kaynaklar oluşturmalı ve bunların etkin şekilde kullanımını sağlamalıdır.

	1	2	3	4	5
<p><u>D.1.1. Toplumsal katkı süreçlerinin yönetimi</u></p> <p>Kurumun toplumsal katkı politikası kurumun toplumsal katkı süreçlerinin yönetimi ve organizasyonel yapısı kurumsallaşmıştır. Toplumsal katkı süreçlerinin yönetim ve organizasyonel yapısı kurumun toplumsal katkı politikası ile uyumludur, görev tanımları belirlenmiştir. Yapının işlerliği izlenmekte ve bağlı iyileştirmeler gerçekleştirilmektedir.</p>	<p>Kurumda toplumsal katkı süreçlerinin yönetimi ve organizasyonel yapısına ilişkin bir planlama bulunmamaktadır.</p>	<p>Kurumun toplumsal katkı süreçlerinin yönetimi ve organizasyonel yapısına ilişkin planlamaları bulunmaktadır.</p>	<p>Kurumun genelinde toplumsal katkı süreçlerinin yönetimi ve organizasyonel yapısı kurumsal tercihler yönünde uygulanmaktadır.</p>	<p>Kurumda toplumsal katkı süreçlerinin yönetimi ve organizasyonel yapısının işlerliği ile ilişkili sonuçlar izlenmekte ve önlemler alınmaktadır.</p>	<p>İçselleştirilmiş, sistematik, sürdürülebilir ve örnek gösterilebilir uygulamalar bulunmaktadır.</p>
<p>Örnek Kanıtlar</p> <ul style="list-style-type: none"> • Eğitim Programları (Ör; Yöresel ve Bölgesel Gelişime Katkı Sağlayacak Mesleki Alanlara Yönelik Programlar) • Faaliyet Alanları • Sürekli Eğitim Uygulama ve Araştırma Merkezi Yönetmeliği • Yıllık Faaliyet Raporları 					

D.1. Toplumsal Katkı Süreçlerinin Yönetimi ve Toplumsal Katkı Kaynakları

	1	2	3	4	5
<p>D.1.2. Kaynaklar</p> <p>Toplumsal katkı etkinliklerine ayrılan kaynaklar (mali, fiziksel, insan gücü) belirlenmiş, paylaşılmış ve kurumsallaşmış olup, bunlar izlenmekte ve değerlendirilmektedir.</p>	<p>Kurumun toplumsal katkı faaliyetlerini sürdürebilmesi için yeterli kaynağı bulunmamaktadır.</p>	<p>Kurumun toplumsal katkı faaliyetlerini sürdürebilmek için uygun nitelik ve nicelikte fiziki, teknik ve mali kaynakların oluşturulmasına yönelik planları bulunmaktadır.</p>	<p>Kurum toplumsal katkı kaynaklarını toplumsal katkı stratejisi ve birimler arası dengeyi gözeterek yönetmektedir.</p>	<p>Kurumda toplumsal katkı kaynaklarının yeterliliği ve çeşitliliği izlenmekte ve iyileştirilmektedir.</p>	<p>İçselleştirilmiş, sistematik, sürdürülebilir ve örnek gösterilebilir uygulamalar bulunmaktadır.</p>
<p>Örnek Kanıtlar</p> <ul style="list-style-type: none"> • Yıllık Faaliyet Raporları • Stratejik Plan Hedef Kartı • Faaliyet için alınan yönetim kurulu kararına göre Web Sayfasında başvuru duyurusu yapılır. Yeterli başvuruda faaliyete başlanır. Örnek: İŞ SAĞLIĞI VE GÜVENLİĞİ EĞİTİMİ • SİÜ.FR-1571-SİÜ.SEM Eğitim ve Eğitici Değerlendirme Formu 					

D.2. Toplumsal Katkı Performansı

Kurum, toplumsal katkı stratejisi ve hedefleri doğrultusunda yürüttüğü faaliyetleri periyodik olarak izlemeli ve sürekli iyileştirmelidir.

	1	2	3	4	5
<p><u>D.2.1.Toplumsal katkı performansının izlenmesi ve değerlendirilmesi</u></p> <p>Kurum, BM Sürdürülebilir Kalkınma Amaçları ile uyumlu, dezavantajlı gruplar dahil toplumun ve çevrenin ihtiyaçlarına cevap verebilen ve değer yaratan toplumsal katkı faaliyetlerinde bulunmaktadır. Ulusal ve uluslararası düzeyde kurumsal iş birlikleri, çeşitli kamu kurum ve kuruluşlarına yapılan görevlendirmeler ile kurumun bünyesinde yer alan birimler aracılığıyla yürütülen eğitim, hizmet, araştırma, danışmanlık vb. toplumsal katkı faaliyetleri izlenmektedir. İzleme mekanizma ve süreçleri yerleşik ve sürdürülebilirdir. İyileştirme adımlarının kanıtları vardır.</p>	<p>Kurumda toplumsal katkı performansının izlenmesine ve değerlendirmesine yönelik mekanizmalar bulunmamaktadır.</p>	<p>Kurumda toplumsal katkı performansının izlenmesine ve değerlendirmesine yönelik ilke, kural ve göstergeler bulunmaktadır.</p>	<p>Kurumun genelinde toplumsal katkı performansını izlemek ve değerlendirmek üzere oluşturulan mekanizmalar kullanılmaktadır.</p>	<p>Kurumda toplumsal katkı performansı izlenmekte ve ilgili paydaşlarla değerlendirilerek iyileştirilmektedir.</p>	<p>İçselleştirilmiş, sistematik, sürdürülebilir ve örnek gösterilebilir uygulamalar bulunmaktadır.</p>
<p>Örnek Kanıtlar</p> <ul style="list-style-type: none"> • Eğitim Programları • Faaliyet Alanları • SİÜ.FR-1571-SİÜ.SEM Eğitim ve Eğitici Değerlendirme Formu • Yıllık Faaliyet Raporları 					

EK.4 PERFORMANS GÖSTERGELERİ

Bu doküman; Yükseköğretim Kalite Kurulu resmi web sitesi olan www.yokak.gov.tr adresinde yer alan "Kalite Güvencesi Yönetim Bilgi Sistemi" içerisindeki "Göstergeler" modülündeki soruların açıklaması ve ilgili göstergelere ait veri girişlerinin doğru yapılabilmesi amacıyla hazırlanmıştır.

* ile işaretli Göstergeler "YÖKAK Anahtar Performans Göstergeleri"ni ifade etmektedir.

Veri Kaynakları:

YÖKSİS => istatistik.yok.gov.tr'de yayımlanan verileri
 Kurum => Kurumun kendisi tarafından doldurulan verileri
 ÖSYM => ÖSYM'den alınan verileri
 YÖKAK => Değişik (URAP, THE, WOS ya da kurul tarafından hesaplanan) kaynaklardan alınan verileri ifade etmektedir.

Aşağıda belirtilenler dışında; YÖK, ÖSYM ve diğer kurumlardan alınan veriler, YÖKAK tarafından yukarıda belirtilen kaynaklardan 5 yıllık olarak topluca çekilmiştir.

1. Kuruma Ait Bilgiler başlığı altındaki; 1- Fakülte Sayısı, 2- Enstitü Sayısı, 3- Yüksekokul Sayısı, 4- Meslek Yüksekokulu Sayısı, 5- Araştırma Uygulama Merkezleri Sayısı, 6- Ön Lisans Program Sayısı, 7- Lisans Program Sayısı, 8- Yüksek Lisans Program Sayısı, 9- Doktora Program Sayısı, 10- Sanatta Yeterlilik Program Sayısı 2019 yılı öncesinde kurumların kendileri tarafından doldurulmakta olup, 2019 yılı göstergeleri için tarafımızdan YÖKSİS'ten alınmıştır. Aktif, Pasif ve Yarı Pasif olarak sınıflandırılan bu verilerden sadece AKTİF olanlar alınmıştır.

2. Kalite Güvence Sistemi başlığı altındaki;

5- SCIMAGO => <https://www.scimagoir.com/> ,
 6- Round University Ranking (RUR) => <https://roundranking.com/> ,
 7- URAP Dünya Sıralaması => <https://urapcenter.org/>
 8- URAP Türkiye Sıralaması => <https://newtr.urapcenter.org/>
 9- Webometrics => <http://www.webometrics.info/> ,
 10- Times Higher Education (THE) => <https://www.timeshighereducation.com/> ,
 11- QS => <https://www.topuniversities.com/> ,
 12-Q Avrupa ve Orta Asya Sıralaması=><https://www.topuniversities.com/> ,
 13- USNEWS => <https://www.usnews.com/> ,

14- NTU => <http://nturanking.csti.tw/>

15- ARWU => <http://www.shanghairanking.com/> adreslerinden alınmıştır.

3. Eğitim ve Öğretim başlığı altındaki; 7- Disiplinlerarası Tezli Yüksek Lisans Program Sayısı, 8- Disiplinlerarası Tezsiz Yüksek Lisans Program Sayısı, 9- Disiplinlerarası Doktora Program Sayısı 2019 yılı da dahil olmak üzere kurumlar tarafından girilmiş olup gelecek senelerde YÖK'ten alınacağı için "YÖKSİS'ten çekilen veriler" kısmına yazılmıştır.

4- Araştırma ve Geliştirme başlığı altındaki; 1- SCI, SSCI VE A&HCI Endeksli Dergilerdeki Yıllık Yayın Sayısı, 3- Atıf Sayısı, 4- Atıf Puanı, 5- Q1 Yayın Sayısı, 6- Q1 Yayın Oranı kurulumuz tarafından WOS - InCites'den çekilmiştir. Açıklamalarda yer aldığı üzere verilerin alınması sırasında "Article" ve "Review" filtrelemeleri uygulanmıştır.

7- Toplam Yayın (Döküman) Sayısı, 9- Alan Ağırlıklı Atıf Endeksi, 10- Uluslararası İşbirliği ile Yapılmış Yayın Sayısı, 11- Uluslararası İşbirliği ile Yapılmış Yayın Sayısının Toplam Yayın Sayı Oranı, 12- Üniversite Sanayi İşbirliği İle Yapılan Yayın Sayısı, 13- Üniversite Sanayi İşbirliği İle Yapılan Yayın Sayısının Toplam Yayın Sayısına Oranı, 14- İlk %10 luk Dilimde Atıf Alan Yayın Sayısı, 15- İlk %10 luk Dilimde Atıf Alan Yayın Sayısının Toplam Yayın Sayısına Oranı, 16- İlk %10'luk Dilimde Bulunan Dergilerdeki Yayın Sayısı, 17- İlk %10'luk Dilimde Bulunan Dergilerdeki Yayın Sayısının Toplam Yayın Sayısına Oranı kurulumuz tarafından Scopus veri tabanından alınmıştır.

Kurulumuz genel raporlama yapısı gereği gösterge açıklamasında verilen zaman aralığı " 31 Aralık itibari ile ..." (Takvim Yılı) şeklinde yazılmış olsa da verilerin kaynağı olan YÖKSİS'te bu veriler "Eğitim-Öğretim Dönemi" olarak tutulduğundan ortak veriye ulaşabilmek için zaman aralığı ilgili "Eğitim-Öğretim Yılı" olarak alınmıştır.

Veri Girişleri Hakkında Önemli Uyarılar

Kalite Güvencesi Yönetim Bilgi Sistemi üzerinden gösterge girişi yapılırken dikkat edilmesi gereken hususlar aşağıda yer almaktadır.

Önemli Husus 1

Veri Girişi Sırasında;

- Ondalık ayraç için **virgül (,)** kullanınız
- 4 hane ve üzeri sayılar için **nokta (.)** kullanmayınız

Örnek Gösterge

Eğitim + Araştırma Alanlarının Toplam Miktarı (m2)

Gerçek Veri	Giriş Şekli	Sistemde Oluşan Veri	Sonuç
97552	97.552	97,552	✗
97552	97552	97552	✓
97552,53	97552.53	97552,53	✓
97552,53	97552,53	97552,53	✓
1754698	1.754.698	0	✗
1754698	1754698	1754698	✓
87,98	87,98	87,98	✓

Önemli Husus 2

Bazı göstergeler ... oranı şeklinde yer almaktadır.


- Eğer cümle içerisinde (**% olarak**) **geçmiyorsa** ilgili göstergedeki değeri **pay ve paydasını oranlayınız**.
- Eğer cümle içerisinde (**% olarak**) **geçiyorsa** ilgili göstergedeki **değeri oranladıktan sonra yüzdellik olarak yazınız**.

Örnek Gösterge



Akademik Personel Memnuniyet Oranı (**% olarak**)

Gerçek Veri	Giriş Şekli	Sistemde Oluşan Veri	Sonuç
95,58	95,58	95,58	✓
0,567	0,567	0,567	✗
Dikkat : Bu örnekte olduğu gibi eğer memnuniyet oranınız 56/100 yani %56 fakat bunu formüle ederken			

0,56 şeklinde hesaplamış iseniz, lütfen hesapladığınız rakamı yüzdelik (%) şeklinde çevirerek yazınız. Bu durumda girilmesi gereken sayı $0,567*100 = 56,7$ olacaktır.

56.7	56,7	56,7	
------	------	------	---

Kurumun Web Sayfasından İzlenebilen, Program Bilgi Paketi Tamamlanmış Ön Lisans + Lisans + Yüksek Lisans + Doktora Programı Sayısının Toplam Program Sayısı'na Oranı

Gerçek Veri	Giriş Şekli	Sistemde Oluşan Veri	Sonuç
0,57	0,57	0,57	
0,57	57	57	

Önemli Husus 3

Hiçbir gösterge değeri 0 (sıfır)'dan küçük olamaz. İlgili gösterge değerleri için minimum 0 (sıfır) veri girişini yapınız ya da boş bırakınız. Elinizde gösterge ile ilgili ölçüm olmaması durumunda, göstergeyi boş bırakabilir ya da "0" girebilirsiniz. Veri girişi yapılmaması ile veri girişi sırasında 0 girilmesi arasında herhangi bir fark bulunmayıp, rapor alma esnasında her iki durumdaki gösterge değerleri boş olarak gösterilecektir.

Önemli Husus 4

Göstergelere dosyaların isimlerini değiştirerek yükleyiniz. Aynı isimdeki dosyaları yüklemeniz durumunda önceki yüklemiş olduğunuz dosyanın üzerine yüklenecektir.

Önemli Husus 5

Göstergelere kanıt yüklerken, ilgili gösterge için tüm raporu yüklemek yerine, ilgili rapordaki gerekli bölümü/bölgümleri ekleyiniz.

Önemli Husus 6

Kanıtlara yüklenen verilerin "Kişisel Verilerin Korunması Kanunu" ve diğer mevzuat hükümlerine uygun olarak yüklendiğinden emin olunuz.

Önemli Husus 7

Göstergelere ilişkin veriler hesaplanırken genel olarak takvim yılı esas alınacaktır. Veriler 1 Ocak-31 Aralık tarihlerini kapsamalıdır. (Aşağıdaki tabloda detaylı şekilde verilecektir.)

Önemli Husus 8

Yönetim Sistemi başlığı altında yer alan mali değerlere ilişkin; Vakıf Üniversiteleri kendi sistemleri gereği YÖK denetlemeleri ile uyumlu olabilmesi amacıyla ilgili son denetleme dönemine ait verilerini girebilirler. Devlet Üniversiteleri ise İlgili Mali Yıl bilgilerini girmelidirler.

YÖKAK Performans Göstergeleri	Nerden	Açıklama
1. Kuruma Ait Bilgiler		
1- Fakülte Sayısı	YÖKSİS	31 Aralık itibari ile Aktif Fakülte sayısını ifade etmektedir.
2- Enstitü Sayısı	YÖKSİS	31 Aralık itibari ile Aktif Enstitü sayısını ifade etmektedir.
3- Yüksekokul Sayısı	YÖKSİS	31 Aralık itibari ile Aktif Yüksekokul sayısını ifade etmektedir.
4- Meslek Yüksekokulu Sayısı	YÖKSİS	31 Aralık itibari ile Aktif MYO sayısını ifade etmektedir.
5- Araştırma Uygulama Merkezleri Sayısı	YÖKSİS	31 Aralık itibari ile Aktif Araştırma ve Uygulama Merkezi sayısını ifade etmektedir.
6- Ön Lisans Program Sayısı	YÖKSİS	31 Aralık itibari ile Aktif Ön Lisans Program sayısını ifade etmektedir.
7- Lisans Program Sayısı	YÖKSİS	31 Aralık itibari ile Aktif Lisans Program sayısını ifade etmektedir.
8- Yüksek Lisans Program Sayısı	YÖKSİS	31 Aralık itibari ile Aktif Yüksek Lisans Program sayısını ifade etmektedir.
9- Doktora Program Sayısı	YÖKSİS	31 Aralık itibari ile Aktif Doktora Program sayısını ifade etmektedir.
10- Sanatta Yeterlilik Program Sayısı	YÖKSİS	31 Aralık itibari ile Aktif Sanatta Yeterlilik Program sayısını ifade etmektedir.

11- Eğitim + Araştırma Alanlarının Toplam Miktarı (m2)	KURUM	31 Aralık itibari ile Eğitim + Araştırma Alanları toplam m2'sini ifade etmektedir. Eğitim ve Araştırma alanları kurumsal bazda farklılık göstermekte olup, kurumların kendi oluşturacağı sınıflandırma üzerine veri girişi sağlanacaktır.
12- Ön Lisans Programlarındaki Öğrenci Sayısı	YÖKSİS	31 Aralık itibari ile Ön Lisans Programlarındaki Aktif öğrenci sayısını ifade etmektedir. Öğrenci Uyuşu fark etmeksizin veri girişi yapılacaktır.
13- Lisans Programlarındaki Öğrenci Sayısı	YÖKSİS	31 Aralık itibari ile Lisans Programlarındaki Aktif öğrenci sayısını ifade etmektedir. Öğrenci Uyuşu fark etmeksizin veri girişi yapılacaktır.
14- Açık Öğretim Programlarınıza Kayıtlı Ön Lisans Öğrenci Sayısı	YÖKSİS	31 Aralık itibari ile Açık Öğretim düzeyinde de eğitim veren kurumların Ön Lisans Programlarındaki Aktif öğrenci sayısını ifade etmektedir. Öğrenci Uyuşu fark etmeksizin veri girişi yapılacaktır.
15- Açık Öğretim Programlarınıza Kayıtlı Lisans Öğrenci Sayısı	YÖKSİS	31 Aralık itibari ile Açık Öğretim düzeyinde de eğitim veren kurumların Lisans Programlarındaki Aktif öğrenci sayısını ifade etmektedir. Öğrenci Uyuşu fark etmeksizin veri girişi yapılacaktır.
*16- Yabancı Uyruklu Öğrenci Sayısı	KURUM	31 Aralık itibari ile Yabancı Uyruklu Öğrenci Sayısını ifade etmektedir. Bu gösterge mükerrer kayıt olmaması için "Toplam Öğrenci Sayısı"na ilişkin gösterge değerine etki etmeyecektir.
17- Tezli Yüksek Lisans Öğrenci Sayısı	YÖKSİS	31 Aralık itibari ile Tezli Yüksek Lisans Programlarındaki Aktif öğrenci sayısını ifade etmektedir. Öğrenci Uyuşu fark etmeksizin veri girişi yapılacaktır.
18- Tezsiz Yüksek Lisans Öğrenci Sayısı	YÖKSİS	31 Aralık itibari ile Tezsiz Yüksek Lisans Programlarındaki Aktif öğrenci sayısını ifade etmektedir. Öğrenci Uyuşu fark etmeksizin veri girişi yapılacaktır.
*19- Toplam Yüksek Lisans Öğrenci Sayısı	HESAPLAMA (1.17+1.18)	
*20- Doktora Öğrenci Sayısı	YÖKSİS	31 Aralık itibari ile Doktora Programlarındaki Aktif öğrenci sayısını ifade etmektedir. Öğrenci Uyuşu fark etmeksizin veri girişi yapılacaktır.
*21- Toplam Öğrenci Sayısı	HESAPLAMA (1.12+1.13+1.19+1.20)	

22- Ön Lisans Mezun Sayısı	YÖKSİS	01 Ocak - 31 Aralık tarihleri arasında ilgili yıldaki Ön Lisans Programlarından Mezun olan öğrenci sayısını ifade etmektedir.
23- Lisans Mezun Sayısı	YÖKSİS	01 Ocak - 31 Aralık tarihleri arasında ilgili yıldaki Lisans Programlarından Mezun olan öğrenci sayısını ifade etmektedir.
24- Yüksek Lisans Mezun Sayısı	YÖKSİS	01 Ocak - 31 Aralık tarihleri arasında ilgili yıldaki Yüksek Lisans Programlarından Mezun olan öğrenci sayısını ifade etmektedir.
25- Doktora Mezun Sayısı	YÖKSİS	01 Ocak - 31 Aralık tarihleri arasında ilgili yıldaki Doktora Programlarından Mezun olan öğrenci sayısını ifade etmektedir.
26- Toplam Mezun Sayısı	HESAPLAMA (1.22+1.23+1.24+1.25)	
*27- Üniversiteden Ayrılan Öğrenci Sayısı (Mezunlar Hariç)	KURUM	01 Ocak - 31 Aralık tarihleri arasında ilgili yılda Mezun olanlar Hariç okulu bırakan, kaydını sildiren, herhangi bir sebeple ilişkisi kesilen Öğrenci sayısını ifade etmektedir.
28- Yabancı Uyruklu Öğretim Elemanı Sayısı	KURUM	31 Aralık itibari ile Yabancı Uyruklu Öğretim Elemanı sayısını ifade etmektedir.
*29- Öğretim Üyesi Sayısı	YÖKSİS	31 Aralık itibari ile uyruğu fark etmeksizin Öğretim Üyesi sayısını ifade etmektedir.
*30- Öğretim Elemanı Sayısı	YÖKSİS	31 Aralık itibari ile uyruğu fark etmeksizin Öğretim Elemanı sayısını ifade etmektedir.
31- İdari Personel Sayısı	KURUM	31 Aralık itibari ile idari personel Sayısını ifade etmektedir. İlgili göstergeye Sözleşmeli çalışırken kadroya geçen personel sayıları da dahil edilecektir.
32- (Eğitim + Araştırma Alanlarının Toplam Miktarı) / (Toplam Öğrenci Sayısı) Oranı	HESAPLAMA (1.11/1.21)	
2. Kalite Güvence Sistemi		
*1- Kurumun Stratejik Planında Yer Alan Eğitim Ve Öğretim Faaliyetlerine İlişkin Hedefleri Gerçekleştirme Yüzdesi (% Olarak)	KURUM	01 Ocak - 31 Aralık tarihleri arasında göstergeye ilişkin ilgili yıldaki gerçekleştirme yüzdesi girilecektir. İlgili gösterge % olarak sorulmakta olup,

*2- Kurumun Stratejik Planında Yer Alan Araştırma Faaliyetlerine İlişkin Hedefleri Gerçekleştirme Yüzdesi (% Olarak)	KURUM	-> 5 üzerinden 4,15 olan gösterge değeri $4,15 \times 20 = 83$ olacak şekilde giriniz. -> Gerçekleşme Yüzdesi 100 üzerinden 64 ise ilgili veriyi 0,64 <u>şeklinde değil</u> 64 olarak giriniz.
*3- Kurumun Stratejik Planında Yer Alan İdari Faaliyetlerine İlişkin Hedefleri Gerçekleştirme Yüzdesi (% Olarak)	KURUM	-> Gerçekleşme Yüzdesi 100'den büyük ise ilgili değeri girebilirsiniz. -> Gerçekleşme Yüzdesi 0'dan küçük ise 0 olarak giriş yapınız.
*4- Kurumun Stratejik Planında Yer Alan Toplumsal Hizmet Faaliyetlerine İlişkin Hedefleri Gerçekleştirme Yüzdesi (% Olarak)	KURUM	
*5- SCIMAGO	YÖKAK	
*6- Round University Ranking (RUR)	YÖKAK	
*7- URAP Dünya Sıralaması	YÖKAK	
*8- URAP Türkiye Sıralaması	YÖKAK	
*9- Webometrics	YÖKAK	
*10- Times Higher Education (THE)	YÖKAK	
*11- QS	YÖKAK	
*12-QS Avrupa ve Orta Asya Sıralaması	YÖKAK	
*13- USNEWS	YÖKAK	
*14- NTU	YÖKAK	
*15- ARWU	YÖKAK	

*16- TUBİTAK Girişimci ve Yenilikçi Üniversite Endeksi	YÖKAK	
17- Kalite Kültürünü Yaygınlaştırma Amacıyla Kurumunuzca Düzenlenen Faaliyet (Toplantı, Çalıştay vb.) Sayısı	KURUM	
*18- Kurumun İç Paydaşları İle Kalite Süreçleri Kapsamında Gerçekleştirdiği Geribildirim Ve Değerlendirme Toplantılarının Sayısı	KURUM	01 Ocak - 31 Aralık tarihleri arasında göstergeye ilişkin ilgili yıldaki gerçekleştirilen toplantı sayısını ifade edilmektedir. Söz konusu faaliyetlerin kurumsal nitelikte olması gerekmektedir. Birimlerin kendi içerisinde yapmış olduğu "birim kalite komisyonları" olarak adlandırılabilen toplantılar kastedilmemiştir.
*19- Kurumun Dış Paydaşları İle Kalite Süreçleri Kapsamında Gerçekleştirdiği Geribildirim Ve Değerlendirme Toplantılarının Sayısı	KURUM	
*20- Akademik Personel Memnuniyet Oranı (% Olarak)	KURUM	İlgili yılın 01 Ocak - 31 Aralık tarihlerini kapsayacak şekilde yapılan göstergede belirtilen Memnuniyet Anketlerine ilişkin bilgi girilecektir.
*21- İdari Personel Memnuniyet Oranı (% Olarak)	KURUM	İlgili gösterge % olarak sorulmakta olup, -> 5 üzerinden 4,15 olan gösterge değeri $4,15 \times 20=83$ olacak şekilde giriniz. -> Min. 0 max. 100 Değerini giriniz. -> Örneğin 2019 Ocak ayında 2018 yılı için değerlendirme anketi yapıyor iseniz sonuç bilgisini bu gösterge hesaplamasına dahil ediniz. -> Örneğin İlgili yılı kapsayan 2 Akademik Personel memnuniyet anketi yapmış iseniz ilgili memnuniyet oranlarının aritmetik ortalamasını yazınız. (1.sinin sonucu 87 ikincisinin sonucu 92 ise yazmanız gereken değer => 89,5)
*22- Öğrenci Genel Memnuniyet Oranı (% Olarak)	KURUM	

*23- Öğrenci Değişim Programları İle Gelen Öğrenci Sayısı	YÖKSİS	01 Ocak - 31 Aralık tarihleri arasında göstergeye ilişkin ilgili yıldaki Öğrenci Değişim Programları İle Gelen yada Giden Öğrenci Sayısını ifade etmektedir.
*24- Öğrenci Değişim Programları İle Giden Öğrenci Sayısı	YÖKSİS	
*25- Öğretim Elemanı Değişim Programları İle Gelen Öğretim Elemanı Sayısı	KURUM	01 Ocak - 31 Aralık tarihleri arasında göstergeye ilişkin ilgili yıldaki Öğretim Elemanı Değişim Programları İle Gelen yada Giden Öğretim Elemanı Sayısını ifade etmektedir.
*26- Öğretim Elemanı Değişim Programları İle Giden Öğretim Elemanı Sayısı	KURUM	
3. Eğitim Ve Öğretim		
*1- Kurumun Web Sayfasından İzlenebilen, Program Bilgi Paketi Tamamlanmış Ön Lisans + Lisans + Yüksek Lisans + Doktora Programı Sayısının Toplam Program Sayısı'na Oranı	KURUM	31 Aralık itibari ile kamuoyu ile paylaşılabilen (kurum web sitesinde yayımlanmış) Bilgi paketini tamamlamış (Bologna Süreci tamamlanmış, AKTS tanımlanmış, ders içerikleri girilmiş vb.) aktif program sayısının toplam aktif program sayısına oranı sorulmaktadır. -> Bu sayı 0 ile 1 arasında olmak zorundadır.
*2- Öğrencilerin Kayıtlı Oldukları Programdan Memnuniyet Oranı (% Olarak)	KURUM	İlgili yılın 01 Ocak - 31 Aralık tarihlerini kapsayacak şekilde yapılan göstergede belirtilen memnuniyet anketine ilişkin bilgi girilecektir. İlgili gösterge % olarak sorulmakta olup, 2 -> 5 üzerinden 4,15 olan gösterge değeri 4,15x20=83 olacak şekilde giriniz. -> Min. 0 max. 100 değerini giriniz. -> Örneğin 2019 Ocak ayında 2018 yılı için değerlendirme anketi yapıyor iseniz sonuç bilgisini bu gösterge hesaplamasına dahil ediniz. -> Örneğin ilgili yılı kapsayan 2 memnuniyet anketi yapmış iseniz ilgili memnuniyet oranlarının aritmetik ortalamasını yazınız. (1.sinin sonucu 87, ikincisinin sonucu 92 ise yazmanız gereken değer 89,5)

3- Çift Ana Dal Yapan Lisans Öğrenci Sayısı	KURUM	31 Aralık itibari ile çift anadal yapan lisans öğrenci sayısını ifade etmektedir.
4- Yan Dal Yapan Lisans Öğrenci Sayısı	KURUM	31 Aralık itibari ile yandal yapan lisans öğrenci sayısını ifade etmektedir.
*5- Çift Anadal Yapan Lisans Öğrenci Oranı	HESAPLAMA (3.3/1.13)	
*6- Yan Dal Yapan Lisans Öğrenci Oranı	HESAPLAMA (3.4/1.13)	
*7- Disiplinlerarası Tezli Yüksek Lisans Program Sayısı	YÖKSİS	31 Aralık itibari ile aktif disiplinlerarası tezli yüksek lisans program sayısını ifade etmektedir.
*8- Disiplinlerarası Tezsiz Yüksek Lisans Program Sayısı	YÖKSİS	31 Aralık itibari ile aktif disiplinlerarası tezsiz yüksek lisans program sayısını ifade etmektedir.
*9- Disiplinlerarası Doktora Program Sayısı	YÖKSİS	31 Aralık itibari ile aktif disiplinlerarası doktora program sayısını ifade etmektedir.
*10- Eğitimcilerin Eğitimi Programı Kapsamında Eğitim Alan Öğretim Elemanı Sayısı	KURUM	01 Ocak - 31 Aralık tarihleri arasında ilgili gösterge kapsamında eğitim alan öğretim elemanı sayısını ifade etmektedir. Girilen sayı "Toplam Öğretim Elemanı Sayısı"nı geçemez. Kurumunuz tarafından kendi veya başka bir kurum bünyesinde ya da başka bir kurum ile ortaklaşa olarak 1 Ocak-31 Aralık tarihleri arasında eğitimcilerin eğitimine (Asıl sorumlu olduğunuz ya da ortak sorumluluk üstlendiğiniz etkinlikler kastedilmiştir. Sadece katılımcı olarak gidilen başka bir kurum tarafından düzenlenen etkinlikler kastedilmemiştir.) yönelik düzenlenen etkinlik sayısını giriniz.
*11- Ders Veren Kadrolu Öğretim Elemanlarının Haftalık Ders Saati Sayısının İki Dönemlik Ortalaması	KURUM	01 Ocak - 31 Aralık tarihleri arasında kadrolu öğretim elamanı başına düşen haftalık ders ortalaması sorulmaktadır. Örneğin 2019 yılı (raporu) veri girişi için; 2018-2019 Bahar ve 2019-2020 güz dönemlerinde toplam 80.000 saat teorik + pratik ders verilmiş, Bahar döneminde 13, Güz döneminde 14 hafta olmak üzere 27 hafta eğitim verilmiş ise 1 haftada ortalama : $80000/27 = 2962$ saat eğitim verilmiş

		demektir. Toplam kadrolu Öğretim elemanı sayısı ise 210 ise istenilen sonuç $2962/210 = 14,10'$ dur.
*12- Kurum Kütüphanesinde Mevcut (Basılı) Kaynak Sayısı	KURUM	31 Aralık itibari ile Kurum kütüphanesindeki basılı kaynak (Ders Kitabı, Kaynak Kitap, Referans Kitap, Basılı Periyodik Yayın, vb. kategorilerde kurumunuzun sahip olduğu toplam kaynak sayısını) ifade etmektedir.
13- E-Kaynak Sayısı	KURUM	31 Aralık itibari ile kurumunuza ait satın alınan, abone olunan video, dergi, kitap vb. e-kaynakların sayısını ifade etmektedir.
*14- YKS Yükseköğretim Programları Ve Kontenjanları Kılavuzunda Akredite Olduğu Belirtilen Lisans Programı Sayısı	YÖKAK	31 Aralık itibari ile son dönem YKS kılavuzunda akredite olduğu belirtilen lisans program sayısını ifade etmektedir.
*15- Akran Değerlendirilmesi Yapılan Program Sayısı (Akredite Olmayan Programlar Arasında)	KURUM	01 Ocak - 31 Aralık tarihleri arasında akredite olmayan programlar arasında akran değerlendirilmesi yapılan program sayısını ifade etmektedir. Akredite programlar hariç olmak üzere gerek kurum içerisinde oluşturulabilecek değerlendirme takımlarıyla (kurum dışından değerlendirici de çağırılmış olabilir) gerekse kurum dışından bağımsız kuruluş yada davet üzerine farklı kurum personellerinden oluşturulmuş değerlendirme takımlarıyla değerlendirilmesi yapılan program sayısını giriniz.
*16- Öz Değerlendirme Yapılan Program Sayısı	KURUM	01 Ocak - 31 Aralık tarihleri arasında öz değerlendirme yapılan program sayısını ifade etmektedir.
*17- İş Dünyasının, Mezunların Yeterlilikleri İle İlgili Memnuniyet Oranı (% Olarak)	KURUM	İlgili yılın 01 Ocak - 31 Aralık tarihlerini kapsayacak şekilde yapılan göstergede belirtilen memnuniyet anketlerine ilişkin bilgi girilecektir. İlgili gösterge % olarak sorulmakta olup, -> 5 üzerinden 4,15 olan gösterge değeri

		4,15x20=83 olacak şekilde giriniz. -> Min. 0 max. 100 Değerini giriniz. -> Örneğin 2019 Ocak ayında 2018 yılı için değerlendirme anketi yapıyor iseniz sonuç bilgisini bu gösterge hesaplamasına dahil ediniz. -> Örneğin İlgili yılı kapsayan 2 memnuniyet anketi yapmış iseniz ilgili memnuniyet oranlarının aritmetik ortalamasını yazınız. (1.sinin sonucu 87 ikincisinin sonucu 92 ise yazmanız gereken değer => 89,5)
*18- (TUS Sınavında Yerleşen Mezun Sayısı)/(TUS Sınavına Giren Mezun Sayısı) Oranı	ÖSYM	
*19- (DUS Sınavında Yerleşen Mezun Sayısı)/(DUS Sınavına Giren Mezun Sayısı) Oranı	ÖSYM	
*20- (EUS Sınavında Yerleşen Mezun Sayısı)/(EUS Sınavına Giren Mezun Sayısı) Oranı	ÖSYM	
*21- İşe Yerleşmiş Mezun Sayısı	KURUM	31 Aralık itibari ile mezun bilgi sistemi, derneği, portalı vb. yapılar aracılığı ile aldığınız işe yerleşmiş mezun sayısını ifade etmektedir. Veriler kümülatif olarak girilecektir. Örneğin: portal/dernek vb. aracılığı ile edindiğiniz bilgiye göre 2018 yılında 2300, 2019 yılında ise 2400 mezununuz işe yerleşmiş ise 2018 yılına 2300, 2019 yılına ise 4700 sayısını giriniz.
*22- (Kurum Kütüphanesinde Mevcut (Basılı) Kaynak Sayısı) / (Toplam Öğrenci Sayısı) Oranı	HESAPLAMA (3.12/1.21)	
23- (E-Kaynak) / (Toplam Öğrenci Sayısı) Oranı	HESAPLAMA (3.13/1.21)	
*24- (Lisans Ve Lisansüstü Programlarındaki Toplam Öğrenci Sayısı) / (Toplam Öğretim Elemanı Sayısı) Oranı	HESAPLAMA ((1.13+1.19+1.20)/1.30))	
*25- (Lisans Ve Lisansüstü Programlarındaki Toplam Öğrenci Sayısı) / (Toplam Öğretim Üyesi Sayısı) Oranı	HESAPLAMA ((1.13+ 1.19 + 1.20)/1.29))	

26- (Ön Lisans Programlarındaki Öğrenci Sayısı) / (Öğretim Elemanı Sayısı) Oranı	HESAPLAMA ((1.12 + 1.14)/1.30))	
*27- (Toplam Öğrenci Sayısı) / (Öğretim Elemanı Sayısı) Oranı	HESAPLAMA (1.21 / 1.30)	
*28- (Yabancı Uyruklu Öğrenci Sayısı) / (Toplam Öğrenci Sayısı) Oranı	HESAPLAMA (1.16 / 1.21)	
*29- (Doktora Öğrenci Sayısı) / (Toplam Öğrenci Sayısı) Oranı	HESAPLAMA (1.20 / 1.21)	
*30- (Yabancı Uyruklu Öğretim Elemanı Sayısı) / (Toplam Öğretim Elemanı Sayısı) Oranı	HESAPLAMA (1.28 / 1.30)	
*31- (İdari Personel Sayısı) / (Toplam Öğrenci Sayısı) Oranı	HESAPLAMA (1.31 / 1.21)	
*32- (İdari Personel Sayısı) / (Öğretim Elemanı Sayısı) Oranı	HESAPLAMA (1.31 / 1.30)	
4- Araştırma Ve Geliştirme		
*1- SCI, SSCI VE A&HCI Endeksli Dergilerdeki Yıllık Yayın Sayısı (WOS)	YÖKAK	01 Ocak - 31 Aralık tarihleri arasında ilgili endeksli dergilerdeki yayın sayısını ifade etmektedir. (WOS - InCites'den alınmıştır. Verilerin alınması sırasında "Article" ve "Review" filtrelemeleri uygulanmıştır.)
*2- Öğretim Üyesi Başına SCI, SSCI VE A&HCI Endeksli Dergilerdeki Yıllık Yayın Sayısı	HESAPLAMA (4.1 / 1.29)	
*3- Atıf Sayısı (WOS)	YÖKAK	Son 3 yıla ait ilgili endeksli dergilerdeki yayınlara yapılan atıf sayılarının aritmetik ortalamasını ifade etmektedir. (WOS - InCites'den alınmıştır.) Örneğin: 2020 Yılı Atıf Sayısı: (2020 Atıf Sayısı + 2019 Atıf Sayısı + 2018 Atıf Sayısı)/3

*4- Atıf Puanı (WOS)	YÖKAK	Son 3 yıla ait ilgili endeksli dergilerdeki yayınlara yapılan atıf sayılarının aritmetik ortalamasının öğretim üyesi sayısına bölümü ile hesaplanan atıf puanını ifade etmektedir. Örneğin: 2020 Yılı Atıf Puanı: ((2020 Atıf Sayısı + 2019 Atıf Sayısı + 2018 Atıf Sayısı)/3) / (2020 Yılı Öğretim Üyesi Sayısı)
*5- Q1 Yayın Sayısı (WOS)	YÖKAK	01 Ocak - 31 Aralık tarihleri arasında ilgili endeksli dergilerdeki Q1 yayın sayısını ifade etmektedir. (WOS - InCites'den alınmıştır. Verilerin alınması sırasında "Article" ve "Review" filtrelemeleri uygulanmıştır.)
*6- Q1 Yayın Oranı (WOS)	YÖKAK	01 Ocak - 31 Aralık tarihleri arasında ilgili endeksli dergilerdeki Q1 yayın oranını ifade etmektedir. (WOS - InCites'den alınmıştır. Verilerin alınması sırasında "Article" ve "Review" filtrelemeleri uygulanmıştır.)
*7- Toplam Yayın (Döküman) Sayısı (Scopus)	YÖKAK	01 Ocak - 31 Aralık tarihleri arasında (uluslararası indekslerde geçen) tüm yayınların (makale, derleme, mektup, kitap, kitap bölümü, konferans vb.) sayısını ifade etmektedir. (Scopus veri kaynağından alınmıştır.)
*8- Toplam Yayın (Döküman) Sayısının Öğretim Üyesi Sayısına Oranı	HESAPLAMA (4.7 / 1.29)	
*9- Alan Ağırlıklı Atıf Endeksi (Scopus)	YÖKAK	01 Ocak - 31 Aralık tarihleri arasında kurumun belirli bir alandaki yayınlarına alınan ortalama atıf sayısının, dünyadaki aynı alandaki bir makaleye alınan ortalama atıf sayısına oranı olarak ifade edilmiştir ((Scopus veri kaynağından alınmıştır. Kendine atıf dahil edilmiştir.)
*10- Uluslararası İşbirliği ile Yapılmış Yayın Sayısı (Scopus)	YÖKAK	01 Ocak - 31 Aralık tarihleri arasında (uluslararası indekslerde geçen) uluslararası işbirliği ile yapılmış yayın sayısını ifade etmektedir. (Scopus veri kaynağından alınmıştır.)

*11- Uluslararası İşbirliği ile Yapılmış Yayın Sayısının Toplam Yayın Sayısına Oranı (Scopus)	YÖKAK	01 Ocak - 31 Aralık tarihleri arasında (uluslararası indekslerde taranan dergilerdeki) uluslararası işbirliği ile yapılmış yayın sayısının, toplam yayın sayısına oranını ifade etmektedir. (Scopus veri kaynağından alınmıştır.)
*12- Üniversite Sanayi İşbirliği İle Yapılan Yayın Sayısı (Scopus)	YÖKAK	01 Ocak - 31 Aralık tarihleri arasında (uluslararası indekslerde taranan dergilerdeki) Üniversite-Sanayi işbirliği ile yapılmış yayın sayısını ifade etmektedir. (Scopus veri kaynağından alınmıştır.)
*13- Üniversite Sanayi İşbirliği İle Yapılan Yayın Sayısının Toplam Yayın Sayısına Oranı (Scopus)	YÖKAK	01 Ocak - 31 Aralık tarihleri arasında (uluslararası indekslerde taranan dergilerdeki) Üniversite -Sanayi işbirliği ile yapılmış yayın sayısının, toplam yayın sayısına oranını ifade etmektedir. (Scopus veri kaynağından alınmıştır.)
*14- İlk %10 luk Dilimde Atıf Alan Yayın Sayısı (Scopus)	YÖKAK	01 Ocak - 31 Aralık tarihleri arasında (uluslararası indekslerde geçen) ilk % 10'luk dilimde atıf alan yayın sayısını ifade etmektedir (Scopus veri kaynağından alınmıştır.)
*15- İlk %10 luk Dilimde Atıf Alan Yayın Sayısının Toplam Yayın Sayısına Oranı (Scopus)	YÖKAK	01 Ocak - 31 Aralık tarihleri arasında (uluslararası indekslerde geçen) ilk % 10'luk dilimde atıf alan yayın sayısının toplam yayın sayısına oranını ifade etmektedir (Scopus veri kaynağından alınmıştır.)
*16- İlk %10 luk Dilimde Bulunan Dergilerdeki Yayın Sayısı (Scopus)	YÖKAK	01 Ocak - 31 Aralık tarihleri arasında (uluslararası indekslerde geçen) ilk % 10'luk dilimde bulunan dergilerdeki yayın sayısını ifade etmektedir (Scopus veri kaynağından alınmıştır.)
*17- İlk %10 luk Dilimde Bulunan Dergilerdeki Yayın Sayısının Toplam Yayın Sayısına Oranı (Scopus)	YÖKAK	01 Ocak - 31 Aralık tarihleri arasında (uluslararası indekslerde geçen) ilk % 10'luk dilimde bulunan dergilerdeki yayın sayısının toplam yayın sayısına oranını ifade etmektedir (Scopus veri kaynağından alınmıştır.)

*18- Tamamlanan Dış Destekli Proje Sayısı	YÖKAK	01 Ocak - 31 Aralık tarihleri arasında tamamlanan Dış Destekli (Kurum dışından Ulusal veya uluslararası kuruluşlar tarafından desteklenen) proje sayısını ifade etmektedir. (BAP ve varsa kurumun kendi içinde finanse ettiği proje dışındaki TÜBİTAK, SANTEZ, AB vb. proje sayılarını ifade etmektedir.)
*19- Öğretim Üyesi Başına Tamamlanan Dış Destekli Proje Sayısı	HESAPLAMA (4.18 / 1.29)	
*20- Tamamlanan Dış Destekli Projelerin Toplam Bütçesi	KURUM	18. maddede belirtilen tamamlanan dış destekli projelerin toplam bütçesini ifade etmektedir.
*21- Sonuçlanan Patent, Faydalı Model Veya Tasarım Sayısı	KURUM	01 Ocak - 31 Aralık tarihleri arasında ulusal ayda uluslararası düzeyde olması fark etmeksizin sonuçlanan patent, faydalı model veya tasarım ifade etmektedir. Öğrenci, öğretim elemanı veya üniversitede istihdam edilen çalışanlarca başvurusu yapılan ve ilgili yıl içinde başvurusu olumlu sonuçlanan patent, faydalı model veya tasarım sayısı Üniversite adresli olmayan ancak öğrenci, araştırmacı veya öğretim elemanları tarafından yapılan şahsi başvurular değerlendirmeye dâhildir.
*22- Faal Olan Öğretim Üyesi Teknoloji Şirketi Sayısı	KURUM	31 Aralık itibari ile faal olan öğretim üyesi teknoloji şirketi sayısı ifade etmektedir. Kurumunuza ait bir teknopark vb. var ise ilgili yapılar içerisindeki firmalardan öğretim üyelerine (sizde ya da başka bir üniversitede çalışması fark etmeksizin) ait olan teknoloji şirket sayısı sorulmaktadır.
*23- TÜBA Ve TÜBİTAK Ödüllü Öğretim Üyesi Sayısı (TÜBA Çeviri Ödülü Hariç)	KURUM	01 Ocak - 31 Aralık tarihleri arasında TÜBA Ve TÜBİTAK ödül alan öğretim üyesi sayısını (TÜBA Çeviri Ödülü Hariç) ifade etmektedir.
*24- Uluslararası Ödüller	KURUM	01 Ocak - 31 Aralık tarihleri arasında kurumsal bazda ya da kurum adına ya da resmi olarak kurum ile bağlantılı olarak alınan uluslararası ödülleri ifade etmektedir.

*25- Öğretim Üyesi Başına Tezli Yüksek Lisans Öğrenci Sayısı	HESAPLAMA (1.17 / 1.29)	
*26- Öğretim Üyesi Başına Doktora Öğrenci Sayısı	HESAPLAMA (1.20 / 1.29)	
5- Toplumsal Katkı		
*1- Kurumun Kendi Yürüttüğü Sosyal Sorumluluk Projelerinin Sayısı	KURUM	31 Aralık itibari ile ilgili yılda bütçesi olan ya da olmayan kurumun kendi yürüttüğü sosyal sorumluluk projelerinin sayısını ifade etmektedir.
*2- SEM, Hayat Boyu Öğrenme Merkezi vb. Yıllık Eğitim Saati	KURUM	31 Aralık itibari ile ilgili yılda SEM, Hayat Boyu Öğrenme Merkezi vb. yapılarca verilen yıllık eğitim saati ifade edilmektedir.
*3- SEM, Hayat Boyu Öğrenme Merkezi vb. Yıllık Eğitim Alan Kişi Sayısı	KURUM	2. madde de belirtilen merkezlerce verilen eğitimlerde eğitim alan kişi sayısı ifade edilmektedir.
6- Yönetim Sistemi		
1- Merkezi Bütçe	KURUM	Devlet Üniversiteleri tarafından doldurulacak olup, ilgili mali yıl merkezi bütçe kanunu çerçevesinde kuruma tahsis edilen başlangıç ödeneği tutarının girilmesi istenmektedir. Vakıf Üniversiteleri giriş yapmayacaktır.
2- Öğrenci Gelirleri	KURUM	Devlet Üniversiteleri 01 Ocak - 31 Aralık tarihleri arasındaki ilgili mali yıla ilişkin, Vakıf Üniversiteleri ise <u>Önemli Husus 8</u> de belirtildiği üzere ilgili yıla ilişkin son eğitim öğretim dönemi verileri üzerinden göstergelerde yer alan gelir gider vb. bilgileri gireceklerdir. Bazı göstergeler Muhasebe sistemi içerisinde direkt alınabilecek veriler olup (Personel geliri/gideri, Öğrenci Geliri/gideri gibi) bazı göstergeler ise kurum politikaları ve yapacakları sınıflandırma gereği daha detaylı inceleme sonucunda erişebilecek verilerdir.
3- Araştırma Gelirleri	KURUM	
4- Topluma Hizmet Gelirleri	KURUM	
5- Bağışlar	KURUM	
6- Personel Giderleri	KURUM	
7- Eğitim Giderleri	KURUM	Örneğin bir kurum için; sürekli eğitim merkezi

8- Arařtırma Giderleri	KURUM	faaliyetleri topluma hizmet sayılmakta ve gelir gideri ona gre hesaplanmakta iken, bařka bir kurum iin kamuya aık havuzlar, yemekhane ve oteller topluma hizmet olarak sayılabileceğinden sınıflandırma yapılması ve bu sınıflandırmaya iliřkin verilerin girilmesi kurumun kendisine bırakılmıřtır.
9- Topluma Hizmet Giderleri	KURUM	
10- Ynetim Giderleri	KURUM	
11- Yatırım Giderleri	KURUM	

